

PRO INDICATORS

> GUIDE DE DEMARRAGE

& MANUEL D'UTILISATION

Les indicateurs ont subi plusieurs mises à jour récentes. Il est donc normal que certains éléments varient entre les versions que vous verrez sur vos graphiques et celles décrites dans ce manuel. Ce dernier sera évidemment mis à jour dès que possible



Table des matières

CHAPITRE 1 : PRO SINEWAVE	3
1) INTRODUCTION	3
2) L’AFFICHAGE	4
a) L’OSCILLATEUR SINEWAVE	4
b) LES LIGNES DE CYCLE DE PRIX.....	5
c) LES CASSURES « BREAKOUTS ».....	5
d) SIGNAUX D’ALERTES / SIGNAUX D’ALERTES ANTICIPES	6
3) LES ALERTES	7
a) ACHAT / VENTE.....	7
b) La ligne « TAKE PROFIT (TP) »	7
c) La ligne « EXIT »	8
d) La ligne « REVERSE (REV) »	8
e) SCALPS	8
CHAPITRE 2 : PRO MOMENTUM	9
1) INTRODUCTION	9
2) L’AFFICHAGE	9
a) MOMENTUM LINE	9
b) L’OSCILLATEUR.....	9
c) TRAIL LINES	10
d) SQUEEZE ALERT	11
3) THE SIGNALS	11
a) OVERBOUGHT/SOLD.....	11
b) OVERLOADS	12
c) BUY / SELL.....	13
d) TAKE PROFIT (TP).....	13
e) EXIT	13
f) BREAKOUTS	14
CHAPTER 3 : HOW TO TRADE THEM	15
1) IDENTIFIER LES ZONES CLE DE PRIX	15
2) COMBINE / FILTER SIGNALS	15
a) EXEMPLE 1	17
b) EXEMPLE 2 :	18
c) EXEMPLE 3 :	19
3) PENSEZ MULTI-TIMEFRAME !	21
4) LE MONEY MANAGEMENT	21
CHAPTER 4 : UTILISER LES ALERTES	22
CONCLUSION :	23

CHAPITRE 1 : PRO SINEWAVE

1) INTRODUCTION

PRO SINEWAVE EST BASE SUR UNE ANALYSE AVANCEE DES CYCLES :

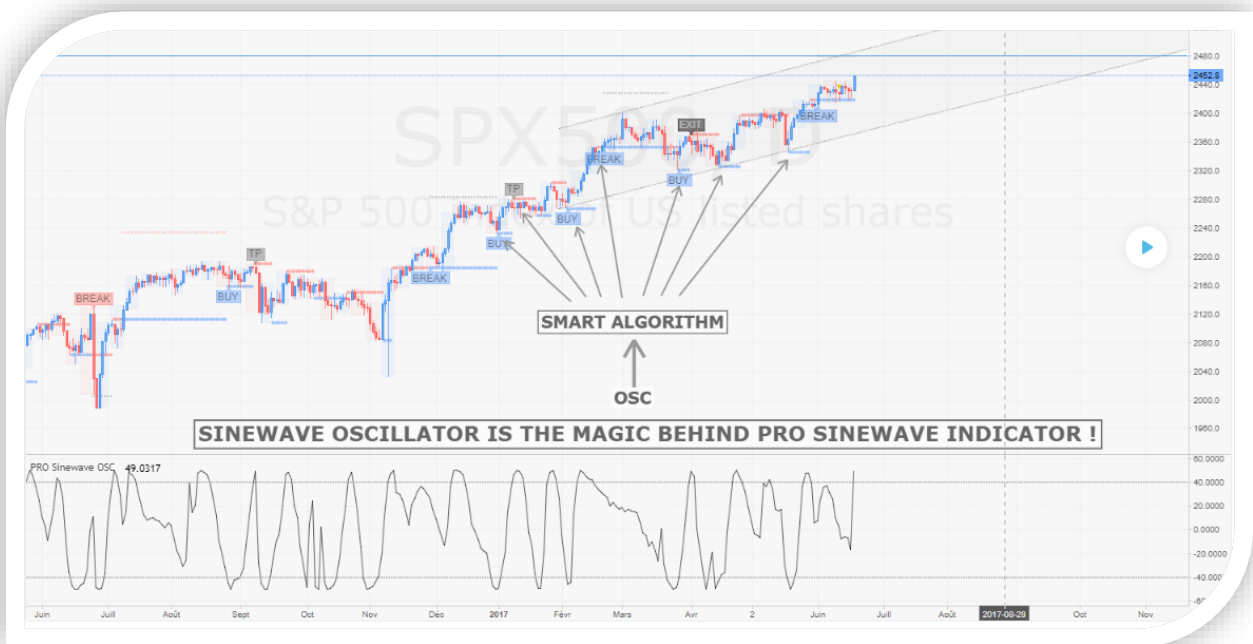
Il regarde les mouvements des prix et cherche s'il y a des composantes cycliques ou non (on considère qu'un prix qui n'est pas cyclique est en tendance, c'est-à-dire que acheteurs ou vendeurs prédominent). L'indicateur étudie donc ces cycles de prix et les analyse avec un algorithme sophistiqué (3 ans d'amélioration jour après jour) qui détecte ceux qui ont une forte probabilité prédictive. Il n'y a pas de magie... juste beaucoup de travail acharné. Bien sûr utiliser des alertes d'algorithmes nécessite de bien les comprendre... ce qui signifie que vous devez vous entraîner et comprendre son fonctionnement plutôt que de croire que gagner de l'argent est facile ! Un apprentissage tel que celui-ci n'est simple à appréhender mais des règles strictes et claires rendent les choses accessibles. C'est le but de ces prochaines pages : expliquer en détail son fonctionnement.

Le concept à la source de PRO Sinewave est basé sur la théorie de John F. Ehlers. Le but de ce manuel n'est pas de réexpliquer le concept en détail mais sachez qu'un indicateur existe déjà et s'appelle Sinewave. C'est l'oscillateur de base, à partir duquel j'ai démarré mon travail et qui a abouti à « PRO Sinewave ». Cette nouvelle mouture n'a presque plus rien à voir avec l'original tant la complexité de l'algorithme a évolué mais le fond de la théorie de Ehlers est toujours bien présent.

2) L'AFFICHAGE

a) L'OSCILLATEUR SINEWAVE

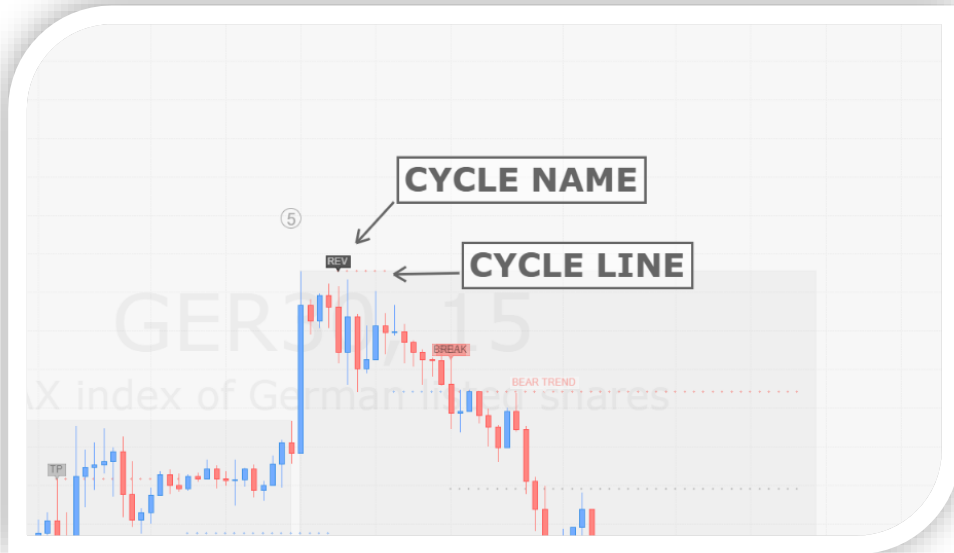
Du coup, comprendre l'oscillateur de base est impératif pour en comprendre ma version PRO qui s'affiche directement sur les prix. C'est la raison pour laquelle j'ai choisi de vous donner accès à l'indicateur « PRO Sinewave OSC » de façon à ce que vous ayez un aperçu du principe des cycles. Cet oscillateur de base est là juste à titre éducatif mais ne vous sera pas d'une grande utilité puisque tout ce passe dans l'indicateur « PRO Sinewave » qui s'affiche directement sur les prix et vous donne des alertes.



Connaître les fondements de ce principe de trading des cycles est d'une importance capitale. L'analyse des cycles de marchés est une approche unique et assez peu connue. Tout le monde sait que le marché est construit sur des cycles... mais peu de gens savent qu'il y a un indicateur basé sur ce principe.

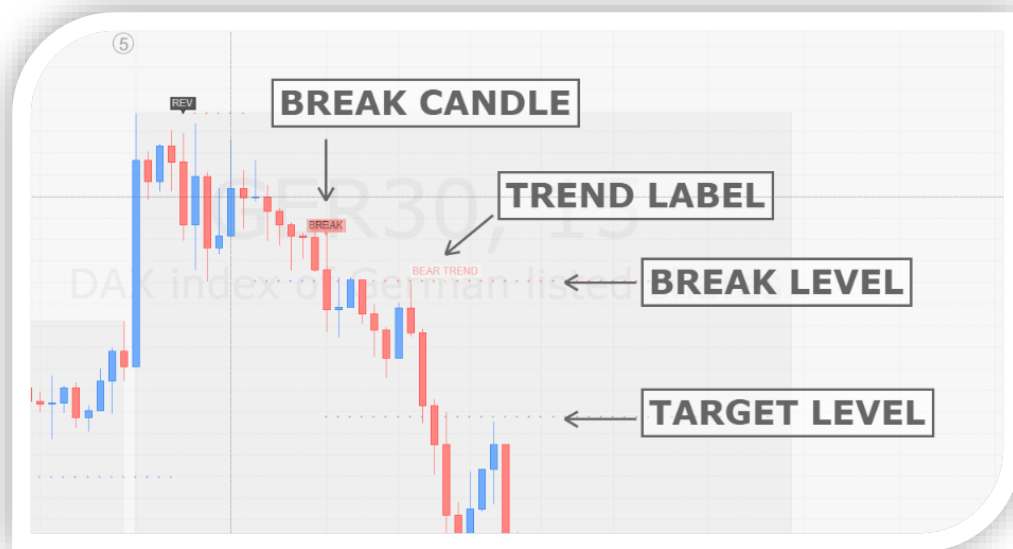
b) LES LIGNES DE CYCLE DE PRIX

Dès que Sinewave détecte un nouveau cycle, il trace ce que l'on appellera une « *ligne de cycle* » qui, basiquement, peut être interprété comme un niveau de support ou une résistance mais à court terme seulement. Certaines de ces lignes sont intéressantes et l'algorithme va les marquer avec un nom spécifique (qu'on expliquera plus tard). De même celles qui n'ont pas d'intérêt seront invisibles.



c) LES CASSURES « BREAKOUTS »

La ligne de cassure « break » est affichée quand Sinewave détecte une cassure de cycle. Cela se produit quand le marché ne respecte plus le cycle dans lequel il était. Cela peut être le résultat de deux scénarios possibles et l'indicateur aura deux réactions possibles en fonction de la situation. Le premier est appelé « Cassure de Tendence » et sera le point de départ d'un mouvement qui perdurera un certain temps. Dans ce cas, Sinewave affichera le mot « BREAK » sur la bougie de cassure. Dans la plupart des cas, le prix atteindra rapidement la ligne de « TARGET » et la dépassera sûrement. Sinewave affichera alors la ligne « TREND » dès que le signal est confirmé.



Le deuxième scénario est appelé cassure de range « Range Breaks » qui survient quand Sinewave détecte certaines conditions qui le laisse penser que nous allons initier un range. Comme le montre l'exemple ci-après, dans ce cas précis il n'affectera pas l'étiquette de BREAK. Le prix continuera de chuter mais aura du mal à dépasser la ligne de TARGET. Et généralement cette ligne de TARGET sera le niveau bas de ce range à venir.



d) SIGNAUX D'ALERTE / SIGNAUX D'ALERTE ANTICIPES

Pour pouvoir anticiper le mouvement des prix, Sinewave vous donne la possibilité d'afficher les « Signaux anticipés ». Pour ces signaux, toutes les conditions requises ne sont pas parfaitement respectées mais presque.

Le but est de vous fournir une idée en avance de ce qui peut se produire. Bien sûr, c'est une anticipation donc il peut y avoir une invalidation.



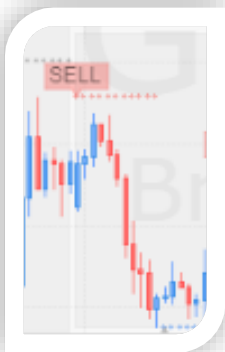
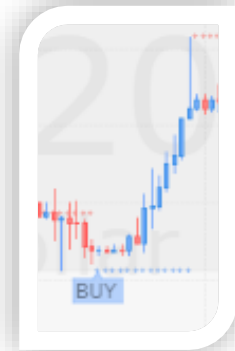
Une caractéristique intéressante de cet indicateur est que les signaux anticipés peuvent vous renseigner sur le cycle de prix à venir. Evidemment ce n'est pas une certitude et le cycle peut se tracer après une période d'incertitude, mais cela peut vous donner l'opportunité de réagir plus vite dans la plupart des cas. Les signaux sont facilement identifiables puisqu'ils sont affichés en gris.

Note : les cycles de prix anticipés peuvent ne pas être affichés si vous voulez uniquement les cycles complets. Pour cela décocher simplement l'option dans les paramètres de l'indicateur.

3) LES ALERTES

a) ACHAT / VENTE

Les signaux les plus communs de cet indicateur seront les lignes marquées par BUY ou SELL (ACHAT ou VENTE). Elles seront affichées quand l'algorithme détectera un cycle qui aura une bonne probabilité d'impliquer un mouvement de prix dans une direction donnée. ATTENTION : CELA NE DEVRA JAMAIS CONSTITUER UN SIGNAL DE PRISE DE POSITION ! En effet, une prise de position devra se faire uniquement sur un niveau clé ! NE JAMAIS TRADER UN SIGNAL QUI N'EST PAS A PROXIMITE D'UN NIVEAU DE SUPPORT OU RESISTANCE !



Si un signal d'achat est donné sur un niveau de support cela signifie qu'il y a une bonne probabilité qu'un rebond s'effectue et que le support tienne. Quand le marché cassera ce cycle, cela annoncera un range à venir et non pas une tendance. Du coup, si vous avez passé un ordre d'achat et que cette situation de cassure se produit, restez en position... car le prix reviendra à ce niveau de support, il n'est pas utile de prendre le stop-loss.

Les cycles ACHATS et VENTES seront des cycles continus et vous aiderons à mieux anticiper vos leviers au sein d'une tendance en vous permettant de placer vos stops à un endroit où le marché ne devrait pas les atteindre.

Un signal d'ACHAT qui tien équivaut à un support et un signal de VENTE qui tien signifie probablement une résistance forte.

b) La ligne « TAKE PROFIT (TP) »

Le cycle Take Profit est très intéressant car entrer dans un trade est une bonne chose mais en sortir au bon moment l'est tout autant. Sinewave vous donne une bonne idée du timing idéal pour prendre tout ou une partie de vos profits. Le cycle Take Profit est intrinsèquement lié au risque. C'est-à-dire que le niveau de Take Profit annonce que la tendance devrait normalement se poursuivre mais qu'elle perd en force et peu par exemple annoncer un range avant de re-rentrer dans le sens initial de la tendance. Dans ce cas, le mieux est de sécuriser 50% de vos profits dans le but de reprendre le trade au meilleur prix dans le sens de la tendance initiale. Cette ligne vous permet aussi de vous protéger contre un retournement imprévisible du marché. Un profit acquis reste toujours un profit !



c) La ligne « EXIT »



La ligne « EXIT » est un peu plus agressive et apparaît moins souvent que celle de « TP ». Quand la ligne « EXIT » apparaît il est hautement recommandé de sortir du trade et prendre vos profits (c'est une recommandation pas une obligation).

Vous pouvez choisir de prendre entre 50% ou 100% de vos profits, cela dépend de votre profil de risque. Cette ligne « EXIT » annonce une fin voire un retournement ce qui fait qu'elle peut être employée par un trader agressif pour tenter une entrée dans le sens inverse de la tendance en cours. Parfois le marché ne se retournera pas exactement au niveau de cette ligne mais plus loin dans la tendance, c'est un cas rare à considérer et amène à étudier la prochaine ligne : le retournement « REVERSE ».

d) La ligne « REVERSE (REV) »

Quand cette ligne apparaît, il n'y a pas de question à se poser sur le fait de prendre un profit partiel ou non : vous devez sortir tous vos profits ! Il y a une multitude de figures qui amènent à tracer cette ligne et elles sont toutes très performantes. Rien étant parfait et prévisible, le marché peut très bien continuer dans le sens de la tendance, mais cette ligne reste efficace à 80% du temps et annonce un TOP ou un BOTTOM des prix. Donc pourquoi ne pas sortir alors que cette ligne donne le meilleur prix atteint par le marché.

Comme précédemment, pour un trader agressif cette ligne est parfaite pour une entrée en contre tendance avec un Stop loss serré. Il est inutile de préciser que si ce signal intervient en dehors d'un niveau de prix clé alors cette alerte n'est pas à considérer. **TOUJOURS TRADER AUX NIVEAUX CLES DU PRIX !**



e) SCALPS



Il y a une dernière ligne qui sera affichée appelée « SCALP », qui est à mon sens l'appellation la plus juste. Elle alerte sur des possibles entrées de contre-tendance (ou elle peut être utilisée pour des prise de profit partiels pour des traders qui préfèrent sécuriser leurs gains).

Ces lignes apparaissent généralement durant un range et la plupart du temps vous aide à en repérer ses bornes. Elles sont donc très utiles au trading de ranges. Par contre, ces trades ne pourront être que court terme, et ne dureront qu'entre 10 et 20 bougies après le signal. Egalement, ces trades devront être clos si un autre signal opposé de Sinewave survient (dépendant du sens de la tendance).

Dans cet exemple le SCALP à l'achat doit être clos à la prochaine ligne Sinewave de vente. La vente SCALP, qui se trouve plus loin, doit être prise à la borne basse du range puisque les prix n'ont pas réussi à la casser après 10 ou 20 bougies de stagnation sur ce support.

CHAPITRE 2 : PRO MOMENTUM

1) INTRODUCTION

Tout le monde apprécie le RSI pour sa réactivité par rapport aux mouvements de prix, mais le problème est qu'il est souvent brutal et bruyé. Du coup, beaucoup de gens préfèrent le MACD qui en est l'opposé : lisse, non-bruyé mais avec un lag trop conséquent, donc toujours trop en retard !

Je souhaitais quelque chose de médian, c'est-à-dire pas trop bruyé mais pas trop tard non plus : voici donc le concept « PRO MOMENTUM ». Mais pas d'inquiétude, dans tous les cas si votre préférence va vers le RSI ou le MACD, cela ne remet pas en cause votre système de trading.

Le principe de cet indicateur n'est pas juste sa formule de calcul mais surtout l'algorithme qui délivre des signaux d'informations à lire. En effet, c'est un algorithme complexe qui ne se contente pas simplement d'indiquer des zones de sur-achats, de sur-ventes ou des divergences comme le font la plupart des indicateurs de momentum. Tout comme Sinewave, PRO Momentum a nécessité plus de 3 ans d'amélioration, d'adaptation et de peaufinage à travers les 500 lignes de code et de conditions complexes qui le compose. C'est presque une stratégie de trading à part entière qui vous est livrée et expliquée ici.

2) L'AFFICHAGE

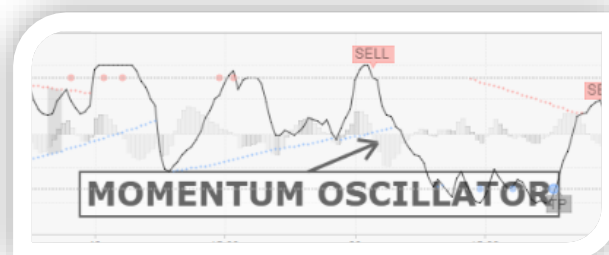
a) MOMENTUM LINE

Comme tous les autres indicateurs de momentum, l'élément central est une ligne affichée et calculée sur une dérivée des mouvements de prix. Il nous permet donc d'avoir une vision sur la force directionnelle du prix. C'est-à-dire qu'il met en exergue la force d'impulsion contenue dans les cycles de prix passés et analyse la façon dont ils se corrént ensemble. Ceci aide à trouver les « divergences »... Tout le monde connaît les divergences mais beaucoup moins connaissaient les « convergences ». En effet, quand les prix et le momentum sont corrélés, cela donne des indications fortes donc plutôt que de chercher des divergences de prix, il vaut mieux s'attarder sur les convergences, ce qui rendra le momentum beaucoup plus utile (nous allons revenir là-dessus par la suite).

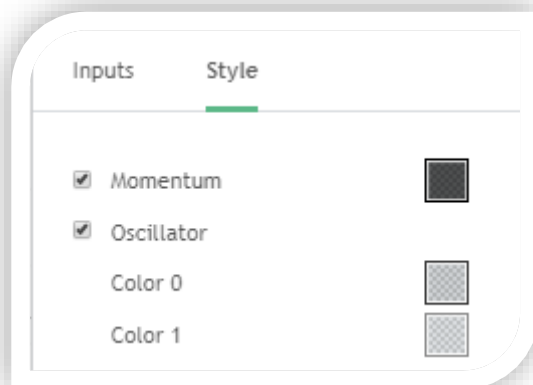


b) L'OSCILLATEUR

Certains sont déjà familiers avec les oscillateurs de momentum comme le MACD par exemple. Bien... dans PRO momentum cela sera exactement le même concept sauf qu'en plus j'ai rajouté un oscillateur d'analyse directement sur la ligne du momentum. Celui-ci montre la force cachée du momentum lui-même. Certains bars sont sombres... c'est parce que l'algorithme va faire clairement apparaître les bougies qui suivent la tendance. Vous ne devez JAMAIS trader contre la tendance sur ces bougies ! laissez le prix finir son mouvement avant d'agir ! (Que ce soit sur une prise de position ou un TP). Quoi qu'il en soit, ne vous forcez pas à utiliser l'oscillateur s'il ne fait pas parti de votre système de trading (ne l'affichez pas tout simplement).



Note : si vous voulez couper l'affichage de l'oscillateur dans l'indicateur PRO Momentum, allez simplement dans les paramètres, catégorie Style et décochez « Oscillateur ».



c) TRAIL LINES

Les lignes de tendance sont de mon invention (je n'ai jamais vu ça ailleurs) et aide grandement à comprendre le momentum. Tout le monde sait qu'au sein d'une tendance le marché ne va jamais directement d'un point A vers un point B, mais celui-ci progresse par cycles en pull-back pour accumuler la force de casser les niveaux de tendance suivants. C'est la raison pour laquelle les lignes de tendance sont utiles, elles indiquent si le marché est en pull-back de tendance ou sur un ramollissement de la force de tendance globale, prémices possible à un range. Pour faire la différence entre ces deux possibilités, il suffit de regarder comment la ligne du momentum se comporte lorsqu'elle est proche de la ligne de tendance. Si elle rebondit dessus en seulement quelques bougies, c'est un pull-back. Si ce n'est pas le cas, on se trouve probablement en fin de force de tendance et le marché va rentrer en range où initier une tendance nouvelle.



Sur le dessin ci-dessus, les deux lignes de tendances Bear et Bull ont réalisé un pull-back avant de se faire traverser à la seconde tentative. Vous noterez d'ailleurs qu'avant d'être traversées, elles ont toutes les deux révélées un signal opposé qui vous a averti d'effectuer un Take Profit (tout comme Sinewave... EXIT signifie qu'il faut sortir). Mais comme nous le disions plus tôt à propos des divergences et convergences, les lignes de tendance n'ont pour vocation que d'identifier les tendances et indiquer des points de sorties.

d) SQUEEZE ALERT

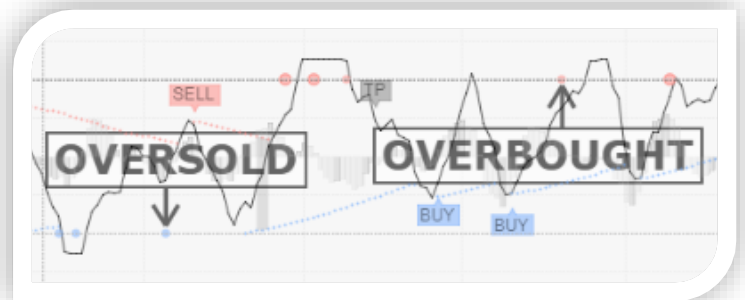
Le dernier élément affiché sont les « squeeze alerts ». Squeezing est un moment où la volatilité est réduite en un point et annonce qu'un mouvement rapide peut s'en suivre juste après la « Release ». Sur l'indicateur momentum ceci est représenté par une ligne qui se contracte et qui tend vers le niveau milieu 0. Ces squeeze sont à prendre très au sérieux car **si une alerte survient par la suite il ne faudra pas la considérer**. Par exemple sur le dessin qui suit, le signal d'ACHAT qui suit le 2ème squeeze ne doit être pris que si vous êtes en recherche d'achat dans un timeframe plus haut... car typiquement une alerte squeeze signifie que la paire tradée est « à l'équilibre » pour le timeframe en cours et qu'il est donc préférable de regarder les unités de temps du dessus.



3) THE SIGNALS

a) OVERBOUGHT/SOLD

Le premier élément important de cet indicateur sont les points de surachat et survente. On trouve classiquement les niveaux de sur-achat et sur-vente dans les oscillateurs de momentum mais dans cette version ils sont placés à 80% (> +80% signifie un sur-achat et < -80% pour une survente). Mais dans PRO Momentum ce ne sont pas des niveaux mais de signaux ! Ce sont des bougies précises recherchées par un algorithme. Ces points de signaux sont parfaits pour valider une tendance dans un marché et par conséquent utilisable dans le trading range pour sortir de position. Dans l'indicateur PRO Momentum, il y aura des petits, moyens ou gros points rouges et bleus qui vont définir plusieurs aspects :



b) OVERLOADS

Une surcharge est l'étape qui suit celle du sur-achat ou de la sur-vente et donne une information réellement différente sur le momentum. La détection de surcharge est un algorithme de détection particulière de conditions précise du marché, là où le momentum est dans ses derniers retranchements. C'est à ce moment qu'il y a deux possibilités pour le prix : forcer le passage ou s'avouer vaincu ! Bien entendu, avoir cette information au bon timing est essentiel. Voici les deux cas de figures en exemple :



EXEMPLE 1 : Le momentum atteint le niveau bas de surcharge... et rebondit à l'achat avec force en mettant les vendeurs hors du marché en chassant leurs stops. Dans notre cas, cela fonctionne car le point bleu de surcharge a bien été le point de départ d'une jolie tendance haussière.

EXEMPLE 2 : sur cet exemple, les vendeurs ont poussé au maximum, suffisamment pour vaincre les acheteurs. Pour info cela correspond d'ailleurs à un breakout de sinewave (on verra comment combiner ces deux infos ultérieurement). Cette fois donc, les vendeurs chassent les stops des acheteurs et poussent les prix le plus loin possible. On voit d'ailleurs un joli signal de breakdown de la part de sinewave et un signal clair de tendance baissière sur le momentum.

Si vous voyez plusieurs points de surcharge se suivre à la chaîne, cela signifie qu'un fort signal de tendance va suivre... Mais attention cela peut aussi signifier qu'il est trop tard pour entrer en position... dans ce cas il vaut mieux attendre le pull back sur la ligne de tendance pour placer une position dans le sens de la tendance au meilleur moment ! simple non ?

c) BUY/SELL

Les signaux du momentum sont identiques à Sinewave. Les alertes BUY et SELL signifient que le prochain cycle du momentum devrait statistiquement être à la hausse ou à la baisse et montre de fortes probabilités de casser des supports/résistances du momentum (dans notre cas... casser les lignes de suivi en pointillés). Exactement comme sinewave le fait avec ses propres analyses de cycle, quand le momentum casse une ligne de suivi, généralement le prix accélère.

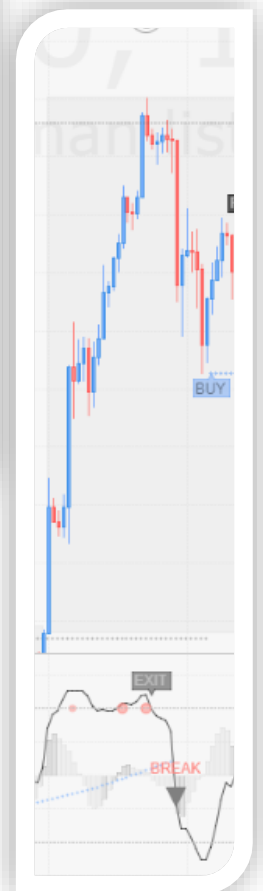


Quand il n'y a pas de ligne de suivi à travailler, il suffit dans ce cas de repérer les niveaux de surachat ou survente (par défaut +80 et -80). Du coup quand un signal de vente est effectif, la ligne de suivi devient l'objectif ou la ligne du niveau de -80 ! simple ! Au contraire si vous avez un signal d'achat proche de la ligne de suivi haussière, cela signifie que le momentum va probablement rebondir dessus et dans ce cas votre objectif sera une nouvelle cassure haussière jusqu'à l'obtention d'un signal de surcharge (on détaillera cela plus tard).



d) TAKE PROFIT (TP)

Le cycle TP dans momentum est très similaire à Sinewave. Il signifie que le momentum est en perte de force et va initier un range (et donc facilement casser la ligne de suivi de la tendance en cours). De toute évidence, comme pour Sinewave, le TP vous indique de sécuriser votre trade. A vous de choisir ce qui vous convient le mieux : rabaisser le stop loss, prendre un profit partiel, sortir de position, etc... rappelez-vous que ces alertes ne sont que des probabilités et doivent être cadrées par une gestion de risques. Le signal TP vous renseigne seulement sur un risque potentiel et c'est à vous de gérer ce risque en adaptant votre position selon votre profil de trading.



e) EXIT

Rien de bien nouveau ici... EXIT est une version plus agressive que le TP comme dans PRO Sinewave. Prenez vos profits sur ce signal ou un certain pourcentage si vous avez la conviction que la tendance va se poursuivre. Vous avez sûrement remarqué qu'il n'y a pas de signal REVERSE sur le Momentum, et ceci pour une bonne raison. Le Momentum est une dérivée des prix et ne pourra donc jamais contraindre les prix à se retourner. Le Momentum renseigne seulement sur le fait que les prix vont trop loin mais ne garantira jamais un retournement. EXIT est donc le signal le plus agressif.

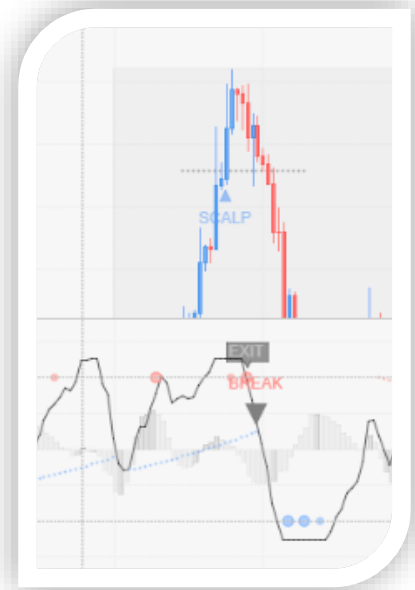
Il en reste un dernier à expliquer :

f) BREAKOUTS

Exactement comme Sinewave, PRO Momentum possède un algorithme de détection de Cassure qui permet d'indiquer des renversements de tendance de momentum. Ils surviennent généralement juste après un signal EXIT/TP et vous alertent sur le fait que le marché semble avoir trouvé un top ou un bottom ici. Cette figure se déclenche quand le marché confirme le retournement après un EXIT et retrace rapidement pour casser la ligne de tendance de la précédente tendance. A cet instant, le retournement peut être violent exactement comme dans cet exemple ici ou les prix font un stop fou. Si brutal que Sinewave est totalement hors course et seul le momentum donne cet information.

Quand une configuration EXIT et BREAK apparait vous devez sortir des trades achat et les traders agressifs peuvent entrer en vente sur le signal BREAK avec un stop placé au-dessus du point haut du marché.

Ce sera toujours mieux que Sinewave confirme un point de retournement, mais quoi qu'il en soit, si l'alerte de retournement n'est indiquée que sur le Momentum il faut sécuriser ses profits.



Maintenant que vous êtes familiarisé avec les affichages des indicateurs, il est temps de rentrer dans le chapitre le plus intéressant de ce manuel : les règles clés pour commencer à trader avec eux [en les corrélant jusqu'à la détection de signaux de ventes ou d'achats réels](#). Il s'agit bien là de ne pas confondre les signaux délivrés par ces deux indicateurs et des signaux d'achat ou de vente de trading. Vous devez absolument bien [maîtriser les informations précédentes avant de passer au chapitre suivant](#).

CHAPTER 3 : HOW TO TRADE THEM

1) IDENTIFIER LES ZONES CLE DE PRIX

Vous devez toujours garder à l'esprit qu'il est parfaitement impossible de ne trader qu'avec un signal isolé (BUY ou SELL de Sinewave par exemple). Cela ne marchera jamais. Ces signaux ne sont là que parce que des algorithmes travaillent en tâche de fond pour vous mais c'est vous qui devez les utiliser et les corrélés pour en faire votre propre analyse. Sinon vous pensez bien qu'une stratégie automatisée aurait fait de moi un millionnaire... et personnellement je n'ai jamais vu une personne y arriver comme ça mais si beaucoup de menteurs disent le contraire. Les stratégies automatisées peuvent générer de faibles gains et des grosses pertes. Du coup, c'est vous l'être humain qui êtes la clé et qui choisissez les zones de prix dans lesquelles vous souhaitez initier des trades. Ce n'est pas très compliqué dans le sens où l'idée est de savoir quand ne PAS trader c'est-à-dire à peu près 70% du temps... Pour identifier des zones clé de trading vous pouvez utiliser n'importe quelle analyse chartiste. Personnellement j'aime bien les vagues d'Elliott et les canaux de tendances mais vous pouvez utiliser tout ce que vous voulez pourvu que cela soit pertinent. Les possibilités sont infinies. Si je n'ai qu'un conseil à vous donner : soyez créatifs !

2) COMBINE / FILTER SIGNALS

Une autre chose qu'un algorithme ne peut pas faire c'est de corrélés et de filtrer des signaux. Vous vous demandez probablement pourquoi PRO Sinewave et PRO Momentum font un couple parfait : C'est parce qu'il se confirment ou se contredisent l'un l'autre et de l'un ou l'autre cas, des signaux de trading peuvent s'en dégager. Je vous invite donc fortement à avoir le sens de l'analyse et de la critique pour aborder cette partie et de définir les combinaisons de signaux qui vous semblent les plus adaptées à votre style de trading. Dans tous les cas je vous donnerai quelques-unes des miennes qui me semblent les plus pertinentes.

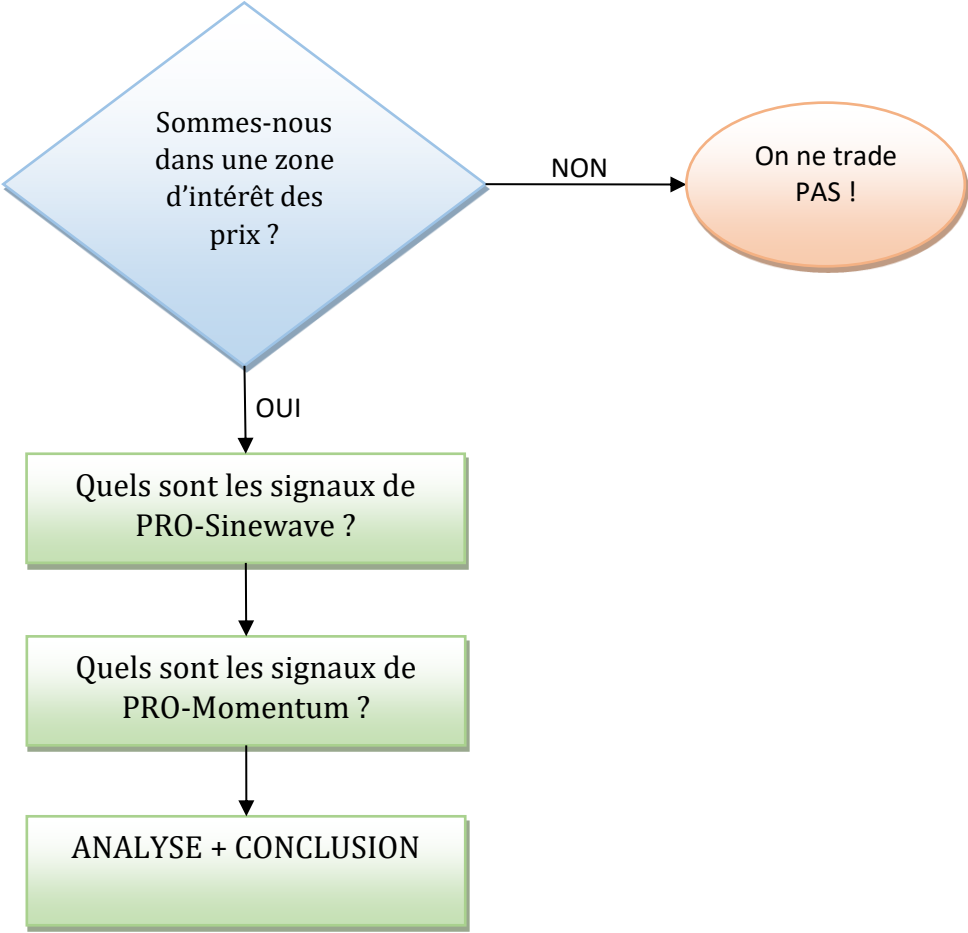
Commençons par quelques règles :

- [Règle 1](#) : Si vous avez un doute dans votre analyse, n'entrez pas en position.
- [Règle 2](#) : quand les deux indicateurs expriment la même chose... ne perdez pas de temps... agissez avant qu'il ne soit trop tard !
- [Règle 3](#) : trop tard c'est trop tard... attendez un pull back mais n'entrez pas en dehors d'une zone de prix clé.
- [Règle 4](#) : Ne regardez pas ce qui se passe en dehors d'une zone de prix clé... c'est une perte de temps.

Je vais vous montrer quelques exemples qui vont parfaitement illustrer des moments où vous pouvez entrer les yeux fermés et d'autres où il vaut mieux s'abstenir et élargir son champ d'analyse pour avoir plus d'informations pertinentes. Bien sûr je ferai systématiquement une conclusion qui débouche ou non sur un trade. Et je répète toujours la même procédure !

Note : n'oubliez pas que ce qui suit est uniquement à but pédagogique. Je partage également différents scénarios d'analyses sur Tradingview via le compte PRO_Indicator. N'hésitez pas à me suivre pour profiter des flux d'idées que je post régulièrement. Cela peut vous permettre d'approfondir la façon dont je filtre les signaux et gère les trades. Vous pouvez également utiliser cette plateforme pour partager vos propres analyses avec les indicateurs et je serais heureux de pouvoir vous donner un avis constructif et des suggestions si j'en ai.

La procédure à suivre sera TOUJOURS la même et dans cet ordre précisément :



a) EXEMPLE 1



Commençons donc par un exemple pas si évident (on gardera les faciles pour la fin). On suit donc les 3 étapes données ci-dessus :

1. *Sommes-nous dans une zone d'intérêt des prix ?* : Dans ce cas oui... on remarque que les prix sont à un niveau précédemment souligné par sinewave. Si vous avez le temps vous pouvez pousser un peu plus loin l'analyse comme les fibonaccis, Support/Résistances, lignes de tendance, etc... peu importe c'est vous qui voyez.
2. *Quels sont les signaux de PRO-Sinewave ?* : Ici Sinewave nous dit que le marché essaie de casser à la vente car il y a un signal de « **BREAK** » baissier. Il a échoué mais il est suivi rapidement par un signal de vente « **SELL** ». Ce que l'on en déduit c'est que le marché est a priori baissier et le restera tant que ce niveau de SELL n'est pas cassé. Ce niveau sera donc notre niveau d'invalidation d'un marché baissier.
3. *Quels sont les signaux de PRO-Momentum ?* : C'est là que ça se complique ici... car Momentum nous dit que le marché baissier est en perte de force et ne va pas pouvoir aller plus loin (cela explique d'ailleurs que le « **BREAK** » baissier de Sinewave a échoué).
4. *ANALYSE* : Maintenant, faisons la somme des informations. On est bien sur un niveau de travail des prix, Sinewave nous indique une situation vendeuse mais le Momentum nous dit que le marché est en perte de vitesse, on forme donc une sorte de range autour de cette incertitude. Du coup, impossible d'avoir un consensus clair entre Sinewave et Momentum...
5. *Conclusion* : Les prix vont donc ranger autour de ce support, impossible de savoir quel camp vendeur ou acheteur va l'emporter. Donc il ne faut pas entrer en position mais attendre que d'autres informations nous parviennent par exemple en plaçant des alertes au-dessus de la résistance et en dessous du support. Vous pouvez prendre des risques et spéculer sur la tendance des Time Frames supérieurs s'il y en a une (un chapitre est à venir sur le Multi-Time-Frame).

b) EXEMPLE 2 :



Continuons les situations compliquées !

1. [Sommes-nous dans une zone d'intérêt des prix ?](#) : Oui ! on est revenus sur une zone de support après avoir testé un niveau de résistance matérialisé par le 61.8% de retracement de fibonacci qui coïncide avec un niveau vendeur « **SELL** » et qui coïncide aussi avec la target du dernier break acheteur « **BREAK** ». Donc... une jolie et forte zone d'intérêt.
2. [Quels sont les signaux de PRO-Sinewave ?](#) : Sinewave donne un signal acheteur « **BUY** ». Le signal précédent était un « **BREAK** » acheteur mais on voit bien que la Target n'a pas été dépassée et qu'il y a eu un pull-back qui est descendu plus bas que ce niveau de **BREAK** acheteur. Cela signifie que le Break n'était pas annonciateur d'une tendance mais possiblement d'un range à venir (si vous avez bien retenu la leçon sur les **BREAK**)
3. [Quels sont les signaux de PRO-Momentum ?](#) : les derniers signaux sont : survente, surcharge ainsi qu'un signal **EXIT** suivi d'un **BREAK** baissier du momentum haussier. On note aussi un signal **TP** qui vient d'un précédent bas sur les prix.
4. [ANALYSE](#) : les acheteurs ont tenté un break mais se sont fait stopper par les bears sous le premier cluster de résistances. En effet, ces derniers ont pris la main sur leur momentum

avant que le break soit validé (la target du BREAK n'a pas été dépassée). Les vendeurs ont ramené les prix jusqu'au dernier support et maintenant l'avenir est imprévisible. Soit les vendeurs vont casser le support soit les acheteurs résistent et remontent les prix pour tenter de casser à nouveau le cluster de résistances.

5. **Conclusion** : il n'est pas possible de poser une option d'achat même si le Momentum indique une hausse à venir. Le dernier signal viable était de vendre le haut du momentum au moment où les prix étaient sous la résistance 61.8%. En fait, ici, tout ce qu'il y a à faire est de prendre 50% des gains de cette vente ou de rabaisser le stoploss juste au-dessus du dernier plus haut. Pour synthétiser : ce n'est pas un signal d'achat mais juste une alerte de risque pour les vendeurs qui sont déjà en position et qui doivent ajuster leur trade.

c) EXEMPLE 3 :



1. **Sommes-nous dans une zone d'intérêt des prix ?** : Oui les prix sont proches de la ligne de tendance en pointillé rouge. Les prix ont trouvé une résistance vers le 61% de retracement. Selon la théorie de DOW la tendance globale serait à la hausse mais les prix viennent de retester la ligne pour peut-être la casser et initier une baisse.
2. **Quels sont les signaux de PRO-Sinewave ?** : Sinewave est dans un cycle baissier sans signal particulier. Le dernier en date est un SELL suivi d'un BREAK baissier qui a échoué. Avant cela on peut voir une jolie vente à faire avec un double signal parfait !
3. **Quels sont les signaux de PRO-Momentum ?** : Momentum donne un signal SELL de vente sur le dernier pic, et on peut voir le momentum réagir correctement à la ligne de suivi baissière (c'est le signe d'approche d'une tendance... baissière je pense). Le signal précédant était une sortie EXIT baissière.

4. **ANALYSE :** nous avons un short parfait à faire sur le double signal REV et EXIT bien appuyé à la ligne de tendance. Les prix ont bien chuté après cela. Ils ont tenté de casser le support de tendance l'espace d'une bougie mais n'ont pas réussi. Ils ont retenté l'opération sur un signal SELL de Sinewave mais c'est un échec aussi et le prix a réintégré la ligne de tendance haussière. Le momentum montre clairement une divergence baissière à ce moment. Du coup les prix ont trouvé une résistance à 61% de retracement fibonacci. Dans les faits, seul Momentum nous donne la validation d'une tendance baissière suite à la rencontre de cette résistance.
5. **Conclusion :** Les vendeurs ont clairement pris la main sur le marché à cet instant, le retournement ne doit pas être raté et peut être tradé même agressivement avec un stoploss serré. Ils ont essayé de casser le support de la ligne de tendance mais ils se sont fait stoppé par la divergence haussière sur le momentum ce qui les a poussés à reculer jusqu'à la résistance de 61%. Ce retracement semble fini puisque le momentum nous donne un nouveau signal de vente SELL sur la ligne de suivi momentum baissière. Du coup, dans cette configuration je rentre idéalement en vente sur le point de REV avec un renforcement de position sur le dernier point haut du marché. Le stoploss est initialement placé juste au-dessus du REV et abaissé lors de la cassure de la ligne de tendance par les vendeurs. Un renforcement supplémentaire de position peut se faire à ce niveau-là.

***** Félicitations à ceux qui ont compris que depuis que nous avons commencé ... nous avons juste regardé le même instrument mais sur des unités de temps différentes ! Du coup, normalement, avec ce dernier exemple vous devriez maintenant savoir quoi faire sur le premier exemple... le prix vont probablement chuter... donc ne faites aucun achat, mais uniquement des ventes sur des signaux Sinewave et Momentum vendeur.*

Juste pour information... voici ce qui s'est passé avec les prix par la suite : Les prix ont chuté après cassure de la ligne de tendance et ont atteint ma target en un seul jour. Il s'agissait en fait de l'indice GER30 sur les TF m2, m15 et H2 le 28 juin 2017 et pour ceux qui me suivent sur Tradingview, vous vous rappelez sans doute que j'avais posté une analyse qui démontrait exactement ce que nous avons détaillé ici. Du coup ne me dites pas que j'ai raconté des histoires car je l'ai partagé et rendu public avant que cela n'arrive !

Vous pouvez voir qu'un nouveau signal de vente est apparu sur le momentum qui m'a donné l'opportunité de placer une vente de plus dans ce setup, ce qui en a fait un scénario très lucratif (bien sûr il m'arrive d'essayer des pertes parfois comme tout le monde car rien n'est sûr à 100%).



3) PENSEZ MULTI-TIMEFRAME !

Cet exemple éducatif était donc un très bel exemple pour introduire cette notion. Bien entendu, le MTF est la clé pour réussir avec ces indicateurs. Gardez toujours à l'esprit d'aller voir les TF supérieurs si celui que vous regardez ne vous permet pas de conclure. Si vous voyez un signal clair, prenez-le ! mais ils sont rares et la plupart du temps vous devrez faire comme je vous le disais plus haut. Vous connaissez les 4 règles clés, et avec ce principe voici la nouvelle version :

- Règle 1 : Si vous avez un doute, *regardez le time frame supérieur !*
- Règle 2 : quand les deux indicateurs expriment la même chose... ne perdez pas de temps... agissez avant qu'il ne soit trop tard !
- Règle 3 : trop tard c'est trop tard... attendez un pull back mais n'entrez pas en dehors d'une zone de prix clé.
- Règle 4 : Ne regardez pas ce qui se passe en dehors d'une zone de prix clé... c'est une perte de temps.

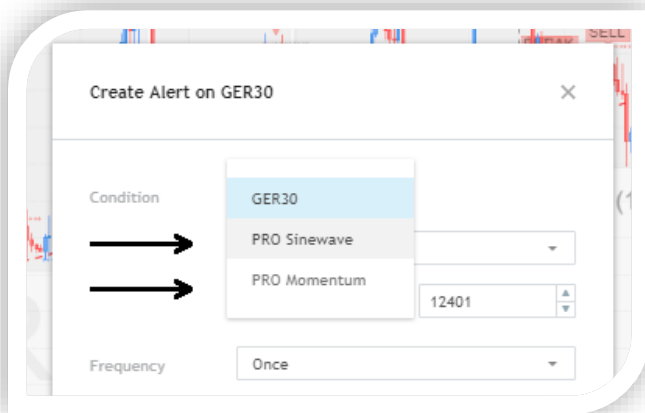
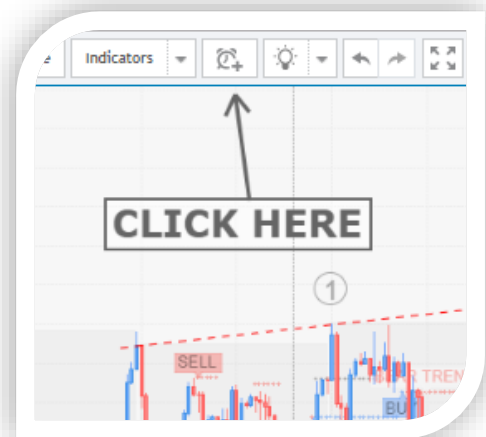
4) LE MONEY MANAGEMENT

Il n'y a pas de stratégie viable sans un bon MM. C'est la raison pour laquelle nous finissons cette formation sur ce point. La notion de MM variera totalement pour chacun d'entre vous, donc je ne peux que vous dire quoi faire en vous donnant 2 exemples différents, le premier pour un trader agressif, le deuxième pour un trader sécuritaire. Vous n'aurez qu'à ensuite vous placer sur l'intermédiaire qui vous conviendra entre ces deux opposés :

	SECURITAIRE	RISQUE
SIGNAUX ENTRES :	SUR UN "BREAK" APRES UN REV/EXIT/TP	PETIT LEVIER SUR UN REV/EXIT/TP + RENFORCEMENT SUR « BREAK »
SL	DE L'AUTRE COTE DU SIGNAL « REV »	STOP SERRE (EN FONCTION DE LA VOLATILITE)
SB	DES LE 1IER SIGNAL "TP »	SUR UN "BREAK" VALIDE (AVEC UNE INDICATION "TREND")
1 ^{IER} TP	AU PREMIER SIGNAL "TP" OU SUR TOUT SIGNAL OPPOSE	AU PREMIER SIGNAL "TP" (JUSTE RAJUSTER LE NIVEAU DE STOP SUR UN SIGNAL OPPOSE)
RENFORCEMENT	SEULEMENT SUR UN NOUVEAU "BREAK" (APRES QUE LE PREMIER "TP" RANGE)	A CHAQUE NOUVEAU SIGNAL (EN SUIVANT LA TENDANCE)
AJUSTEMENT STOP	TOUJOURS SOUS LE PRECEDENT BUY/SELL	GARDER LE STOP AU BREAK EVEN (AJUSTER UNIQUEMENT EN LIEN AVEC LE RISQUE)
SECOND TP	UN SEUL TP	APRES 2 SIGNAUX DANS LE SENS OPPOSE
SORTIE	SUR LES SIGNAUX REV / EXIT / SECOND TP DANS LA TENDANCE (QUAND LES PRIX FONT SE CYCLE : TENDANCE > TP > RANGE > TENDANCE > TP... NE RESTEZ PAS)	

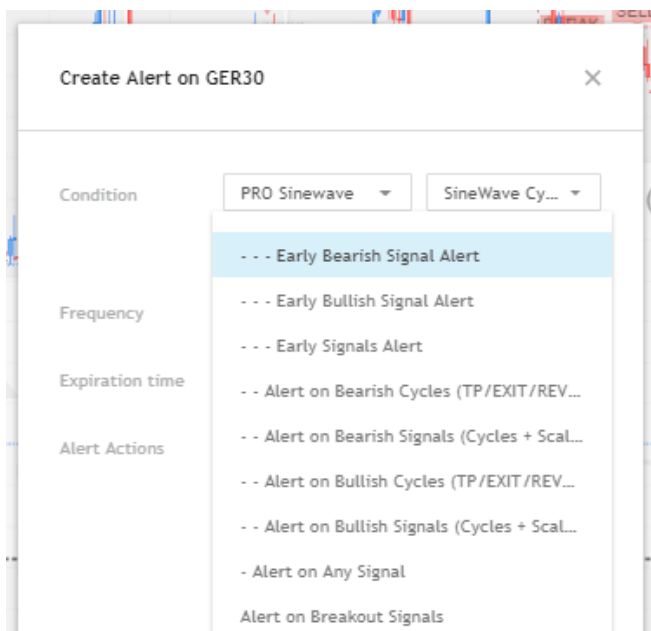
CHAPTER 4 : UTILISER LES ALERTES

Ces deux indicateurs peuvent se configurer en système d'alerte. Ce faisant, cela vous évitera de passer des heures à attendre derrière votre écran pour attendre « LE MOUVEMENT ». Le contre-pied de cela c'est que lorsque l'alerte vous sera donnée, le côté émotionnel peut prendre le dessus sur le côté technique et vous pouvez compter sur les market maker pour en profiter et chasser vos stops. Donc, n'agissez pas stupidement si vous pensez avoir raté le coup... préparez-vous plutôt pour le prochain de manière consciencieuse.

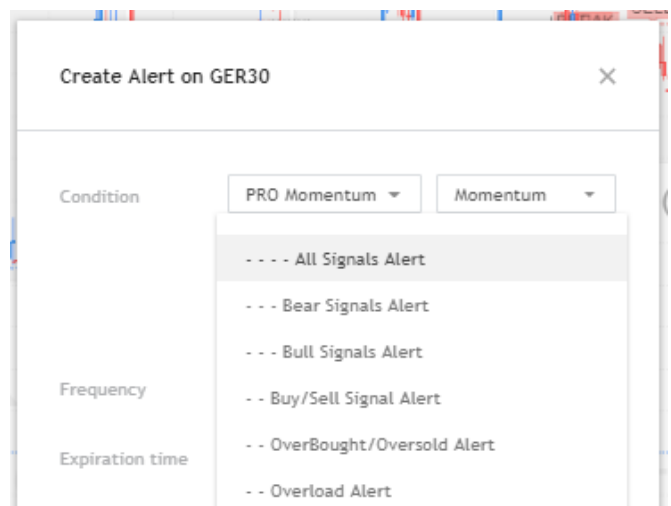


Voici comment créer des alertes pour les indicateurs. Cliquez sur le bouton « alert » sur la barre d'outils et changez la condition sur Sinewave ou Momentum. Choisissez l'alerte parmi la liste disponible, ajustez les paramètres d'alerte (sons, email, popup, message...) et cliquez sur CREATE (du fait de la complexité de l'algorithme cela peut prendre 10-20 sec, c'est normal).

PRO SINEWAVE ALERTS :



PRO MOMENTUM ALERTS :



CONCLUSION :

A travers ces 20 pages de tutoriel, j'ai partagé avec vous la connaissance et les principes de base de ce couple d'indicateur que j'utilise tous les jours de manière à ce que vous partiez le mieux possible. De toute évidence, c'est uniquement après l'avoir beaucoup pratiqué que vous pourrez commencer à rentrer dans le trading réel. Ce faisant je vous conseille fortement d'utiliser le minimum de levier pendant au moins un mois qui me paraît le temps minimum pour comprendre et assimiler les règles. J'ai essayé de faire en sorte que ces indicateurs soient le plus clairs possible sur les graphiques de prix ce qui vous permet d'avoir le plus d'espace possible pour faire votre analyse technique et de définir vos zones de prix clé. N'oubliez pas, ce point est essentiel et je me répète : ne tradez pas en dehors des zones de prix clé. Le but de ces indicateurs est donc de vous permettre de rentrer en confiance sur ces zones de prix, c'est tout. Par contre en dehors de ces zones, ces indicateurs n'auront aucune information fiable et ne doivent pas être utilisés.

Dans tous les cas, comme vous le savez le marché n'est pas prédictif et fiable à 100%. Ce qui signifie que même si toutes les règles ci-dessus sont respectées (zone de prix, sinewave, momentum, analyse et conclusion) il y a toujours des cas où le marché ne fera pas ce qui était attendu. Vous ne gagnerez pas 100% du temps. Effectivement, s'ajoute à cela des facteurs comme des faux signaux, des annonces macro-économiques, la psychologie de marché, etc... tout cela vous fera certaines fois rentrer dans le mauvais sens. Ça fait partie du jeu ! il faut savoir accepter les pertes autant qu'accepter les gains ! Si vous refusez de perdre, inévitablement vous refuserez vos gains également sur le long terme. Maintenant tout ce que je peux vous souhaiter est d'être patient et discipliné. Concentrez-vous sur l'apprentissage de ces indicateurs pour prendre confiance en eux. Prenez votre temps car si vous allez trop vite vous le paierez forcément quelque part.

Si vous êtes patient et que vous vous entraînez correctement, il n'y a aucune raison pour que vous ne y arriviez pas avec ces indicateurs qui travaillent en tâche de fond pour vous et vous empêchent de rentrer dans le mauvais sens.

**MERCI D'AVOIR PRIS LE TEMPS DE LIRE CE DOCUMENT ET
AMUSEZ-VOUS AVEC LA VERSION D'ESSAI !**

**RAPPELEZ-VOUS QUE VOUS POUVEZ QUITTER VOTRE
INSCRIPTION A L'ISSUE DE LA SEMAINE DE TEST DONC PROFITEZ-
EN, CELA NE COÛTE RIEN.**

Note : je souhaite clarifier que je ne suis pas un vendeur d'indicateur. Je suis avant tout trader et c'est du trading que viennent mes revenus. Le coût d'inscription s'explique simplement par le fait que j'ai passé énormément de temps à développer ces indicateurs, répondre à des questions en support, faire ce document, publier mes idées trade, tweeter, faire des vidéos de tutoriel, créer et mettre à jour le site web, etc... tout ce temps je ne le passe pas à trader et être avec ma famille. Je considère que tout travail à un prix et le mien ne vous coûtera pas plus qu'un pip par jour. Le but ici n'est pas de vous ruiner dès le départ via une formation chère ou des indicateurs excessifs comme certains peuvent le proposer. Egalement, pour toute souscription à PRO-indicateurs, 50% des revenus sont donnés à des œuvres humanitaires ou pour des organisations environnementales non-gouvernementales. Donc au moins vous faites quelque chose de bien finalement (et bien entendu j'ai aussi des réductions d'impôts par conséquent).
