



## **AVERTISSEMENT LEGAL DE L'ÉDITEUR**

Vous êtes invités à lire attentivement cet avertissement légal. En acquérant par téléchargement la copie numérique de cette œuvre vous consentez à être lié par cet avertissement légal comme si vous l'aviez signé. Vous reconnaissez avoir pris connaissance du fait que le présent contrat est indissociable de l'œuvre.

Par le présent document, vous reconnaissez et êtes d'accord avec ce qui suit :

1. Les éditions eFeuilles® sont le propriétaire pour tous les droits sur l'œuvre et tous les éléments la contenant.
2. L'utilisateur de l'œuvre a le droit de télécharger, visualiser, copier et imprimer tout élément de celle-ci pour son propre usage personnel exclusivement : toute reproduction et toute utilisation de copie réalisée à d'autres fins est expressément interdite.
3. Malgré la concession accordée ci-dessus, l'utilisateur ne peut pas modifier, transférer, vendre, reproduire, diffuser, sous-licencier ou publier tout ou partie d'une quelconque copie de l'œuvre. De même il est interdit de fournir à un tiers tout ou partie d'une copie de l'œuvre moyennant dédommagement du coût de la copie.
4. Aucune licence, ni aucun droit que ceux mentionnés au paragraphe 2 ne sont conférés à quiconque au regard des droits de propriété intellectuelle. En particulier, l'utilisateur est expressément privé de la possibilité de modifier de quelque façon que ce soit, de traduire ou d'intégrer tout ou partie des éléments de l'œuvre dans d'autres contenus et sur Internet.
5. Par ailleurs, les signes distinctifs des éditions eFeuilles® présents dans l'œuvre sont la propriété de celles-ci. Ils ne peuvent être utilisés sans l'accord préalable des éditions eFeuilles®. Le présent avertissement légal est soumis aux dispositions de la loi française.

***Epaule - Tête - Epaule : Figure star de l'analyse technique (Les Cahiers Pratiques du Tradosaure, N° 18). Format PDF.***

© Editions eFeuilles®, 2015. Tous droits réservés. [WWW.EFEUILLES.COM](http://WWW.EFEUILLES.COM)

**EAN 9791092970913**

**ISBN 979-10-92970-91-3**



## *Du même auteur chez eFeuilles :*

Nouvelle édition des *Cahiers du Tradosaure* en trois formats numériques – pour lecture sur tous supports (liseuse, tablette, smartphone, ordinateur) :



- 1. Les canaux en analyse technique et en trading**      Formats : .epub, .mobi, .pdf.
- 2. Les triangles en analyse technique et en trading**      Formats : .epub, .mobi, .pdf.
- 3. Les biseaux en analyse technique**      Formats : .epub, .mobi, .pdf.
- 4. Les chandeliers japonais préférés de Trado**      Formats : .epub, .mobi, .pdf.
- 5. Tradez les moyennes mobiles comme un pro**      Formats : .epub, .mobi, .pdf.
- 6. Stochastique et MACD au-delà des évidences**      Formats : .epub, .mobi, .pdf.
- 7. La fourchette d'Andrews en analyse technique**      Formats : .epub, .mobi, .pdf.
- 8. Tradez avec les gaps**      Formats : .epub, .mobi, .pdf.
- 9. Le système de trading « turtle soup » déchiffré**      Formats : .epub, .mobi, .pdf.
- 10. Surfez vers l'objectif sur la vague de Wolfe**      Formats : .epub, .mobi, .pdf.
- 11. Ichimoku mode d'emploi**      Formats : .epub, .mobi, .pdf.
- 12. Trading à moyen terme : Le système 1-2-3... Dow**      Formats : .epub, .mobi, .pdf.
- 13. Les oscillateurs Momentum, RSI, CCI**      Formats : .epub, .mobi, .pdf.
- 14. Les Chandeliers japonais préférés de Trado – II**      Formats : .epub, .mobi, .pdf.
- 15. Les Figures d'élargissement**      Formats : .epub, .mobi, .pdf.
- 16. Les Bandes de Bollinger**      Formats : .epub, .mobi, .pdf.
- 17. Les Ratios de Fibonacci**      Formats : .epub, .mobi, .pdf.

Pour mieux vous aider dans le choix des formats et donc des appareils de lecture, n'hésitez pas à consulter [CE LIEN](#).

Conception graphique, maquette, couverture : [COOL CAPSULES](#).

# Comment commander les ebooks ?

Quil suis-je ? Contact F.A.Q. Confidentialité Avertissements L'analyse technique : Quel intérêt ? Les CFD : Quel intérêt ?

## Tradosaure Trading - analyse technique

Analyse technique du CAC 40 et des actions, chandeliers japonais, chartisme, ichimoku... Apprenez simplement avec mes vidéos, Ebooks, webinaires, tutoriels.

La NEWSLETTER gratuite de Trado  
Mon adresse email... Je m'abonne  
Dans votre boîte mail avant l'ouverture des marchés. Vous êtes plus de 3 000 !

ACCUEIL TOUS MES EBOOKS MES WEBINAIRES MES TUTORIELS VIDEOS RÉCENTES LOUQUE VIDEO LIENS AMIS APPEL A TÉMOIN

### Tous mes Ebooks

Chers lecteurs : Pour vous éviter tout souci, assurez-vous de connaître les paramètres de vos appareils, logiciels, messageries. Nous vous recommandons aussi de lire notre **Mode d'Emploi**. Avant d'acheter, prenez connaissance de nos **Conditions Générales de Vente et Livraison**. Consultez aussi ces **Précisions** plus bas sur cette page. Si vous n'êtes pas sûr(e) de maîtriser tel aspect technique, posez vos questions à l'éditeur **AVANT DE COMMANDER**, nous y répondrons avec plaisir. Pour tout message concernant un achat effectué **utilisez ce formulaire de contact exclusivement** (il est inutile d'écrire à Tradosaure, l'auteur ne gère pas les commandes !). Bonne lecture et bons trades !

**Les Chandeliers préférés du Tradosaure - Volume II**  
Les Chandeliers japonais  
6,00 €

**Momentum, RSI, CCI: Les oscillateurs amis du trader**  
Momentum, RSI, CCI  
6,00 €

**Profitez de la tendance : Les Canaux en analyse technique**  
Les canaux  
6,00 €

**Anticipez le marché : Les Triangles en analyse technique**  
Les triangles  
6,00 €

**Précisez vos objectifs de gain : Les Biseaux en analyse technique**  
Les biseaux  
6,00 €

**Les chandeliers japonais préférés de Trado**  
Les chandeliers japonais  
6,00 €

**Tradez les moyennes mobiles comme un pro**  
Les moyennes mobiles  
6,00 €

**Stochastique et MACD vous livrent leurs secrets**  
Stochastique et MACD  
6,00 €

**Tracez la voie vers l'objectif : La fourchette d'Andrews**  
La fourchette d'Andrews  
6,00 €

**Identifiez, analysez et tradez avec les gaps**  
Tradez avec les gaps  
6,00 €

**Le système de trading Turtle Soup revisité par Trado**  
Turtle soup  
6,00 €

**Surfez vers l'objectif de gain sur la Vague de Wolfe**  
La vague de Wolfe  
6,00 €

**ACHAT A LA CARTE !**  
Déroulez le menu, les prix sont dégressifs :  
2 ebooks (12€ - 1,20) = €10.80

Le clic sur un bouton d'achat implique votre acceptation des **Conditions générales de vente**

**Mode d'emploi des achats groupés :**  
1. Regardez les titres qui vous intéressent dans la liste des titres ci-contre.  
2. Choisissez le nombre de e-books dans le menu déroulant ci-dessus et cliquez sur le bouton "ACHETEZ A LA CARTE".  
3. Vous arrivez sur le formulaire de règlement par CB ou PayPal et vous procédez au paiement.  
4. **INDISPENSABLE !** Vous indiquez les **TITRES ET LE FORMAT NUMERIQUE** des e-books souhaités par mail à : [contact@efeuilles.com](mailto:contact@efeuilles.com)  
5. Vous les recevez dans votre boîte e-mail.

**Tous mes ebooks en 1 clic**  
Achetez tous les Cahiers pratiques publiés à ce jour, du Numéro 1 au Numéro 14.  
**14 EBOOKS POUR LE PRIX DE 8**  
Donnez-vous les moyens de construire votre propre système de trading, avoir une vision globale des marchés et de la pédagogie "by Trado".

**CHANDELIERS JAPONAIS (2 volumes) + LE SYSTEME 1-2-3 DOW + ICHIMOKU + CANAUX + TRIANGLES + BISEAUX + LES GAPS + LA FOURCHETTE D'ANDREWS + MOYENNES MOBILES + STOCHASTIQUE ET MACD + TURTLE SOUP + LA VAGUE DE WOLFE + MOMENTUM, RSI, CCI = 14 Cahiers en 1.**  
Avec tous les exercices et 14 LIENS vers les vidéos créées exclusivement pour les ebooks (durée : 3 films long métrage ! <sup>h 14</sup>).

**Prix : 49 €**

Au lieu de 84 € : Bénéficiez d'une réduction de **42%** sur le prix à l'unité des ebooks.  
(Téléchargement automatique immédiat !)  
3 formats numériques au choix, pour les lire sur votre appareil préféré.

**ATTENTION !**

## Rendez-vous sur la page « **Tous mes Ebooks** »

1. **ACHETEZ A L'UNITE ICI**.
2. **ACHETEZ A LA CARTE ICI** : 2, 3, 4, 5... 10, 12, 16 ebooks, à prix dégressifs. Vous choisissez le nombre et le titre.
3. **ACHETEZ EN PACKS ECONOMIQUES ICI** : ebooks groupés selon l'ordre de lecture conseillé par l'auteur. **20% de réduction** par rapport au prix à l'unité.
4. **ACHETEZ TOUS LES EBOOKS EN UN** : « L'Intégrale » des ebooks publiés à ce jour, avec une **réduction totale de 40%**.

## *Avant-propos*

Les *Cahiers du Tradosaure* ne vous garantissent ni la fortune, ni même de gagner de l'argent, mais vous comprendrez mieux les marchés et vous pourrez construire votre propre système de trading.

Les fidèles du blog [TRADOSAURE TRADING](#) depuis 2008 ont pu constater l'évolution du site et du travail de Trado. D'un graphe quotidien, il est passé à une vidéo d'analyse technique, puis à deux, puis à trois par jour.

Pur autodidacte à ses débuts, Trado n'a jamais cessé de renforcer de faire valider ses compétences. Aujourd'hui, il est titulaire du *Certified Financial Technician L1* délivré par l'IFTA (International Federation of Technical Analysts).

Grâce à la visibilité offerte par les visiteurs de plus en plus nombreux, Trado a été repéré par des acteurs majeurs du marché qui l'ont invité à des conférences, à des ateliers et qui lui ont permis de présenter un webinaire mensuel. De là a découlé naturellement le tournant résolument pédagogique du blog, avec les tutoriels quotidiens.

Pourtant, en provenance des visiteurs du blog, une requête lancinante, constante remontait régulièrement : « *Pourquoi ne pas proposer des exercices d'application ?* » C'est toute l'essence de ces *Cahiers* : car la théorie c'est bien, mais il faut que les apprentis puissent se faire les ongles (et les dents) sur des cas concrets.

Le but de cette série d'ebooks est de continuer de vous former, étape par étape, à l'analyse technique, grâce à une vidéo exclusive, des exemples commentés, des graphes pour vous exercer et des conseils pour avancer.

Bonne lecture et bons trades !

# Epaule - Tête - Epaule

## *Sommaire*

<b>Partie 1 - Présentation de l'épaule-tête-épaule et de l'épaule-tête-épaule inversée</b>	<b>P. 9</b>
<b>Partie 2 - Utilisation de la figure par l'investisseur</b>	<b>P. 20</b>
<b>Partie 3 - Utilisation de la figure par le trader</b>	<b>P. 24</b>
<b>Partie 4 - Quels outils utiliser en complément de l'E-T-E ?</b>	<b>P. 34</b>
<b>Partie 5 - Exercices : à vous de jouer</b>	<b>P. 39</b>
<b>A propos de l'auteur</b>	<b>P. 58</b>
<b>A propos de l'éditeur</b>	<b>P. 60</b>

## Chers Tradosauriens !

Le chartisme recèle bien des trésors pour l'analyste technique ! Que dire par exemple d'une figure dont le caractère prédictif est supérieur à 80% ?

En effet, une fois que l'on casse la ligne de cou une épaule-tête-épaule (ETE), on sait que l'on va continuer à baisser dans plus de 8 cas sur 10 ! Peu d'outils peuvent se targuer d'une telle efficacité.

Comme pour les premiers e-books, le but de ce *Cahier pratique* est de continuer de vous former, étape par étape, à l'analyse technique. De vous donner les moyens de construire votre propre système de trading, une fois les indispensables bases acquises.

Ce *Cahier pratique* comprend un lien EXCLUSIF pour suivre une vidéo « made by Trado » et des cas pratiques commentés. Il y a aussi des graphes que vous pourrez triturer à loisir pour mettre en application le contenu théorique.

J'ai rajouté dans ce *Cahier* des conseils que j'ai accumulés lors de mon expérience de trader compte propre et d'analyste technique amateur. Des choses que vous ne devriez pas facilement trouver dans les livres...

Pour tirer profit des graphes et des exercices, vous avez plusieurs options :

- Vous pouvez imprimer le *Cahier* et travailler avec votre crayon et une règle.
- Vous pouvez copier/coller les graphes afin de les travailler dans un logiciel tel que Paint (présent sur tous les ordinateurs) pour tirer des lignes...
- Ou bien, selon l'appareil de lecture que vous utilisez, dessiner directement sur l'écran qui affiche l'e-book en cours de lecture.

Bien à vous,

*Trado*

*Cliquez sur les liens ci-dessous pour accéder à la vidéo exclusive qui vous est réservée :*

- Sur Vimeo (très haute qualité) :  
[HTTPS://VIMEO.COM/132922344](https://vimeo.com/132922344)  
(mot de passe **5555**)
- Sur YouTube (haute qualité) :  
[HTTPS://YOUTU.BE/H5CYK5JVPNA](https://youtu.be/H5CYK5JVPNA)

Les graphiques de cet e-book sont obtenus à partir des plateformes d'analyse technique de ProRealTime® et Next Generation® (CMC Markets).

Pour vous entraîner sur une plateforme d'analyse technique de qualité, vous pouvez ouvrir un compte gratuit en cliquant sur [CE LIEN](#).

---

Retrouvez-moi tous les soirs sur [TRADOSAURE TRADING](#)  
pour les vidéos d'analyse technique du CAC 40 et des actions.

---

## *Avertissement important :*

Les traders ne font pas ce qu'on leur dit. Ils n'achètent pas quand on leur demande de le faire. Ils ne vendent pas quand on leur en intime l'ordre ! Les traders agissent seuls, en pleine autonomie, quand ils le jugent bon. Ils construisent leur méthode, basée sur l'analyse technique mais aussi leur expérience et leur travail.

Mon ambition n'est pas de vous donner un système clé en main, mon ambition n'est pas de vous faire croire que je suis infaillible. Mon ambition est de vous enseigner l'analyse technique. Je partage avec vous tout ce que je sais, ce que j'ai accumulé depuis 15 ans de bourse et de lecture quotidienne des graphes. A vous d'établir votre système de trading pour monétiser vos connaissances.

Quant à moi, je n'ai ni le droit (AMF), ni les compétences pour faire du conseil boursier. Je suis un simple passionné qui continue de dévorer des livres d'AT ! Ce fascicule n'a pas vocation à vous faire croire que vous allez devenir riche, je ne fais que partager mon expérience avec vous.

Le plus dur reste à faire : vous entraîner et construire un système de trading qui vous permettra de monétiser vos connaissances !

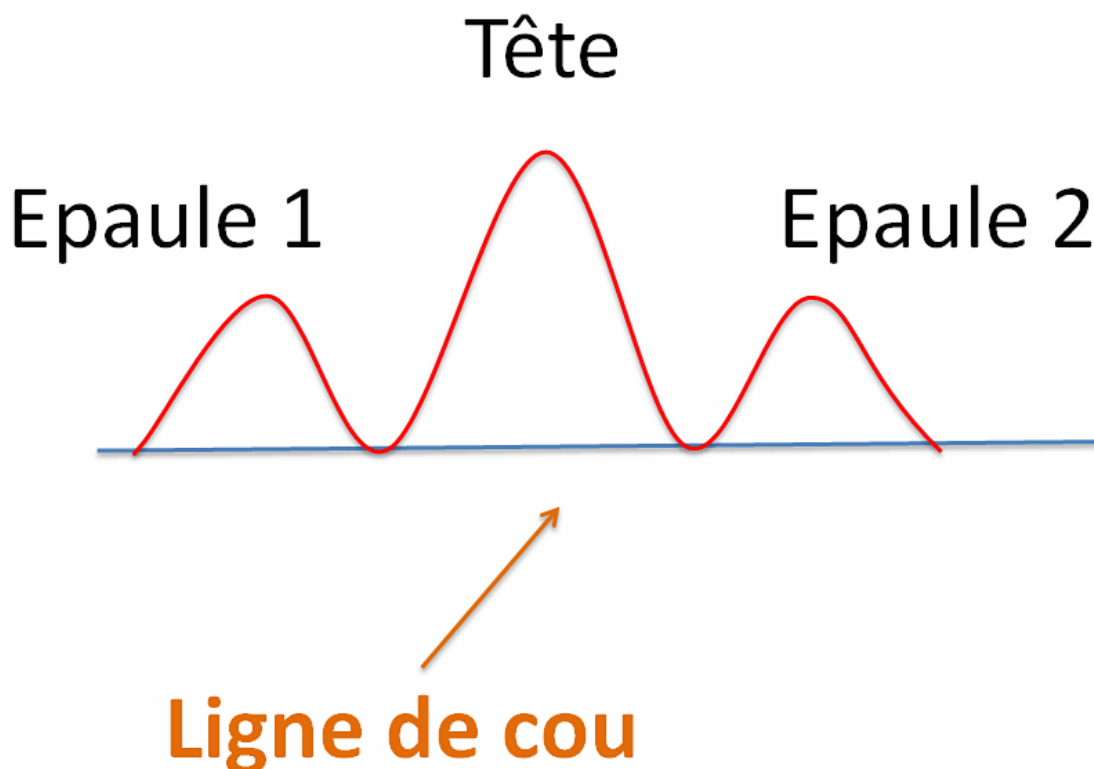
# Partie 1

## Présentation de l'épaule-tête-épaule et de l'épaule-tête-épaule inversée

### 1.1 Physionomie de l'épaule tête épaule (ETE).

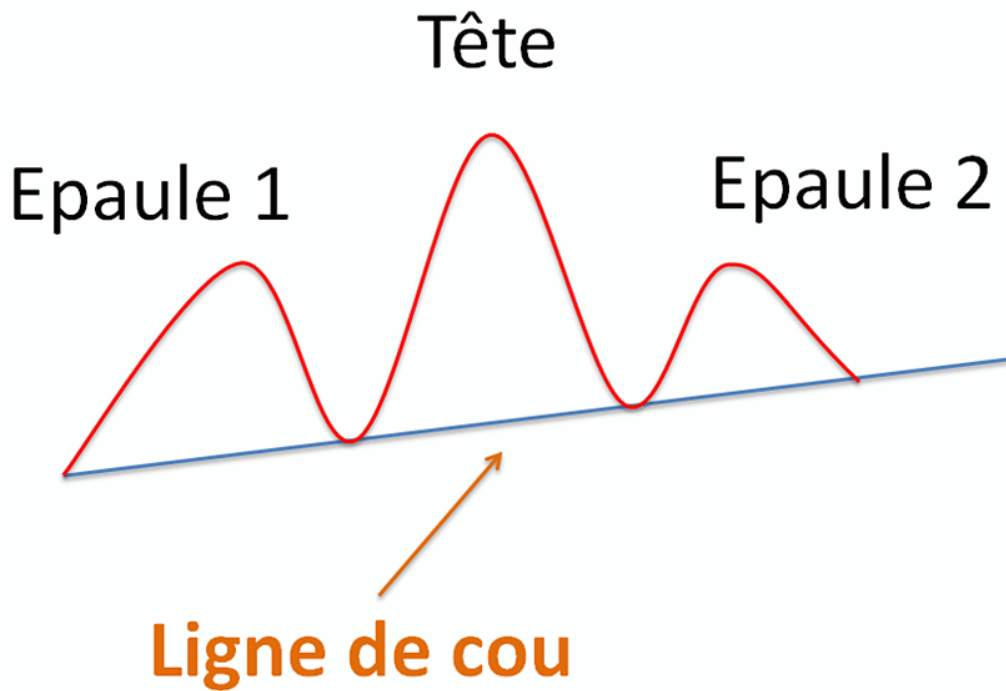
#### LA SEQUENCE :

Dans sa configuration la plus classique, l'ETE est formée de trois "bosses" soutenues par une ligne horizontale. La première et la troisième constituent les épaules. Elles ont une hauteur moindre que la deuxième bosse qui correspond à la tête. La ligne horizontale est la "ligne de cou".

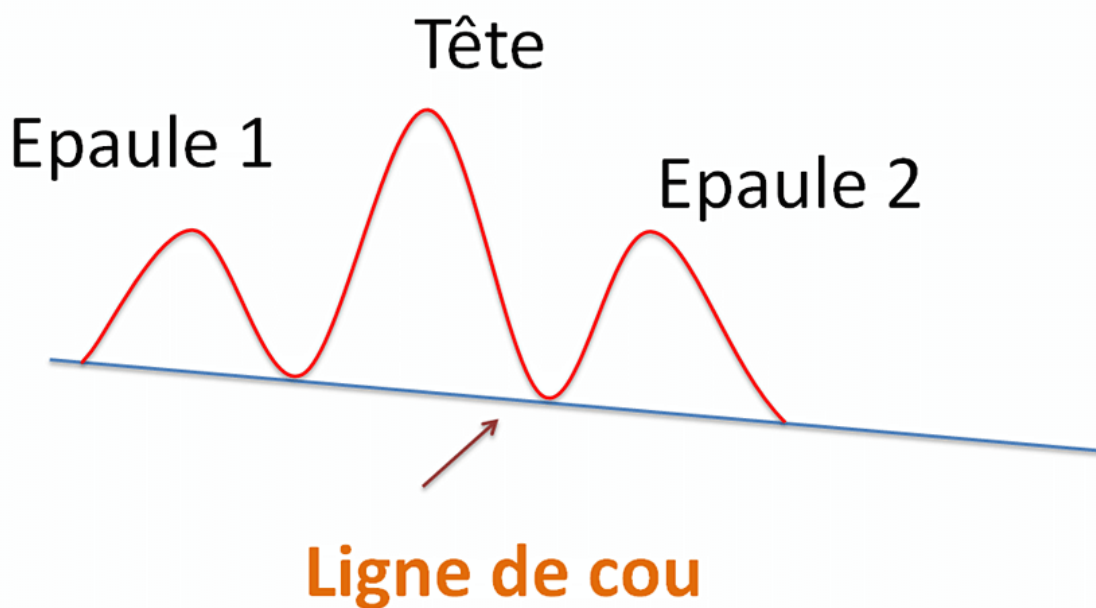


La ligne de cou peut être légèrement scolioyée, penchée vers le haut ou vers le bas.

LIGNE DE COU PENCHEE VERS LE HAUT :

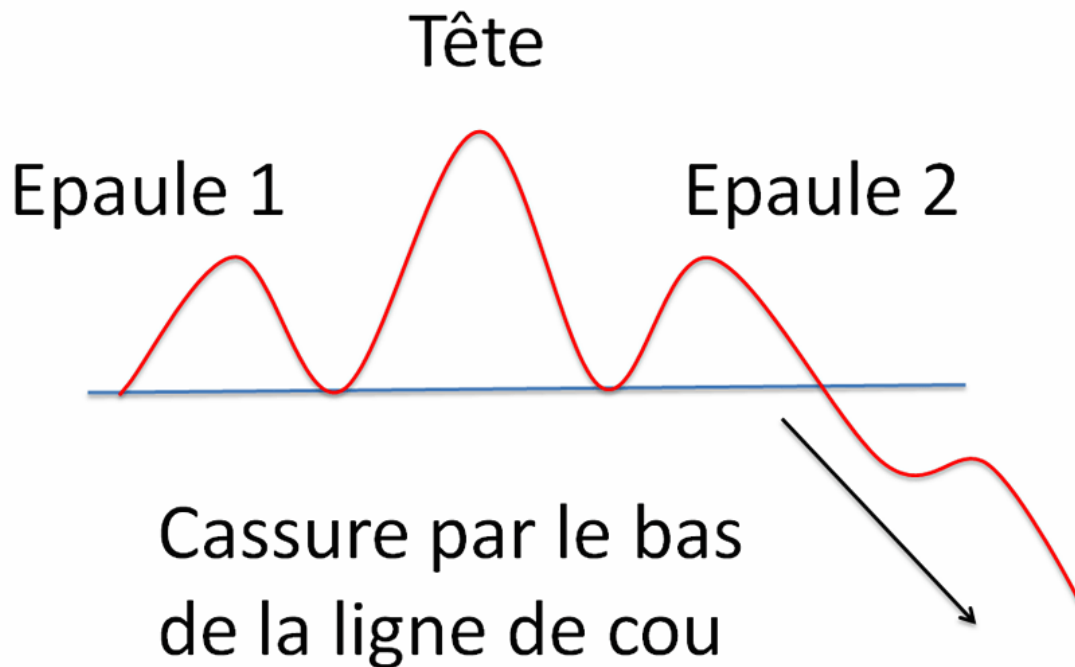


LIGNE DE COU PENCHEE VERS LE BAS :

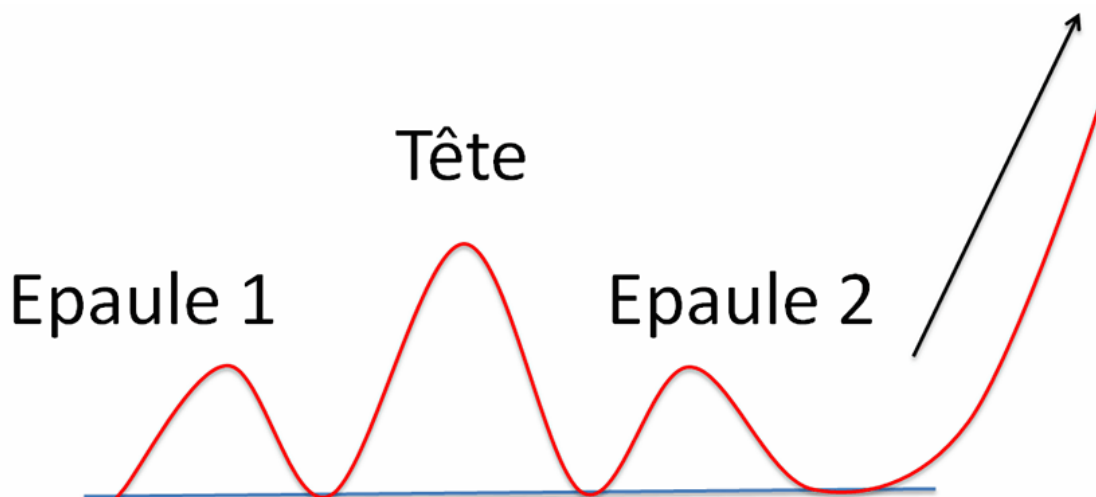


## 1.2 Devenir de l'épaule tête épaule.

Dans la plupart des cas, l'ETE casse sa ligne de cou vers le bas.

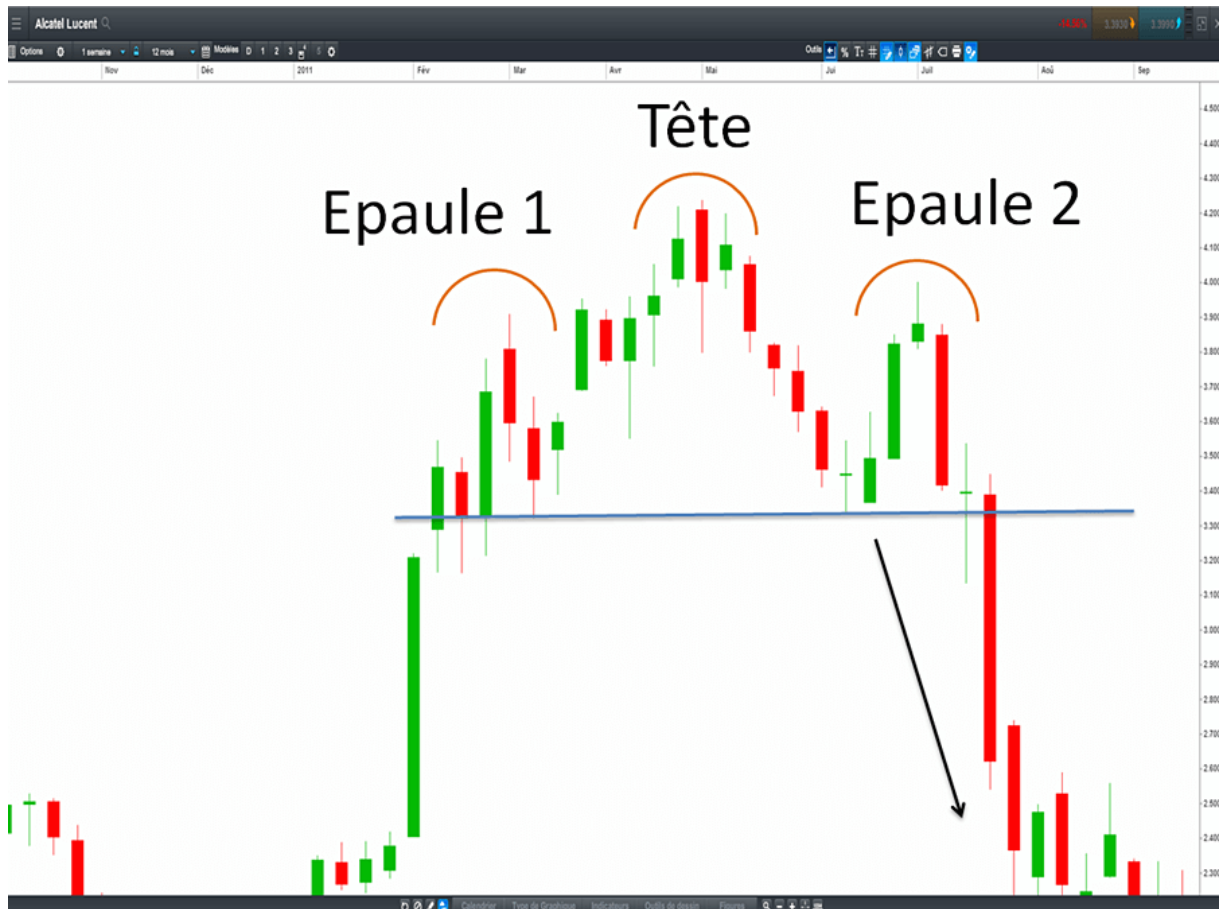


La continuation haussière n'est pas exceptionnelle mais elle est statistiquement plus rare.



Plus rarement, l'issue est haussière.

Alcatel Lucent, unité hebdomadaire

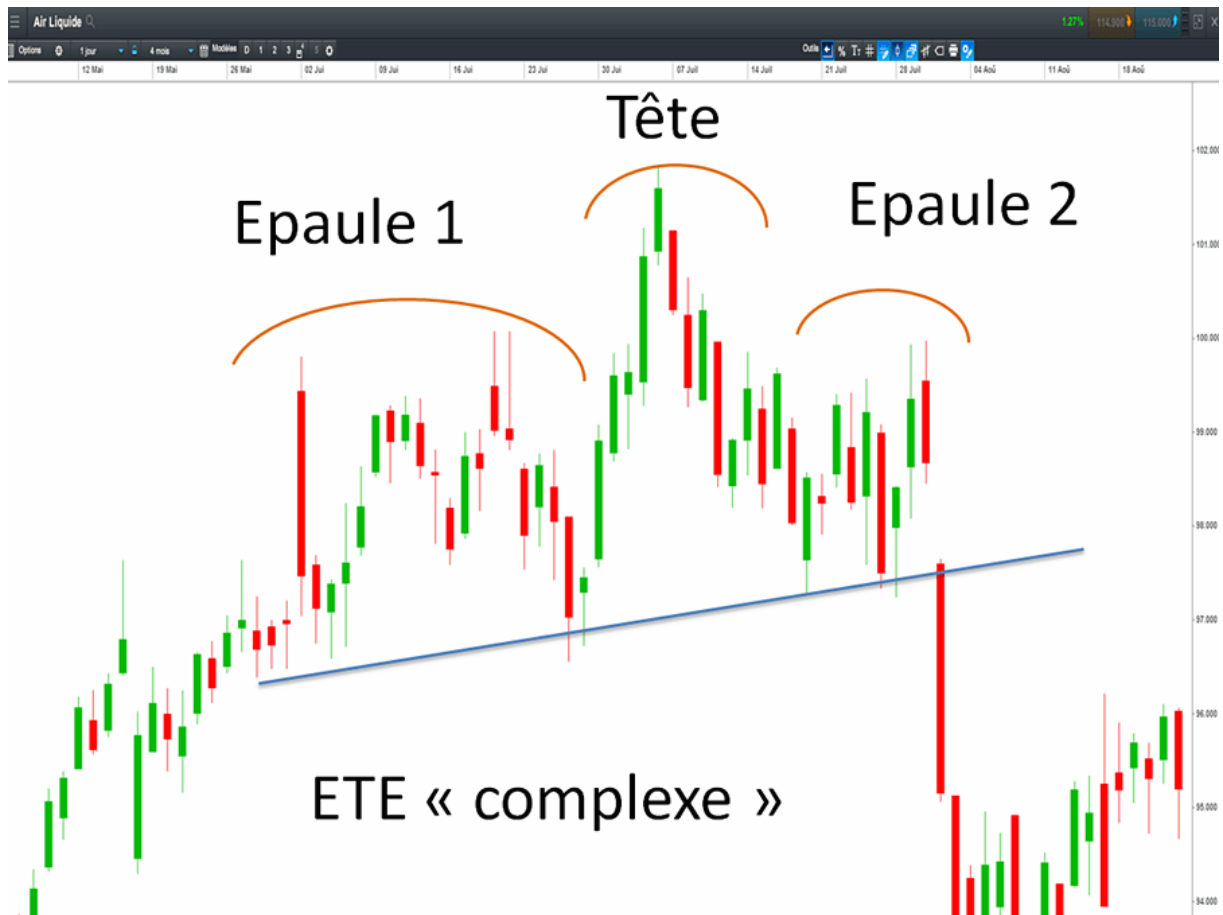


Réalisé avec Next Generation<sup>®</sup> – CMC Markets

Alcatel Lucent nous offre ici un cas d'école. Les deux épaules sont d'amplitudes et de longueurs identiques. La cassure par le bas est franche et sans appel.



## Air Liquide, unité jour

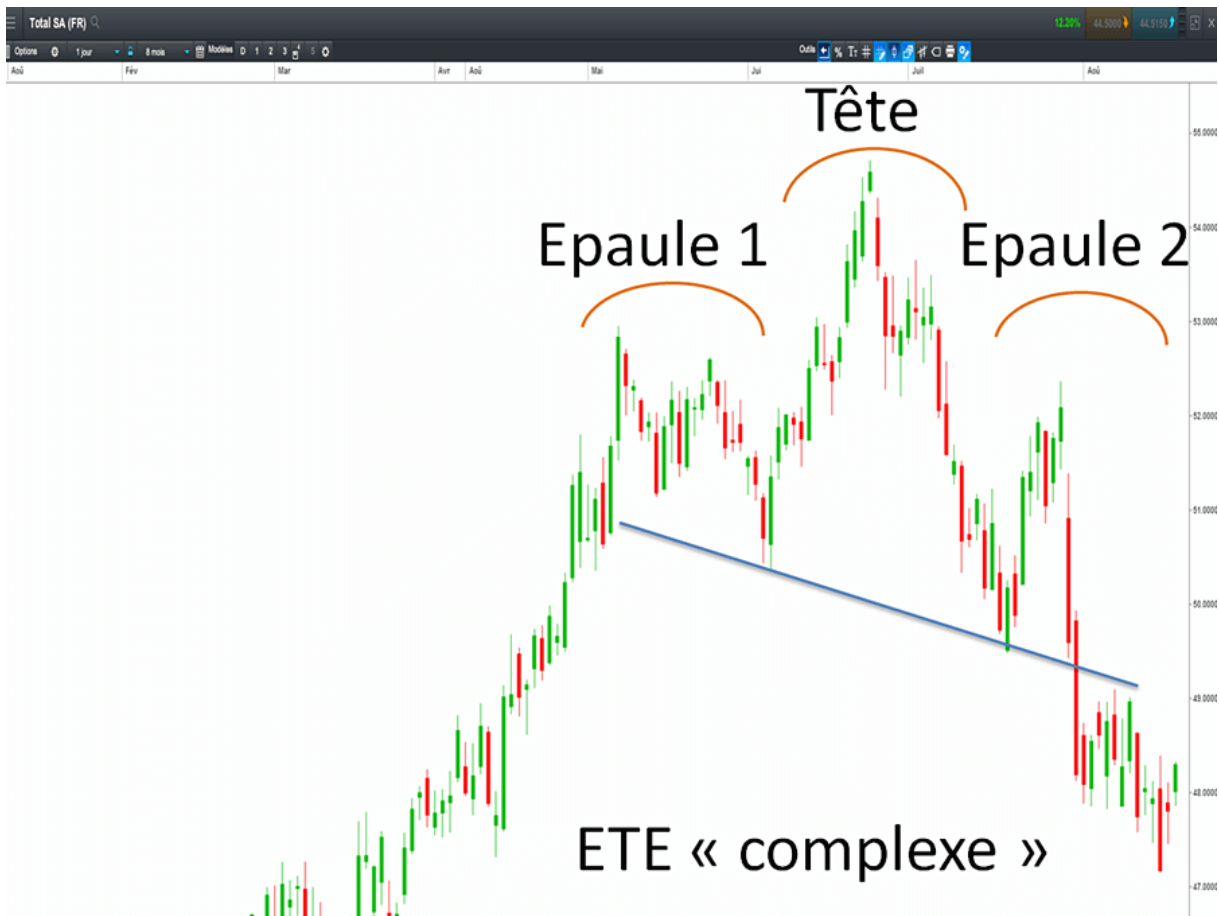
Réalisé avec Next Generation<sup>®</sup> – CMC Markets

Il est très fréquent que l'ETE soit de forme "complexe". Cela signifie que les épaules sont composées de "plusieurs bosses" ou que leurs "longueurs" soient différentes.

En fait, les ETE complexes sont plus la règle que l'exception. Il faut "travailler son œil" pour les détecter. Par contre, il faut que la "tête" surplombe les épaules et que la hauteur des épaules soit comparable. Le fait que les mèches dépassent un peu et qu'elles transpercent la ligne de cou est accepté.

Il demeure que la figure doit exister réellement et qu'elle ne soit pas une simple construction de l'observateur.

## Total, unité jour

Réalisé avec Next Generation<sup>®</sup> – CMC Markets

Total présente ici une ETE complexe dont l'épaule 1 est elle-même constituée de deux pics et dont la largeur est plus longue que l'épaule 2.

Par contre, l'esprit de l'ETE est bien là. Remarquez que la ligne de cou "penche vers le bas", ce qui ne nuit en rien à l'efficacité de la figure et à son caractère prédictif.

### 1.3 Psychologie de la figure.

Si on schématise ce qui se passe, pour une action donnée :

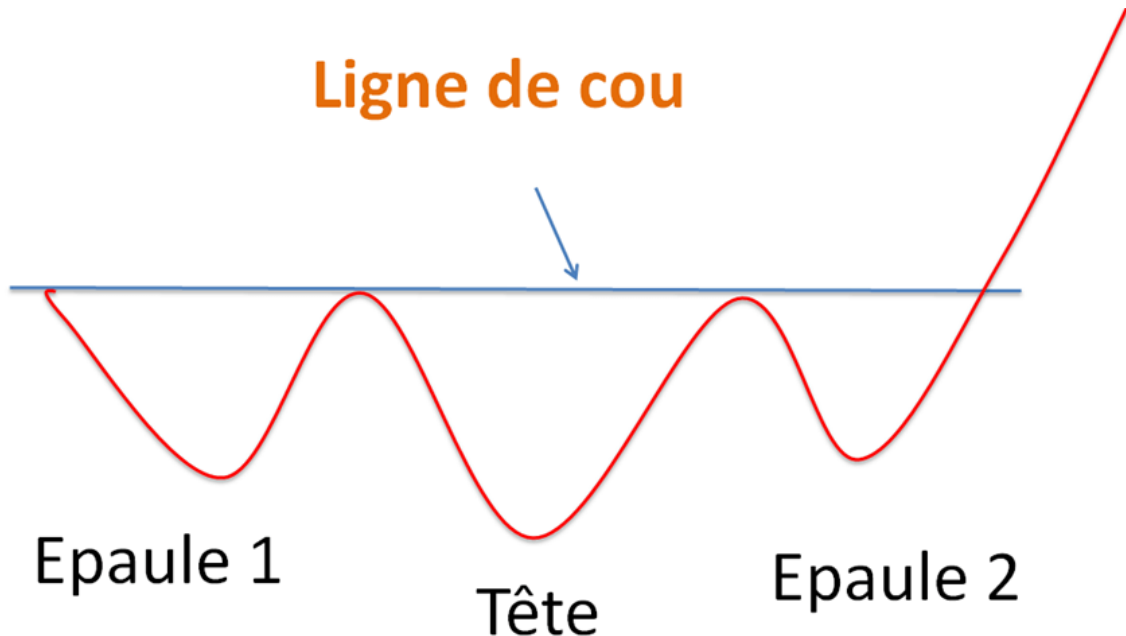
- Le premier pic (épaule 1) correspond souvent aux achats massifs des institutionnels et de certains particuliers plutôt bien renseignés.
- Le second pic (la tête) est l'œuvre de la foule qui se rue en dépit du bon sens sur l'action. Sur ce second pic, il n'est pas rare que la hausse soit orchestrée par les institutionnels eux-mêmes (et par les médias spécialisés qui recommandent l'action). Les institutionnels (banques, fonds de placement...) profitent de cette situation puisqu'ils voient augmenter la valeur des actions détenues.

Les petits porteurs qui achètent à ce moment sont aveuglés par la hausse récente et envisagent que la hausse va perdurer. Pendant cette phase, il est très rare de voir les professionnels continuer d'acheter. Ils commencent au contraire à se délester car ils savent que le potentiel haussier s'épuise.

Ce sont ces ventes progressives des fonds qui provoquent le déclin après la formation de la tête: la loi de l'offre et de la demande fait que le cours baisse à mesure que l'offre excède la demande.

- Le troisième pic (épaule 2) voit le courant acheteur se tarir car tous ceux qui étaient intéressés par l'action l'ont souvent d'ors et déjà achetée. Ce pic ne parvient pas à monter aussi haut que le précédent car de l'autre côté, les institutionnels vendent progressivement leurs positions. La cassure de la ligne de cou se réalise lorsqu'il n'y a plus d'acheteurs et qu'en face les vendeurs liquident leurs dernières positions.
- La chute finale est le résultat de la panique des petits porteurs qui finissent eux aussi par vendre leurs actions, écœurés.

## 1.4 Physionomie, devenir et psychologie de l'épaule tête épaule inversée.



La figure chartiste est inversée par rapport à la précédente. Elle est constituée de trois creux.

Le premier creux correspond à la première épaule. Le deuxième creux représente la tête qui doit descendre plus bas que le premier creux. Enfin, le troisième creux symbolise la deuxième épaule dont la hauteur et la longueur sont idéalement comparables à celles de la première épaule.

La ligne de cou va relier les trois éléments graphiques.

La sortie de la figure se fait généralement par le haut. Cela signifie que l'on va souvent casser la ligne de cou et monter. Ce n'est pas toujours le cas, mais c'est ce qui se produit le plus souvent.

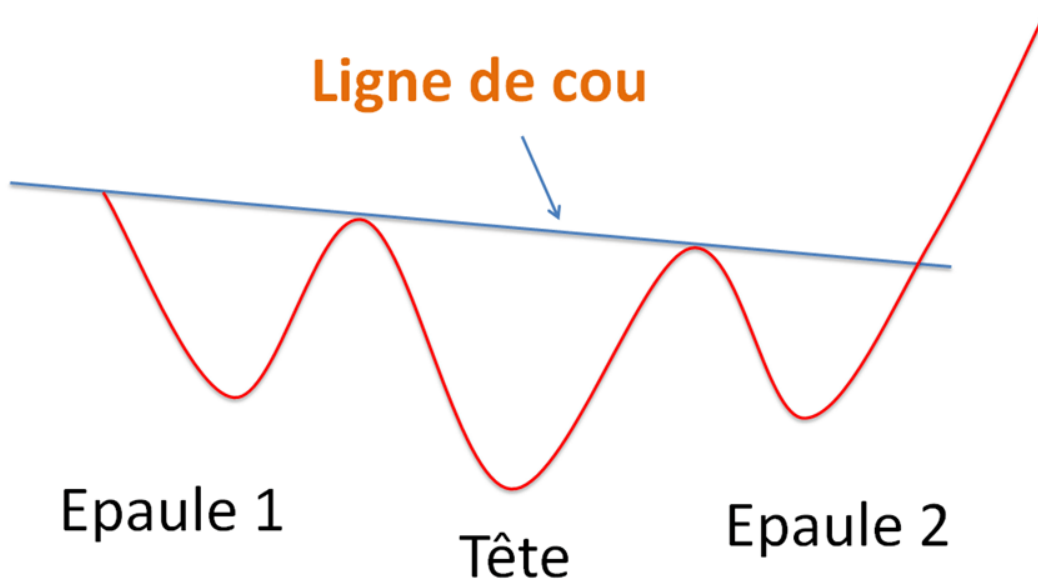
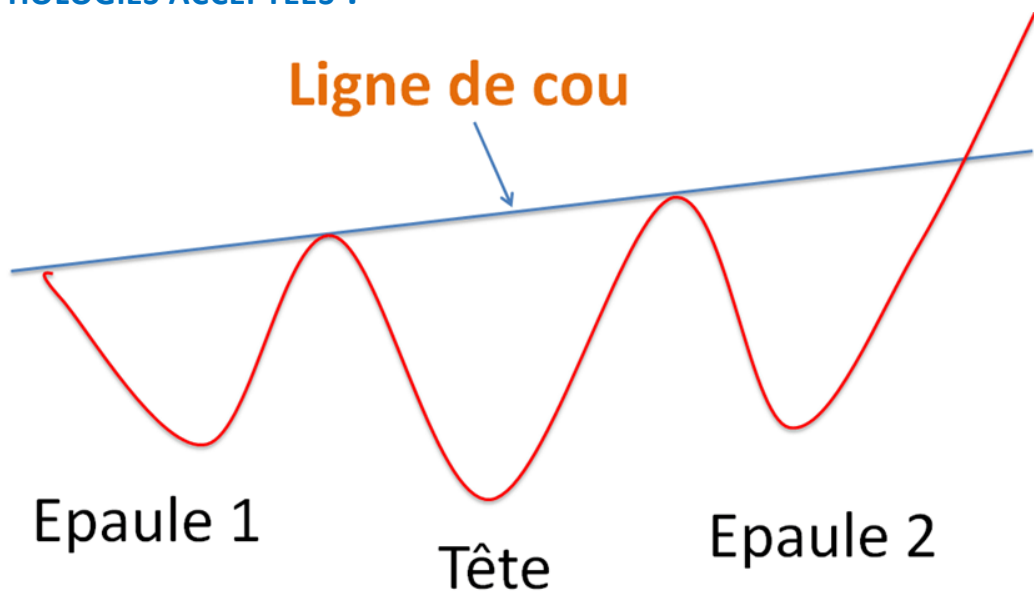
La psychologie de l'ETE "inversée" suit la même logique que celle de l'ETE "classique" en ce sens que les investisseurs institutionnels ont un coup d'avance sur les petits porteurs qui sont moins bien informés.

La "tête" représente l'entrée en action des institutionnels qui achètent massivement les titres vendus par les petits porteurs et provoquent une remontée des cours. Puis ils arrêtent alors d'acheter pour ne pas faire monter exagérément les cours et laissent les vendeurs faire baisser les cours à nouveau (début de l'épaule 2).

Néanmoins, la deuxième épaule ne descend pas aussi bas que la tête. En effet, les achats reprennent de plus belle pendant que les petits porteurs ont déjà vendu leurs titres. Dès lors, la loi de l'offre et de la demande fait mécaniquement monter les cours. La cassure de la "ligne de cou" se produit lorsque les vendeurs ont quasiment déserté le marché et que les petits porteurs se rallient aux acheteurs. Cela provoque une explosion haussière.

Comme pour l'ETE classique, il est accepté que la ligne de cou de l'ETE "inversée" présente une pente légèrement positive ou négative. Mais il ne faut pas non plus dénaturer la figure ni "forcer le trait". On doit donc retrouver la psychologie d'origine.

#### MORPHOLOGIES ACCEPTÉES :



France Télécom, unité jour



Réalisé avec Next Generation® – CMC Markets

Les deux ETE inversées sont parfaitement valables, malgré l'orientation oblique des lignes de cou. La deuxième ETE inversée n'est que potentielle pour l'instant car on peut envisager que les cours s'effondrent et que la deuxième épaule (E2) ne se forme pas.

## Partie 2

# Utilisation de la figure par l'investisseur

### *2.1 Utiliser l'épaule-tête-épaule inversée pour acheter une action.*

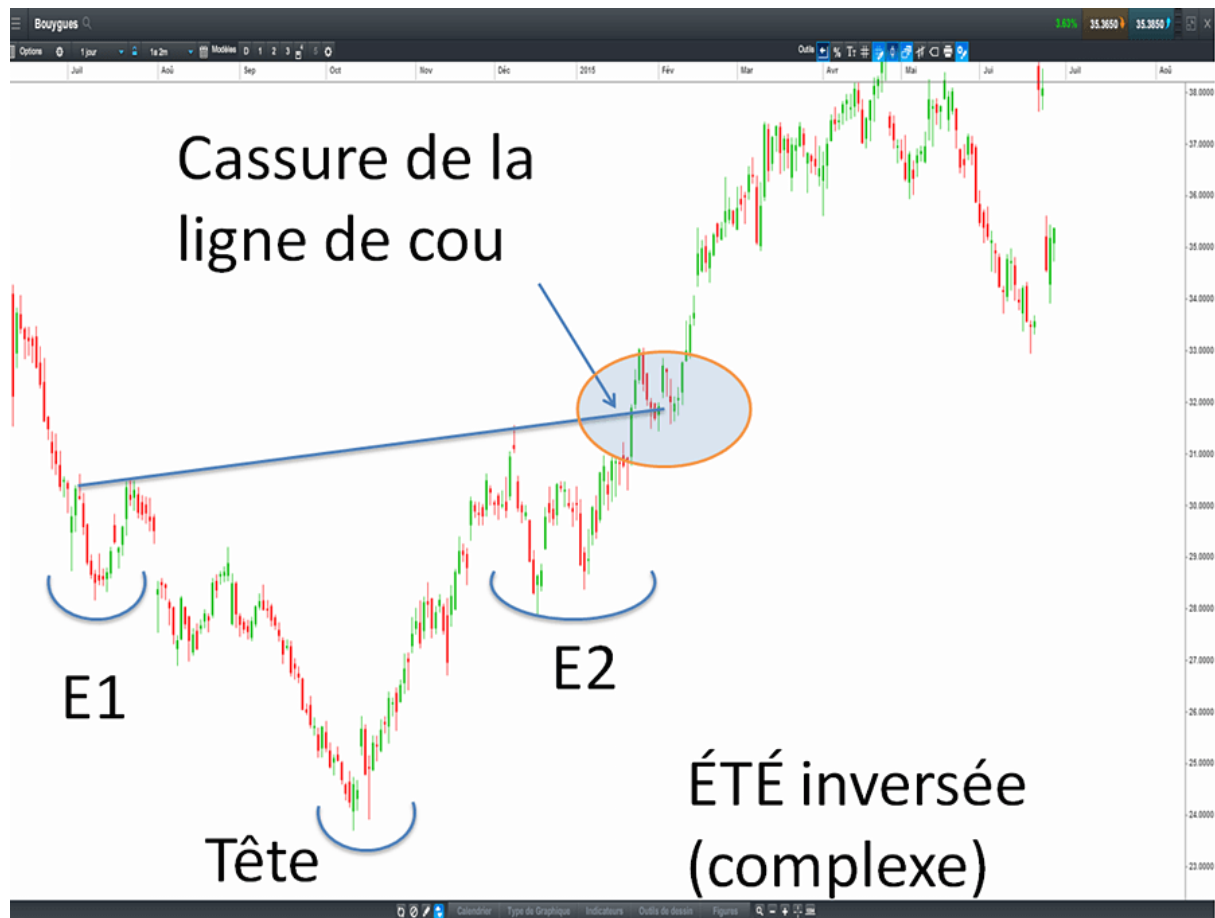
Nous allons partir du principe que vous avez jeté votre dévolu sur une action, un indice, dont vous connaissez les fondamentaux, les perspectives. Idéalement, vous avez étudié et vous vous êtes documentés sur telle ou telle action et vous croyez en ces perspectives à long terme.

Il ne reste plus qu'à soigner votre timing en achetant au bon moment. Il vous faut donc repérer la formation d'une ETE inversée. La cassure de la ligne de cou peut être le signal déclencheur de l'achat.

Normalement votre objectif de prise de profit doit être fixé par les fondamentaux de la valeur, par les recommandations des cabinets d'analyses...

Il est très important de suivre les volumes : ils trahissent l'intérêt des institutionnels et des investisseurs avertis qui s'intéressent à l'action alors que personne n'y croit encore.

## Bouygues, unité jour



Réalisé avec Next Generation<sup>®</sup> – CMC Markets

L'action Bouygues a dessiné une "épaule tête épaule inversée complexe" mais néanmoins assez facile à identifier. La "ligne de cou" observe une pente ascendante et la deuxième épaule est plus développée que la première épaule. La cassure de la ligne de cou s'est faite sur les 32 €.

Remarquez la présence du throw-back (retour sur la ligne de cou fraîchement cassée). Juste après, l'impulsion haussière a été très violente et en moins de 4 mois, l'action culminait à 40€ soit une hausse de 25%. La prise de profit devait dépendre des fondamentaux et des perspectives sur la valeur.

Les plus observateurs remarqueront que l'action aurait pu être achetée un peu plus tôt en fait, car il y a une autre "ETE inversée" complexe ! La voyez-vous ?



Réalisé avec Next Generation<sup>®</sup> – CMC Markets

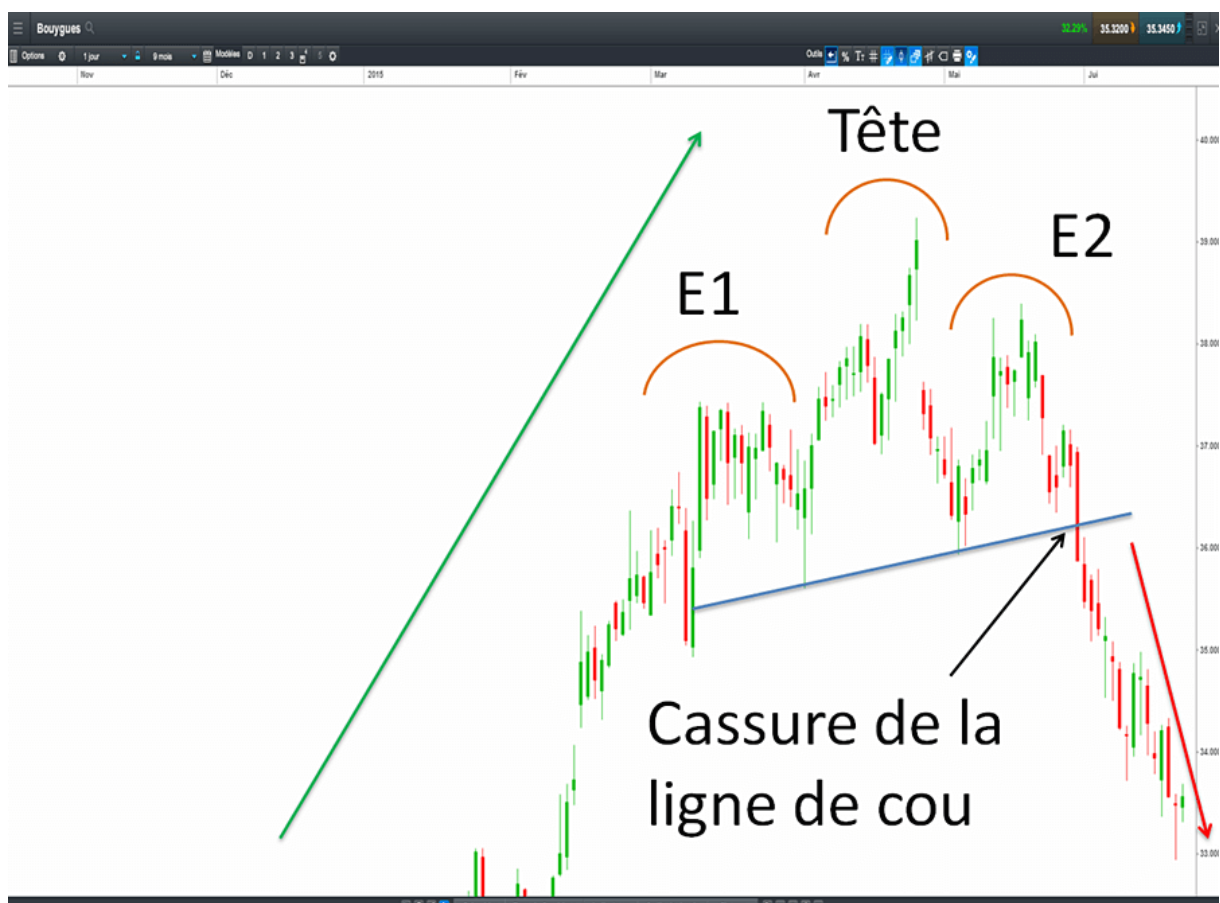
Cette première occurrence d'une ETE inversée permettait d'entrer à l'achat de manière beaucoup plus précoce, à 28€.

## 2.2 Utiliser l'épaule-tête-épaule pour vendre une action.

En règle générale, les investisseurs ne spéculent pas à la baisse. Néanmoins repérer les "ETE" permet d'être alerté sur un risque de faiblesse d'une action ou d'un indice.

Concrètement, si vous êtes actionnaire et que vous voyez votre action préférée dessiner une "Epaule-tête-épaule", il peut être opportun de prendre tout ou partie de vos bénéfices. En effet, il se peut que l'action décroche violemment. La cassure de la ligne de cou est un signal fort qui peut être exploité pour vendre.

### Bouygues, unité jour



Réalisé avec Next Generation® – CMC Markets

## Partie 3

# Utilisation de la figure par le trader

### *3.1 Utiliser l'épaule-tête-épaule inversée quand on est un trader.*

La spécificité du trader est double. D'abord, son horizon temporel est plus court que celui de l'investisseur. Cela signifie qu'il va rester "en position" (en spéculation à la hausse ou à la baisse) pendant quelques semaines, quelques jours, voire quelques heures ou minutes !

Ensuite, le trader s'intéresse moins aux fondamentaux. Ce n'est pas toujours vrai mais c'est très souvent le cas. Ainsi, le trader utilise en priorité l'analyse technique dans sa prise de décision.

Beaucoup ne tiennent d'ailleurs pas du tout compte des fondamentaux dans la décision d'acheter ou de vendre.

Cependant, comme les fondamentaux ont peu d'importance dans sa décision d'achat ou de vente, le trader n'a pas de conviction sur les valeurs sur lesquels il intervient. Il lui faut déterminer un objectif de sortie et un seuil de prise de perte (stop loss) si son opération se passe mal.

Dans le jargon du trading, on parle de "take profit" (objectif de prise de profit) et de "stop loss" (seuil de prise de perte).

#### **QUAND ACHETER ?**

Le seuil d'achat classique est la cassure de la ligne de cou. Il faut néanmoins veiller à ce que la bougie clôture significativement au-dessus de la ligne de cou pour éviter ce que l'on appelle une "fausse cassure".

#### **QUEL OBJECTIF ?**

Généralement, l'objectif du trade consiste à reporter la hauteur de la tête au-delà de la ligne de cou. Cependant, il n'est pas rare de prendre une partie des bénéfices sur un objectif intermédiaire. Cet objectif intermédiaire correspond à la hauteur de la deuxième épaule, reportée au-delà de la ligne de cou.

## QUEL STOP LOSS ?

Il y a deux façons de placer le stop loss. C'est à dire qu'il y a deux façons de déterminer le seuil à partir duquel il ne faut pas s'entêter et prendre sa perte.

Le stop loss "agressif", consistera à sortir du trade si les cours reviennent en dessous de la ligne de cou. On a coutume d'exiger une bougie de confirmation en dessous de la ligne de cou et ne pas se satisfaire d'une bougie unique.

Le stop loss "large", consistera à laisser le cours respirer davantage. On n'actera l'échec de la stratégie que si les cours redescendent en dessous de la deuxième épaule.

## QUEL "TRAILING STOP" (STOP SUIVEUR) ?

Il s'agit ici de définir un seuil qui déclenche la prise de profit de manière dynamique. C'est à dire que l'on prendra ses profits sur un cours inconnu à l'avance.

La technique la plus connue est la remontée progressive du stop. La remontée progressive du stop consiste à remonter le seuil auquel on prendra ses profits à chaque fois qu'un nouveau creux est établi. Ici, il s'agit donc de glisser le "stop suiveur" en dessous du dernier creux.

## Nicox, unité jour

Réalisé avec Next Generation<sup>®</sup> – CMC Markets

Dans l'exemple de Nicox ci-dessus, les deux objectifs ont été déterminés par report de la hauteur de l'épaule (point 2) et par report de la hauteur de la tête (point 1), au-dessus de la ligne de cou. On voit que les deux objectifs ont été atteints et même dépassés.



Réalisé avec Next Generation<sup>®</sup> – CMC Markets

Le point d'achat correspond au point 3, c'est à dire le moment où l'on clôture au-dessus de la ligne de cou de l'ETE inversée. Le point 4 renvoie au stop loss "large", c'est à dire que si Nicox était descendu jusqu'au point 4, il fallait accepter de sortir avec une perte.

Ceux qui optaient pour une plus grande réactivité, auraient sans doute décidé de sortir de leur position "en limitant la casse" au point 5, c'est à dire en cas de retour et de clôture en dessous de la ligne de cou (stop loss "agressif").



Réalisé avec Next Generation<sup>®</sup> – CMC Markets

Il est très fréquent chez les traders de sécuriser les gains au fur et à mesure qu'ils prennent corps. Après tout, il est possible de voir les cours monter et s'effondrer avant que les objectifs assignés aient été atteints.

La technique du stop suiveur peut consister à remonter le "stop suiveur" chaque fois qu'un nouveau creux est établi. Ainsi, on fait glisser progressivement le stop du point 5 au point 6, puis du point 6 au point 7. Ainsi, si les cours n'avaient pas atteint les objectifs 1 et 2, le trader n'aurait pas tout perdu.

Au pire, il sortait sur un petit gain si les cours touchaient les points 6 ou 7.

## 3.2 Utiliser l'épaule-tête-épaule « normale » quand on est un trader.

La logique est simplement inversée par rapport au cas précédent (ETE inversée). Ici, le trader essaie de profiter de l'épaule-tête-épaule en spéculant à la baisse sur une action, un indice ou une devise. Les fondamentaux sont rarement pris en considération et le processus décisionnel est purement technique.

### QUAND SPECULER A LA BAISSSE ?

Le seuil de vente classique est la cassure de la ligne de cou. Il faut néanmoins veiller à ce que la bougie clôture significativement en-dessous de la ligne de cou pour éviter ce que l'on appelle une "fausse cassure".

### QUEL OBJECTIF ?

Généralement, l'objectif du trade consiste à reporter la hauteur de la tête en-dessous de la ligne de cou. Mais il n'est pas rare de prendre une partie des bénéfices sur un objectif intermédiaire. Cet objectif intermédiaire correspond à la hauteur de la deuxième épaule, reportée en-dessous de la ligne de cou.

### QUEL STOP LOSS ?

Il y a deux façons de placer le stop loss. Le stop loss "agressif", consistera à sortir du trade si les cours reviennent au-dessus de la ligne de cou. Comme précédemment, on a coutume d'exiger une bougie de confirmation au-dessus de la ligne de cou.

Le stop loss "large", consistera à laisser le cours respirer davantage. On n'actera l'échec de la stratégie que si les cours remontent au-dessus de la deuxième épaule.

### QUEL "TRAILING STOP" (STOP SUIVEUR) ?

Il s'agit ici de définir un seuil qui déclenche la prise de profit de manière dynamique. C'est à dire que l'on prendra ses profits sur un cours inconnu à l'avance.

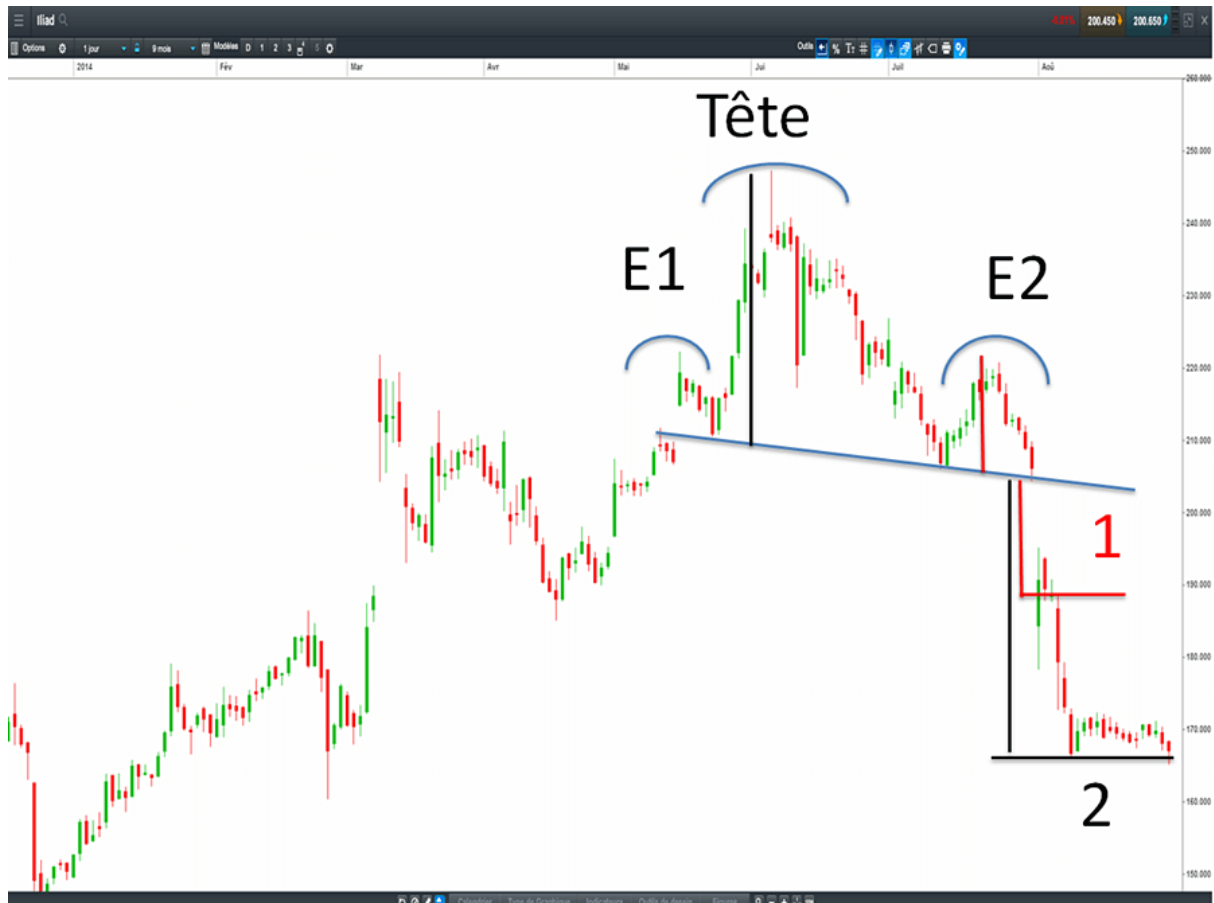
La technique la plus connue est la descente progressive du stop. Cela consiste à redescendre le seuil auquel on prendra ses profits à chaque fois qu'un nouveau pic est établi. Ici, il s'agit donc de glisser le "stop suiveur" au-dessus du dernier pic.

## Illiad, unité jour

Réalisé avec Next Generation<sup>®</sup> – CMC Markets

Nous sommes face à une ETE assez atypique mais totalement valable. La ligne de cou penche légèrement vers le bas et la deuxième épaule est un peu plus développée que la première.

La décision de vendre à découvert intervient lorsque la ligne de cou est cassée.



Réalisé avec Next Generation<sup>®</sup> – CMC Markets

Les deux objectifs sont disposés de manière classique. Le premier objectif de baisse correspond au point 1 (hauteur de la deuxième épaule reportée en dessous de ma ligne de cou). Le deuxième objectif correspond à la hauteur de la tête reportée sous le point de cassure (au point 2).

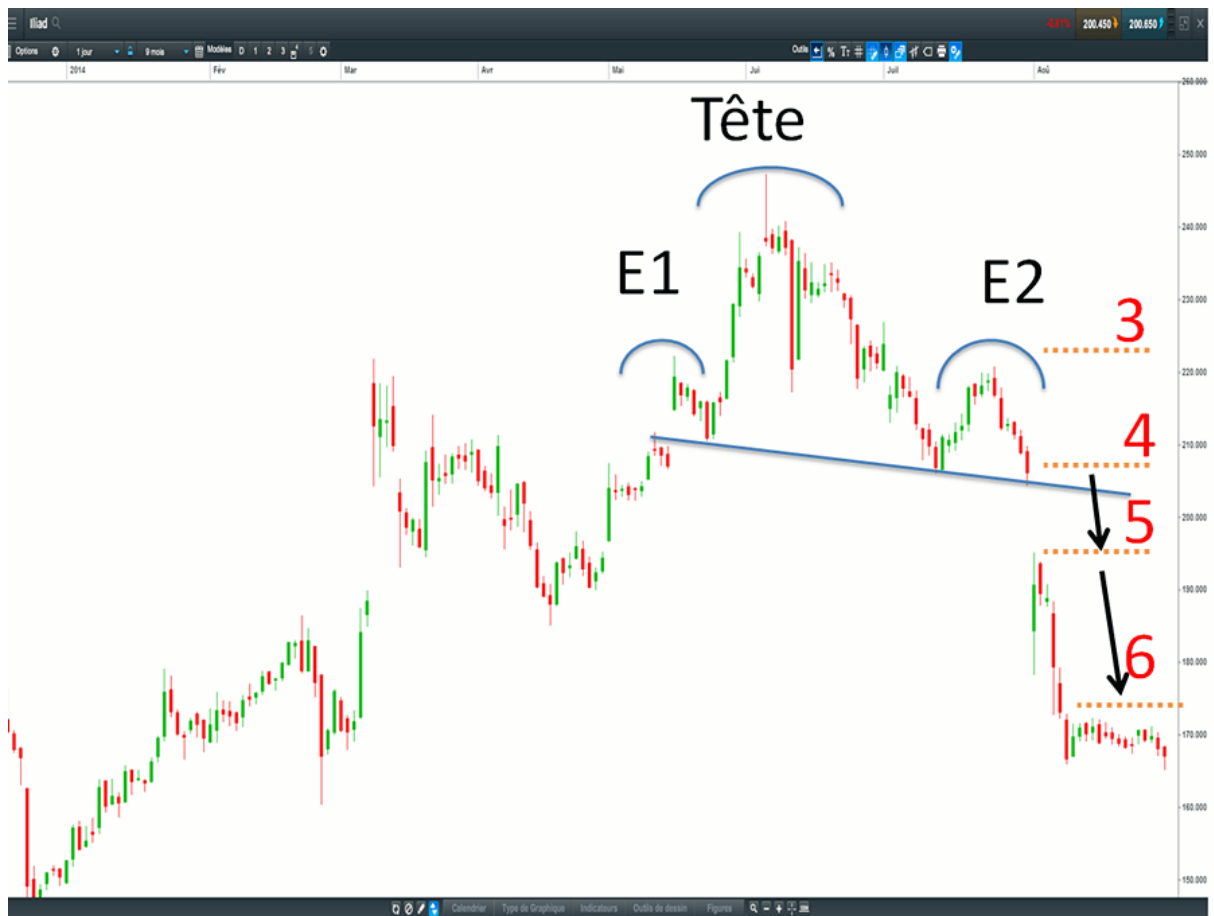
Notez comme les cours remontent précisément après contact avec le point 2, illustrant le suivi de ces figures par les traders...



Réalisé avec Next Generation<sup>®</sup> – CMC Markets

Pour le positionnement du stop loss, deux options se présentent. La première option consiste à sortir du trade si les cours reviennent et clôturent au dessus de la ligne de cou. Il s'agira de notre stop loss "agressif" (point 4).

La deuxième option consiste à positionner le stop loss au-dessus de la deuxième épaule. Il s'agira de l'option stop loss "large"(point 3).



Réalisé avec Next Generation<sup>®</sup> – CMC Markets

Si le trade se passe comme prévu (dans un sens qui vous est favorable) vous pouvez sécuriser vos gains en faisant progressivement baisser votre stop (trailing stop). Ainsi, en cas de remontée rapide des cours, vous sortez quand même avec une plus-value.

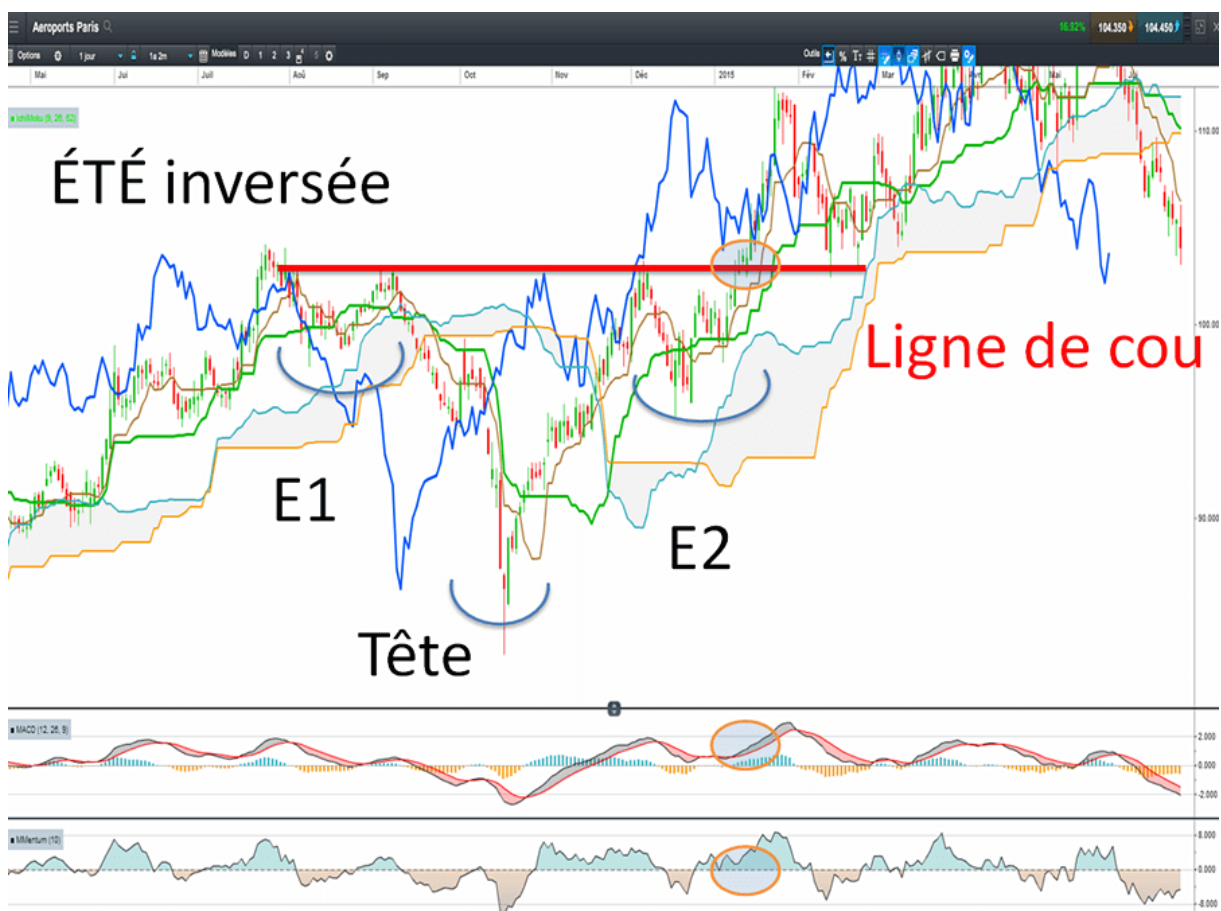
Ainsi, à mesure que les cours s'enfoncent, on baisse le stop du point "4" au point "5", puis du point "5" au point « 3 ».

## Partie 4

# Quels outils utiliser en complément de l'épaule tête épaule ?

### 4.1 Faites feu de tout bois !

ADP, unité jour



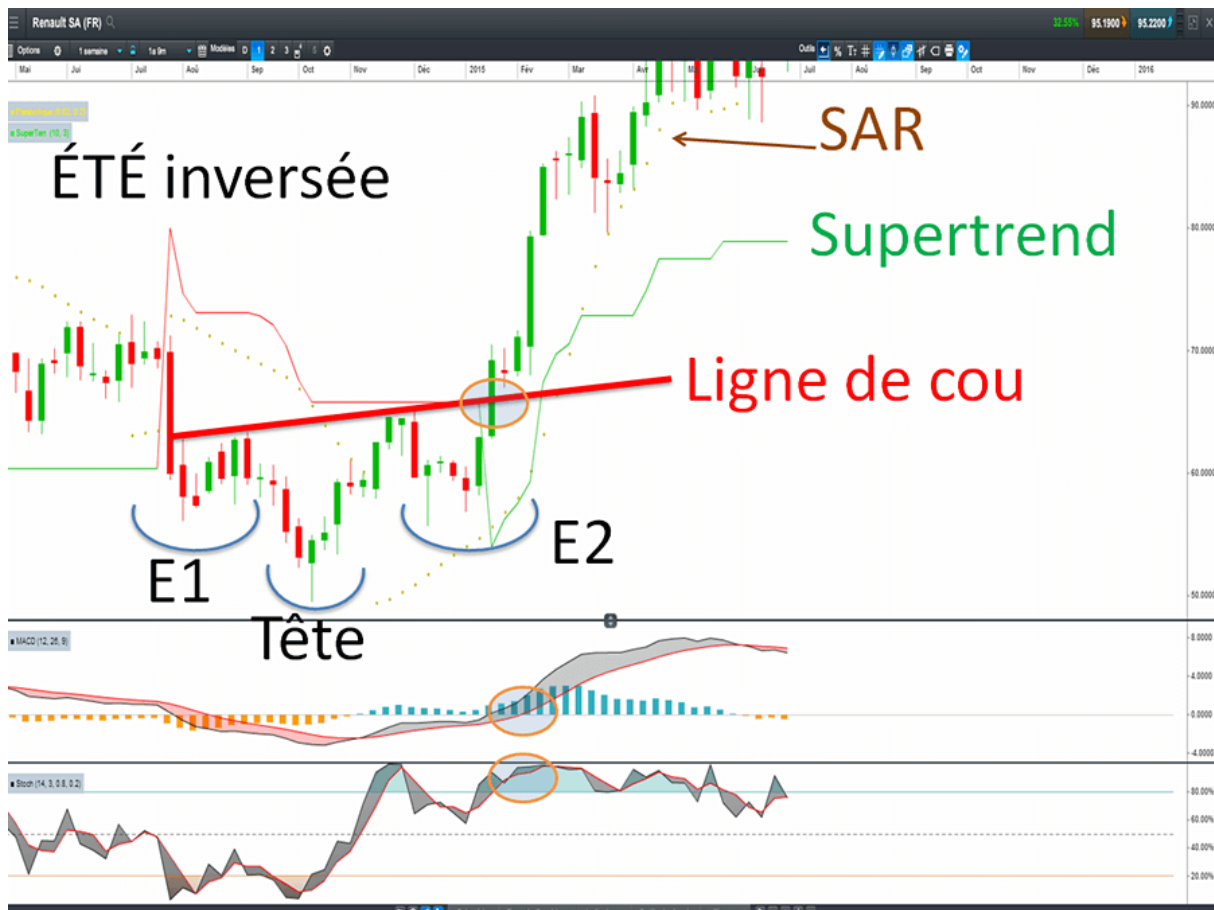
Réalisé avec Next Generation<sup>®</sup> – CMC Markets

Rien ne fonctionne à 100% en analyse technique et il faut toujours garder un œil sur d'autres éléments qui peuvent densifier le signal apporté par l'ETE.

Ci-dessus, la ligne de cou (en rouge) a été cassée par l'action "ADP". Hormis ce signal fort, on constate que le contexte global est positif. Le MACD est au-

dessus de son signal, le momentum est positif, et le système Ichimoku délivre également le feu vert puisque les cours sont au-dessus du nuage, de la kijun et de la tenkan (voir l'ebook [ICHIMOKU MODE D'EMPLOI](#)).

## Renault, unité hebdomadaire



Réalisé avec Next Generation<sup>®</sup> – CMC Markets

Ci-dessus, au moment de la cassure de la ligne de cou de l'ETE inversée, les indicateurs techniques militent pour une continuation de la hausse. En effet, dans les ellipses orange, on constate que le MACD est au-dessus de son signal et que le stochastique est dans sa zone de sur-achat. Cela montre les bonnes dispositions de Renault.

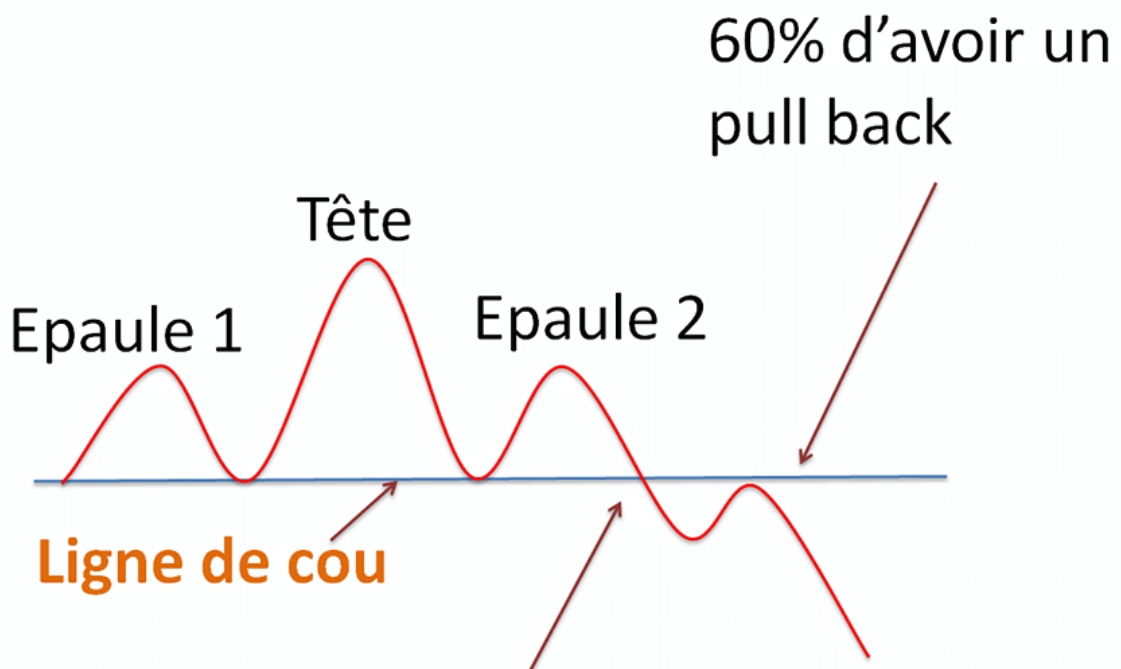
De plus, toujours au moment du signal, on constate que l'indicateur SAR (petits points marron) et l'indicateur Supertrend (courbe rouge et verte), sont tous les

deux haussiers. En effet, les cours sont au-dessus de ces deux indicateurs au moment où la cassure de la ligne de cou intervient.

N.B. : si une action casse la ligne de cou d'une ETE (par opposition avec la ligne de cou d'une ETE inversée), le signal de spéculation à la baisse est renforcé si le MACD et le stochastique sont sous leur signal, si le Momentum est négatif, si l'action est sous le nuage Ichimoku, sous le SAR ou le Supertrend.

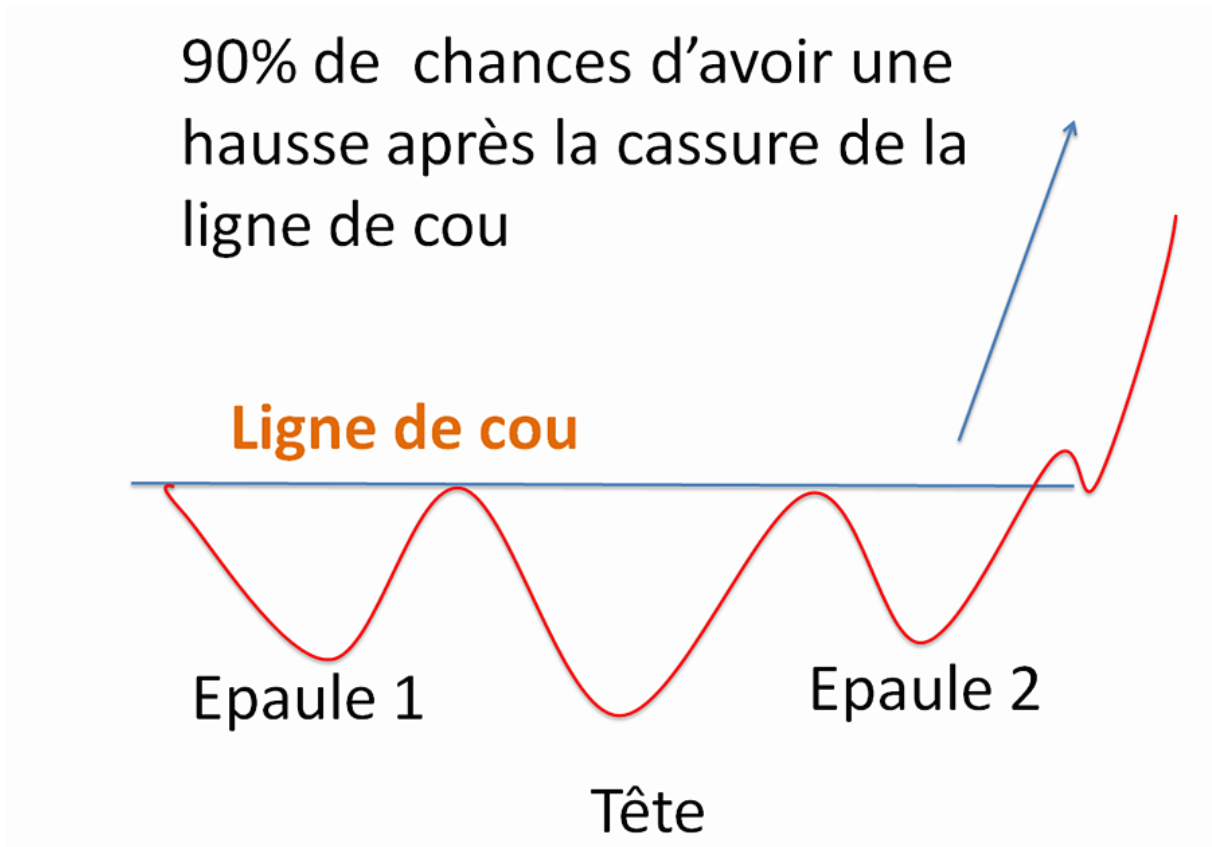
## 4.2 Quelques trucs en plus.

L'épaule-tête-épaule est une figure dont le caractère prédictif est très élevé. Selon François Baron (*Le chartisme*), la probabilité d'avoir une baisse est de 90%, une fois que la ligne de cou a été cassée. M. Ledermann a mis en avant que dans 6 cas sur 10, les cours remontent après avoir cassé la ligne de cou. Cette remontée permet de toucher la ligne de cou avant de replonger par la suite (Pull-back).



9 chances sur 10 d'avoir une baisse après la cassure de la ligne de cou

Concernant l'épaule-tête-épaule inversée, les chances de succès sont aussi flatteuses puisque dans 9 cas sur 10 (selon François Baron), les cours montent après avoir cassé la ligne de cou. Les chances d'un retour sur la ligne de cou avant de repartir à la hausse sont également proches de 1 chance sur deux.



Selon Thomas Bulkowski, dans son encyclopédie des figures chartistes (disponible en anglais) :

- Les ÉTÉ apparaissant dans le tiers supérieur annuel fonctionnent moins bien que si l'ETE se produit dans les 2/3 inférieurs du range annuel.
- Les figures parfaitement symétriques fonctionnent un peu moins bien que les figures plus imparfaites.
- S'il y a un pull back, la performance en termes de force de la baisse sera moins bonne.
- Lorsque l'épaule droite est « trop longue » par rapport à la gauche, cela nuit à l'efficacité de la figure.
- Plus la hausse ayant mené à l'ÉTÉ est violente et mieux la figure fonctionne.

De plus, idéalement :

- Il faut une baisse de volume sur la deuxième épaule.
- Il faut que l'angle de la ligne de cou soit compris entre -10 % et +10%.
- Il faut que le mouvement précédent l'ETE soit significatif.
- Il faut une certaine symétrie dans la hauteur des deux épaules.
- Il faut une certaine équivalence dans la durée des 3 rallies haussiers.
- Il faut une durée de 30 jours entre le début de la figure et la cassure de la ligne de cou (étude de Ledermann).
- Il faut que la tête soit 1.5 à 2 fois plus haute que les épaules.

## Partie 5

# Exercices : à vous de jouer !

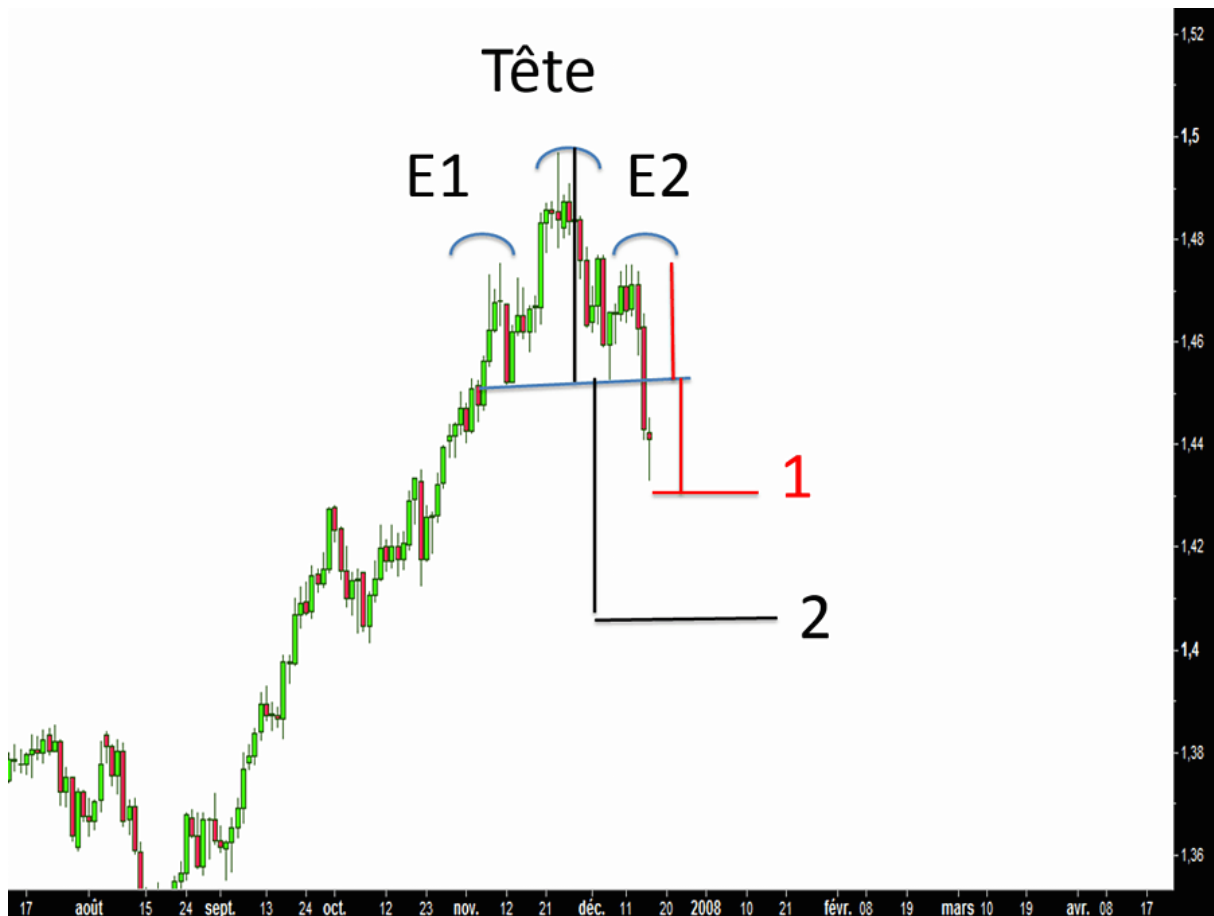
Nicox, unité jour



Réalisé avec Next Generation<sup>®</sup> – CMC Markets

A quel moment êtes-vous entrés en position ? Comment avez-vous déterminé vos deux objectifs ? Où était positionné le stop loss "agressif" ? Où était positionné votre stop loss "large" ?

## PROPOSITION / OBJECTIFS :

Réalisé avec Next Generation<sup>®</sup> – CMC Markets

Les objectifs sont fixés de manière conventionnelle: l'objectif final (2) est déterminé par le report de la hauteur de la tête en dessous de la ligne de cou. L'objectif intermédiaire est quant à lui fixé par le report de la hauteur de la deuxième épaule (1).

## PROPOSITION / STOP-LOSS :



Réalisé avec Next Generation<sup>®</sup> – CMC Markets

Le stop loss "agressif" sera positionné en cas de retour significatif au-dessus de la ligne de cou (niveau A). Le niveau B illustre le stop loss "large", c'est à dire un stop loss qui laisse davantage les cours "respirer".

Il n'y a pas de solution parfaite. Le fait de positionner son stop loss au niveau "A" réduit le montant perdu en cas d'évolution défavorable de notre trade. Par contre, le trader risque d'être "sorti" de manière précoce et intempestive...

## EPILOGUE :

Réalisé avec Next Generation<sup>®</sup> – CMC Markets

Ce cas illustre ce qu'il peut se passer assez souvent. Le premier objectif a été rallié au point près (point 1), mais pas l'objectif 2. Autrement dit, si vous aviez décidé de prendre vos profits uniquement sur le point 2, vous assistiez alors à une remontée des cours et à la fonte de votre profit potentiel.

C'est pour cela que l'idée de prendre tout ou partie de vos profits sur l'objectif intermédiaire n'est pas sotte. En ce qui concerne le "stop loss", vous voyez que le stop loss "A" permettait de réduire la perte par rapport à un stop loss positionné au point B.

Cependant, je connais beaucoup de traders qui auraient sécurisé leurs gains rapidement une fois que le point 1 avait été touché. Concrètement il se serait agi de baisser le "stop loss" du niveau A à un niveau inférieur pour se garantir un petit gain en cas de remontée rapide des cours.

## Alcatel-Lucent, unité hebdomadaire

Réalisé avec Next Generation<sup>®</sup> – CMC Markets

Que faites-vous ? Vous achetez ? Vous spéculiez à la baisse ? Où sont vos objectifs et vos stop-loss ?

## PROPOSITION :

Réalisé avec Next Generation<sup>®</sup> – CMC Markets

Nous avons sous les yeux une figure très classique en ETE inversée à implication haussière. L'achat se fait généralement sur la cassure de la ligne de cou. L'objectif 1 correspond à la hauteur de la deuxième épaule tandis que l'objectif 2 est déterminé par la hauteur de la tête. L'ordre d'achat est déclenché sur cassure significative de la ligne de cou.

Lorsque l'on parle de cassure significative, il s'agit d'une cassure en clôture de bougie. Cela signifie que si on casse la ligne de cou mais que finalement on clôture en dessous de la ligne de cou, cela n'est pas une cassure pertinente. Certains attendent même la présence d'une bougie de confirmation au-dessus de la ligne de cou (donc deux bougies au-dessus de la ligne de cou).

## PROPOSITION / STOP-LOSS :

Réalisé avec Next Generation<sup>®</sup> – CMC Markets

Le stop loss agressif sera déclenché si les cours reviennent en dessous de la ligne de cou (niveau 3). Le stop loss large correspondra à une sortie de position au cas où le cours redescendrait en dessous de la deuxième épaule (niveau 4).

## EPILOGUE :

Réalisé avec Next Generation<sup>®</sup> – CMC Markets

Les deux objectifs assignés ont été ralliés. Par contre on constate que ceux qui auraient opté pour le stop loss agressif se seraient fait sortir prématurément, avant d'empocher leurs gains... En effet, les cours sont rapidement revenus en dessous de la ligne de cou avant de prendre leur essor.

Ici c'est bien le stop loss large qui était le bon choix. Néanmoins, avant d'opter pour un stop large, veillez quand même à ce que le jeu en vaille la chandelle: il faut que ce que vous pouvez gagner soit significativement plus important que ce que vous pouvez perdre (frais de transactions compris).

Dit autrement, il faut que le gain matérialisé par le ralliement de l'objectif soit plus élevé que la perte occasionnée par le ralliement du stop loss. Certains exigent un coefficient multiplicateur de 2. C'est à dire que le gain potentiel doit être deux fois supérieur à la perte potentielle.

## Alcatel-Lucent, unité hebdomadaire

Réalisé avec Next Generation<sup>®</sup> – CMC Markets

Imaginons que vous soyez actionnaire Alcatel-Lucent. Renforcez-vous ? Allégez-vous ? Quel est votre stop loss ? Votre objectif ?

## PROPOSITION :

Réalisé avec Next Generation<sup>®</sup> – CMC Markets

On commence par l'épilogue ! Vous voyez qu'acheter alors qu'une épaule-tête-épaule s'est dessinée est dangereux. Il valait mieux alléger ses positions à partir du moment où la ligne de cou était cassée. Après un pull back sur la ligne de cou (qui arrive près d'une fois sur deux), la rechute fut violente.

Les objectifs et les stop-loss pouvaient être disposés ainsi :

## PROPOSITION / OBJECTIFS ET STOP-LOSS :



Sur le graphique précédent, on constate que l'objectif numéro 1 a été parfaitement rallié. C'est d'ailleurs ce ralliement qui a occasionné le throw-back. Par contre, l'objectif 2 n'a pas été rallié : cela illustre la raison pour laquelle beaucoup prennent tout ou partie de leurs profits sur l'objectif intermédiaire...

Cela étant, le deuxième objectif était délirant car il impliquait une valorisation négative : sur le graphe, la hauteur de la tête renvoyait à une valeur sous 0 (cela ne se voit pas car j'ai raccourci visuellement la hauteur) !

Les stop-loss pouvaient être mis au point 3 (retour au-dessus de la ligne de cou) ou au point 4 (retour au-dessus de la deuxième épaule).

Il était conseillé de descendre le stop à mesure que les profits s'accumulaient et a fortiori lorsque l'objectif 1 était touché.

**LE CONSEIL DE TRADO :**

Tentez d'avoir toujours un œil sur les fondamentaux et les recommandations d'analystes lorsque vous fixez vos objectifs. C'est toujours mieux d'avoir des objectifs techniques qui correspondent aux objectifs fondamentaux...

## Société Générale, unité jour



Réalisé avec ProRealTime®

Quels sont les éléments techniques qui militent en faveur d'une épaule-tête-épaule ?

### PROPOSITION :

Le Stochastique est en zone de survente et sous son signal, le MACD est sous son signal et négatif, le Momentum est également négatif. Ce sont des signes montrant la faiblesse des cours et qui militent pour une baisse de la Société Générale.

Par contre, les volumes sur la deuxième épaule sont sensiblement les mêmes que sur la première épaule. Cela ne donnait pas d'alerte baissière.

Néanmoins, si on peaufine, on constate que sur la deuxième épaule, il y a une montée des volumes sur la partie descendante de l'épaule, ce qui montre la force de conviction des baissiers...

## EPILOGUE :



Réalisé avec ProRealTime®

Les cours ont plongé après avoir effectué un pull-back. Le pull back aurait d'ailleurs pu être mal interprété par ceux qui n'avaient pas repéré l'ETE.

En effet, pour certains, il s'agissait d'un rebond durable, mais pour ceux qui avaient repéré l'ETE, il était évident qu'il ne s'agissait que d'un pull back sur la ligne de cou !

## Innate Pharma, unité jour



Réalisé avec ProRealTime®

Quels sont les éléments techniques qui militent pour une continuation de la hausse ? Où est votre stop loss ?

**PROPOSITION :**

Nous voyons que l'ETE inversée est un cas limite mais valable. En effet, les épaules sont plutôt hautes par rapport à la tête et la ligne de cou est fortement descendante, mais les indicateurs techniques donnent de l'attrait à un scénario haussier.

Le MACD est au-dessus de son signal et il est positif, le Momentum est au-dessus de 0 et le Stochastique est en zone de sur-achat (signe de très forte pression haussière).

En même temps, la hausse des volumes montre l'intérêt des investisseurs pour la valeur.



Réalisé avec ProRealTime®

## Carrefour, unité hebdomadaire



Réalisé avec ProRealTime®

Quels sont les éléments qui vous incitent à acheter l'action Carrefour ?

## PROPOSITION :



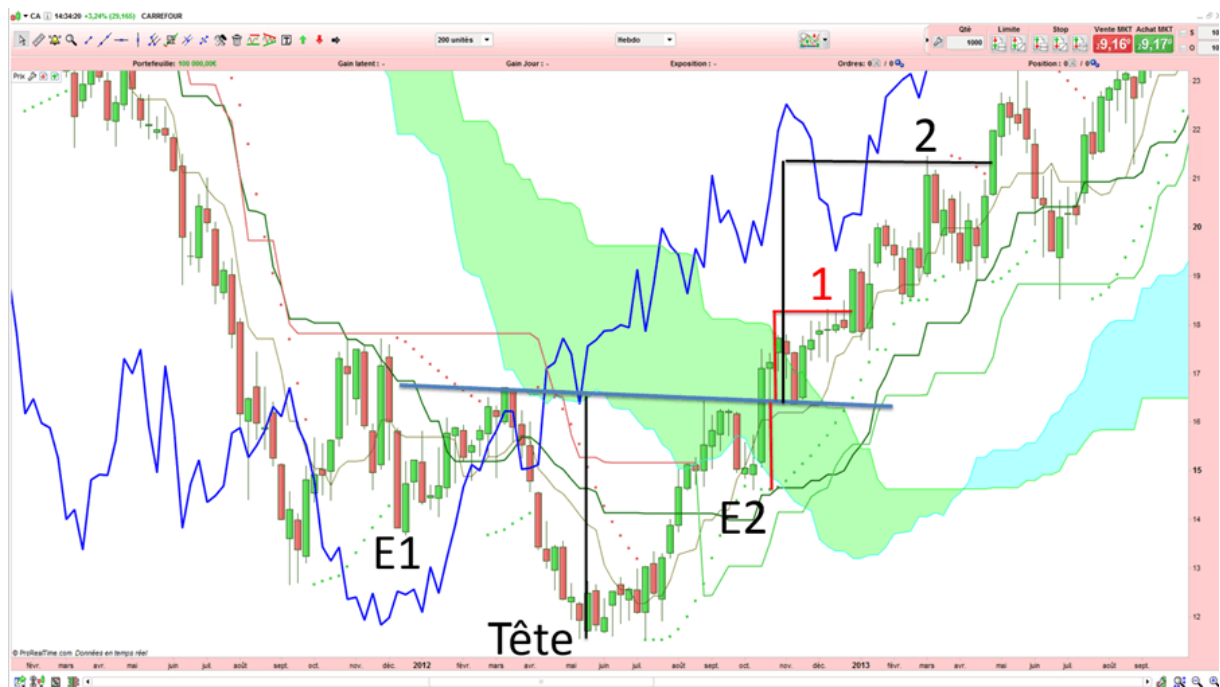
Réalisé avec ProRealTime®

Les cours sont positionnés au-dessus du SAR (points verts- 1), au-dessus du Supertrend (courbe rouge-verte- 2), au-dessus du nuage (zone verte-3), de la Tenkan (4) et de la Kijun (5) - pour plus d'informations concernant nuage, Tenkan et Kijun, reportez-vous au livre sur l'Ichimoku.

De plus, on vient de réaliser un Throw-back sur la ligne de cou d'une ETE inversée. (6).

Tout semble effectivement en place pour une continuation de la hausse vers les objectifs classiques de l'ETE inversée !

EPILOGUE :



Réalisé avec ProRealTime®

Les objectifs 1 et 2 ont été touchés. Je vous propose sur le graphe suivant la mise en place d'un stop suiveur.



Réalisé avec ProRealTime®

La stratégie consiste à remonter votre stop en dessous du dernier creux afin de sécuriser les gains. Le stop loss va ainsi être remonté en S1 puis S2... etc., afin de sortir avec un profit au cas où l'objectif « 2 » n'est pas atteint.

Voilà ! Vous en savez suffisamment pour ajouter cet outil chartiste à votre système de trading. A vous de vous entraîner !

*Bon chemin initiatique !*

## L'auteur

Pourquoi « Tradosaure » ? Parce que je me considère comme un trader vieille école dans ma méthode. Une sorte de dinosaure. D'où le pseudo.

Dans la vraie vie, je suis économiste, mais mon hobby, c'est l'analyse technique et l'écriture d'ebooks. Je suis *Certified Financial Technician L1*, titre délivré par l'IFTA (International Federation Of Technical Analysts) et membre de l'Association Française des Analystes Techniques.



C'est moi qui réalise les analyses techniques pour *CMC*, je participe à la cellule « avis d'experts » sur *Trading Sat*, je suis également l'analyste technique métaux précieux pour *auCoffre* (leader européen d'achat de métaux précieux) et pour *24hGold* (site leader mondial de l'information sur l'or). J'ai publié sur *Yahoo Finance*, *Atlantico*, le magazine *Traders...* Je suis conférencier, notamment pour le E-salon des marchés financiers. Ça, c'est pour la crédibilité.

Mais surtout... je suis comme vous. Comme vous, je suis passionné d'analyse technique. Comme vous, j'ai commencé de zéro, en autodidacte. Comme vous, il m'arrive de me planter dans mes prévisions. Comme vous, je suis un amateur, certes expérimenté, mais un amateur. Comme vous, j'essaie de m'améliorer, car l'analyse technique est un long chemin initiatique plutôt qu'une destination.

Ai-je déjà été ruiné? Oui, la première fois au début des années 2000 avec l'éclatement de la bulle internet, puis une deuxième fois, lorsque j'ai commencé le trading en 2007, sans aucune méthode ni connaissance...

Lorsque j'ai lancé **TRADOSAURE TRADING** en 2008, il s'agissait de « penser à voix haute ». Pour être franc, j'avais aussi l'ambition, la prétention de penser que je pouvais partager mon expérience et éviter à certains d'être ruinés, comme je l'ai été.

Suis-je riche grâce au trading ? Non, loin s'en faut. Lorsque je faisais du day-trading, je ne prenais que de petites positions car je n'avais pas les nerfs

suffisamment solides pour tenir des positions lourdes. J'ai une aversion à la perte de sous assez forte. Mes gains ne me servaient qu'à gâter ma famille.

Aujourd'hui, je ne fais plus de day-trading car ma vie professionnelle m'en empêche et parce que je pense que, désormais, l'analyse technique est surtout pertinente sur les unités assez longues : le day-trading est devenu difficile avec les robots et autres algorithmes... Par contre, je gagne tous les ans de l'argent grâce à mes placements en actions et fonds... basés sur la combinaison du fondamental et de l'analyse technique.



Mon meilleur placement est... ma famille. Une femme très compréhensive et aimante et quatre enfants formidables !

Dernière chose : Le succès de mon blog me sidère. Mes vidéos sont vues 2 000 à 3 000 fois par jour ! C'est tout simplement incroyable.

Merci du fond du cœur, je suis un dinosaure comblé!

Vous débutez dans le trading amateur ? Vous avez autour de vous un débutant à qui vous voulez offrir un ouvrage sur les bases de l'analyse technique ? Demandez l'e-book **100% gratuit L'analyse technique pour les (très) grands débutants !** en m'écrivant à :

**[TRADOSAURE@GMAIL.COM](mailto:TRADOSAURE@GMAIL.COM)**



## eFEUILLES®

***Epaule - Tête - Epaule : Figure star de l'analyse technique (Les Cahiers Pratiques du Tradosaure, N° 18)*** fait partie de la collection *Le Trader Pratique*, publiée par l'éditeur numérique eFeuilles®.

La maison est riche en projets et en ressources pour son catalogue. Ses autres domaines de prédilection :

- Biographies de personnalités légendaires du cinéma, de la musique, de la littérature, de la mode, de la peinture, des sciences, des affaires.
- Discographies commentées des grands noms de la pop music.
- « Miscellanées » et ouvrages de vulgarisation sur des courants artistiques.
- Conseils pratiques de promotion personnelle et professionnelle.
- Conseils pratiques de web marketing.

**Retrouvez et suivez toute l'actualité  
des éditions eFeuilles®  
sur [WWW.EFEUILLES.COM](http://WWW.EFEUILLES.COM)**

