

Apprenez l'analyse technique afin de construire, vous-même, votre système de trading !

Les Cahiers pratiques du Tradosaure



Au service de l'Analyse Technique depuis 2008

N° 14

ECLAIREZ VOS ANALYSES TECHNIQUES AVEC

Les Chandelières japonaises préférés de Tradosaure / **Volume II**

Initiation, exercices, conseils + Vidéo exclusive



eFEUILLES

Collection *Le Trader Pratique*

AVERTISSEMENT LEGAL DE L'ÉDITEUR

Vous êtes invités à lire attentivement cet avertissement légal. En acquérant par téléchargement la copie numérique de cette œuvre vous consentez à être lié par cet avertissement légal comme si vous l'aviez signé. Vous reconnaissez avoir pris connaissance du fait que le présent contrat est indissociable de l'œuvre.

Par le présent document, vous reconnaissez et êtes d'accord avec ce qui suit :

1. Les éditions eFeuilles® sont le propriétaire pour tous les droits sur l'œuvre et tous les éléments la contenant.
2. L'utilisateur de l'œuvre a le droit de télécharger, visualiser, copier et imprimer tout élément de celle-ci pour son propre usage personnel exclusivement : toute reproduction et toute utilisation de copie réalisée à d'autres fins est expressément interdite.
3. Malgré la concession accordée ci-dessus, l'utilisateur ne peut pas modifier, transférer, vendre, reproduire, diffuser, sous-licencier ou publier tout ou partie d'une quelconque copie de l'œuvre. De même il est interdit de fournir à un tiers tout ou partie d'une copie de l'œuvre moyennant dédommagement du coût de la copie.
4. Aucune licence, ni aucun droit que ceux mentionnés au paragraphe 2 ne sont conférés à quiconque au regard des droits de propriété intellectuelle. En particulier, l'utilisateur est expressément privé de la possibilité de modifier de quelque façon que ce soit, de traduire ou d'intégrer tout ou partie des éléments de l'œuvre dans d'autres contenus et sur Internet.
5. Par ailleurs, les signes distinctifs des éditions eFeuilles® présents dans l'œuvre sont la propriété de celles-ci. Ils ne peuvent être utilisés sans l'accord préalable des éditions eFeuilles®. Le présent avertissement légal est soumis aux dispositions de la loi française.

Les Chandeliers japonais préférés de Tradosaure - II (Les Cahiers Pratiques du Tradosaure, N° 14). Format PDF.

© Editions eFeuilles®, 2014. Tous droits réservés. WWW.EFEUILLES.COM

EAN 9791092970784

ISBN 979-10-92970-78-4



Du même auteur chez eFeuilles :

Nouvelle édition des *Cahiers du Tradosaure* en trois formats numériques – pour lecture sur tous supports (liseuse, tablette, smartphone, ordinateur) :



- 1. *Les canaux en analyse technique et en trading*** Formats : .epub, .mobi, .pdf.
- 2. *Les triangles en analyse technique et en trading*** Formats : .epub, .mobi, .pdf.
- 3. *Les biseaux en analyse technique*** Formats : .epub, .mobi, .pdf.
- 4. *Les chandeliers japonais préférés de Trado*** Formats : .epub, .mobi, .pdf.
- 5. *Tradez les moyennes mobiles comme un pro*** Formats : .epub, .mobi, .pdf.
- 6. *Stochastique et MACD au-delà des évidences*** Formats : .epub, .mobi, .pdf.
- 7. *La fourchette d'Andrews en analyse technique*** Formats : .epub, .mobi, .pdf.
- 8. *Tradez avec les gaps*** Formats : .epub, .mobi, .pdf.
- 9. *Le système de trading « turtle soup » déchiffré*** Formats : .epub, .mobi, .pdf.
- 10. *Surfez vers l'objectif sur la vague de Wolfe*** Formats : .epub, .mobi, .pdf.
- 11. *Ichimoku mode d'emploi*** Formats : .epub, .mobi, .pdf.
- 12. *Trading à moyen terme : Le système 1-2-3... Dow*** Formats : .epub, .mobi, .pdf.
- 13. *Les oscillateurs Momentum, RSI, CCI*** Formats : .epub, .mobi, .pdf.

Pour les commander, seuls ou groupés à des prix dégressifs,
[RENDEZ-VOUS ICI.](#)

Pour mieux vous aider dans le choix des formats et donc des appareils de lecture, n'hésitez pas à consulter **[CE LIEN.](#)**

Conception graphique, maquette, couverture : **[COOL CAPSULES.](#)**

Avant-propos

Les *Cahiers du Tradosaure* ne vous garantissent ni la fortune, ni même de gagner de l'argent, mais vous comprendrez mieux les marchés et vous pourrez construire votre propre système de trading.

Les fidèles du blog [TRADOSAURE TRADING](#) depuis 2008 ont pu constater l'évolution du site et du travail de Trado. D'un graphe quotidien, il est passé à une vidéo d'analyse technique, puis à deux, puis à trois par jour. Grâce à la visibilité offerte par les visiteurs de plus en plus nombreux, Trado a été repéré par des acteurs majeurs du marché qui l'ont invité à des conférences, à des ateliers et qui lui ont permis de présenter un webinaire mensuel. De là a découlé naturellement le tournant résolument pédagogique du blog, avec les tutoriels quotidiens.

Pourtant, en provenance des visiteurs du blog, une requête lancinante, constante remontait régulièrement : « *Pourquoi ne pas proposer des exercices d'application ?* » C'est toute l'essence de ces *Cahiers* : car la théorie c'est bien, mais il faut que les apprentis puissent se faire les ongles (et les dents) sur des cas concrets.

Le but de cette série d'ebooks est de continuer de vous former, étape par étape, à l'analyse technique, grâce à une vidéo exclusive, des exemples commentés, des graphes pour vous exercer et des conseils pour avancer.

Bonne lecture et bons trades !

Les Chandeliers préférés de Tradosaure - II

Sommaire

Partie 1 – Qu’est-ce qu’un chandelier japonais ?	P. 9
Partie 2 – Quelques principes supplémentaires à intérioriser	P. 11
Partie 3 – Les pénétrantes et pénétrantes contrariées	P. 13
Partie 4 – Les étoiles du matin, du soir et leurs variantes	P. 28
Partie 5 – A vous de jouer (Exercices)	P. 37
A propos de l’auteur	P. 59
A propos de l’éditeur	P. 62

Chers Tradosauriens !

Nous allons passer une étape supplémentaire avec ce deuxième ebook consacré aux chandeliers japonais. Nous allons finir par des configurations qui pour beaucoup de spécialistes se suffisent à elles-mêmes, tant leur caractère prédictif est important : je pense ici à l'étoile du matin et à l'étoile du soir.

Mais avant, j'aimerais vous présenter des configurations beaucoup plus méconnues. Ces configurations sont plus confidentielles car elles ne présentent pas les mêmes pourcentages de réussite que les autres et sont ainsi méprisées par la plupart des traders. C'est un tort !

Ces configurations donnent des informations capitales sur ce que les cours peuvent statistiquement faire. Il faut simplement pousser la réflexion et l'analyse un cran plus loin... Allez, je vous y emmène !

Comme pour les premiers e-books, le but de ce *Cahier pratique* est de continuer de vous former, étape par étape, à l'analyse technique. De vous donner les moyens de construire votre propre système de trading, une fois les indispensables bases acquises.

Ce *Cahier pratique* comprend un lien EXCLUSIF pour suivre une vidéo « made by Trado » et des cas pratiques commentés. Il y a aussi des graphes que vous pourrez triturer à loisir pour mettre en application le contenu théorique. A la fin, je vous propose une sorte de correction, même si je n'aime pas le terme (car elle implique qu'il n'y a qu'une seule vision du graphe).

J'ai rajouté dans ce *Cahier* des conseils que j'ai accumulés lors de mon expérience de trader compte propre et d'analyste technique amateur. Des choses que vous ne devriez pas facilement trouver dans les livres...

Pour tirer profit des graphes et des exercices, vous avez plusieurs options :

- Vous pouvez imprimer le *Cahier* et travailler avec votre crayon et une règle.
- Vous pouvez copier/coller les graphes afin de les travailler dans un logiciel tel que Paint (présent sur toutes les ordinateurs) pour tirer des lignes, des parallèles...
- Ou bien, selon l'appareil de lecture que vous utilisez, dessiner directement sur l'écran qui affiche l'e-book en cours de lecture.

Bien à vous,

Trado

Cliquez sur les liens ci-dessous pour accéder à la vidéo exclusive qui vous est réservée :

- Sur Vimeo (très haute qualité) :
[HTTPS://VIMEO.COM/111517060](https://vimeo.com/111517060)
(mot de passe **2222**)
- Sur YouTube (haute qualité) :
[HTTPS://WWW.YOUTUBE.COM/WATCH?V=MDPQHRszyv4](https://www.youtube.com/watch?v=MDPQHRszyv4)

Les graphiques de cet e-book sont obtenus à partir des plateformes d'analyse technique de ProRealTime® et Next Generation® (CMC Markets).

Pour vous entraîner sur une plateforme d'analyse technique de qualité, vous pouvez ouvrir un compte gratuit en cliquant sur [CE LIEN](#).

Retrouvez-moi tous les soirs sur [TRADOSAURE TRADING](#)
pour les vidéos d'analyse technique du CAC 40 et des actions.

Avertissement important :

Les traders ne font pas ce qu'on leur dit. Ils n'achètent pas quand on leur demande de le faire. Ils ne vendent pas quand on leur en intime l'ordre! Les traders agissent seuls, en pleine autonomie, quand ils le jugent bon. Ils construisent leur méthode, basée sur l'analyse technique mais aussi leur expérience et leur travail.

Mon ambition n'est pas de vous donner un système clé en main, mon ambition n'est pas de vous faire croire que je suis infaillible. Mon ambition est de vous enseigner l'analyse technique. Je partage avec vous tout ce que je sais, ce que j'ai accumulé depuis 15 ans de bourse et de lecture quotidienne des graphes. A vous d'établir votre système de trading pour monétiser vos connaissances.

Quant à moi, je n'ai ni le droit (AMF), ni les compétences pour faire du conseil boursier. Je n'ai pas de diplôme d'analyse technique, je suis un simple passionné autodidacte, je continue de dévorer des livres d'AT ! Ce fascicule n'a pas vocation à vous faire croire que vous allez devenir riche, je ne fais que partager mon expérience avec vous.

Le plus dur reste à faire : vous entraîner et construire un système de trading qui vous permettra de monétiser vos connaissances !

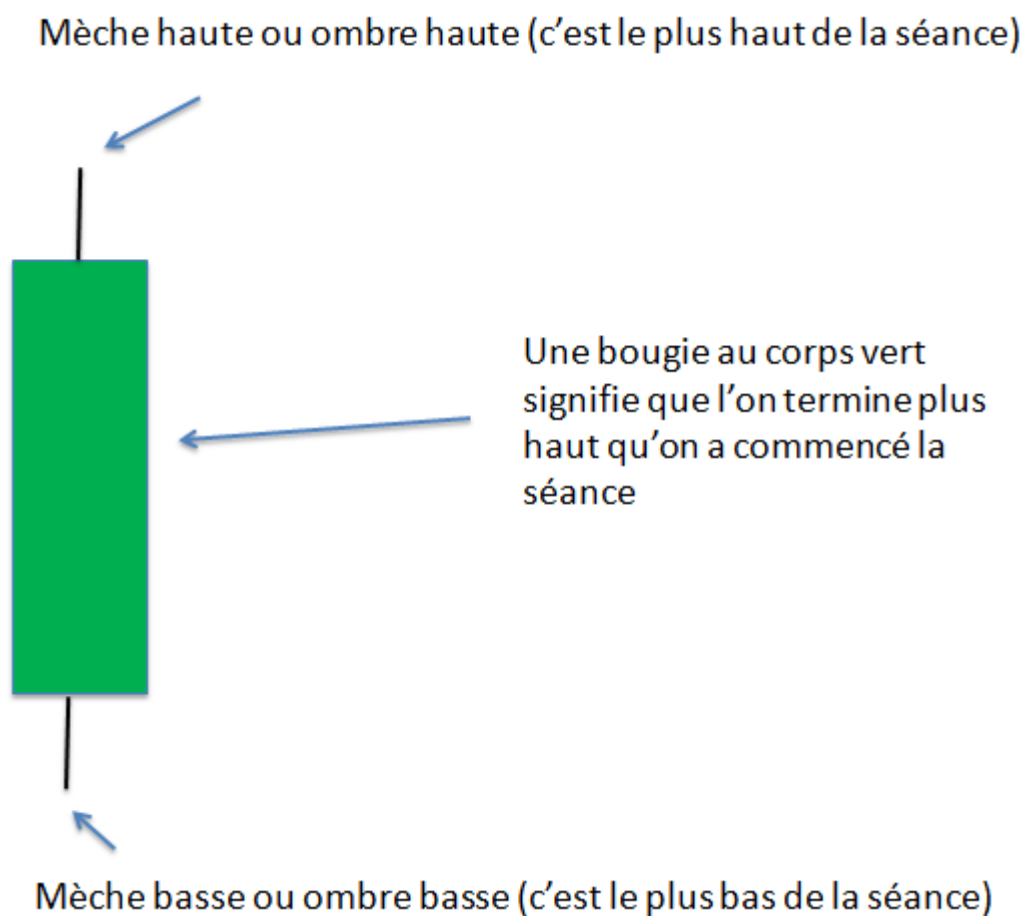
Partie I

Qu'est-ce qu'un chandelier japonais ?

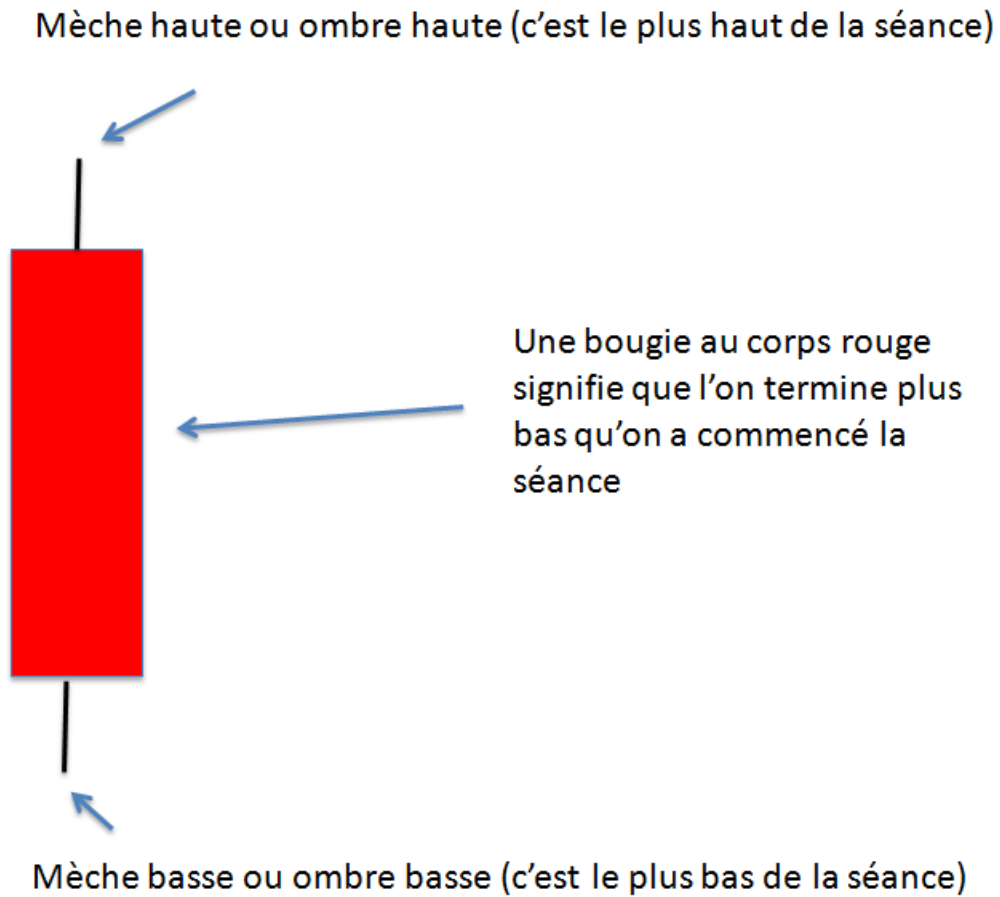
Une représentation asiatique très ancienne, qui synthétise merveilleusement bien une séance. Pour chaque chandelier, vous avez en un coup d'œil le niveau de clôture, le niveau d'ouverture, le plus haut et le plus bas de la séance.

Les deux images suivantes sont des chandeliers. Ils donnent 4 informations capitales !

La bougie au corps vert



La bougie au corps rouge



Partie 2

Quelques principes supplémentaires à intérioriser

Comme nous l'avons vu précédemment, mais aussi dans le volume [LES CHANDELIERS JAPONAIS- I](#)), les chandeliers sont des outils très efficaces mais aussi très complexes. Ils donnent leur pleine mesure lorsqu'ils sont associés à d'autres outils. En particulier les figures chartistes, les supports, les résistances, etc...

Il est donc important de contextualiser l'occurrence de tel ou tel chandelier japonais. Nous essaierons de le faire dans chaque exemple que nous développerons car le message délivré par un chandelier en dépend.

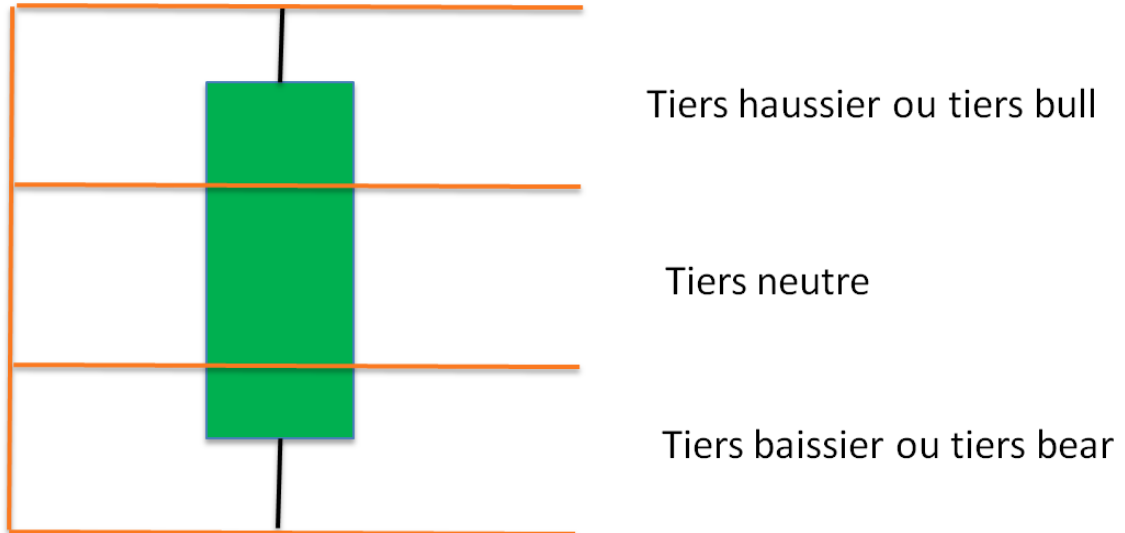
Autre précision de taille, les chandeliers traduisent l'équilibre des forces entre acheteurs et vendeurs. C'est un outil qui reflète la psychologie d'une séance et il est crucial d'en tenir compte dans l'analyse des chandeliers.

Un même chandelier sera pertinent dans une situation ou non pertinent dans un contexte différent.

Enfin, il est utile de diviser le chandelier en trois parties, en trois tiers : le tiers haussier (bull), le tiers neutre, le tiers baissier (bear). Ainsi, si la clôture de la bougie se fait dans la partie bull, cela montre que les haussiers ont remporté la bataille psychologique du jour.

Inversement, si la clôture se fait dans la partie bear, ce sont les baissiers qui ont eu le dernier mot en imprimant une pression vendeuse.

LE CHANDELIER EST UN CHAMP DE BATAILLE. LE PRINCIPE DES TROIS TIERS PERMET DE SAVOIR QUI A GAGNE LA GUERRE PSYCHOLOGIQUE.



J'espère vous fournir autre chose qu'un simple dictionnaire des chandeliers japonais comme vous en trouverez partout. Gardez bien ces trois éléments en tête quand vous analysez les chandeliers.

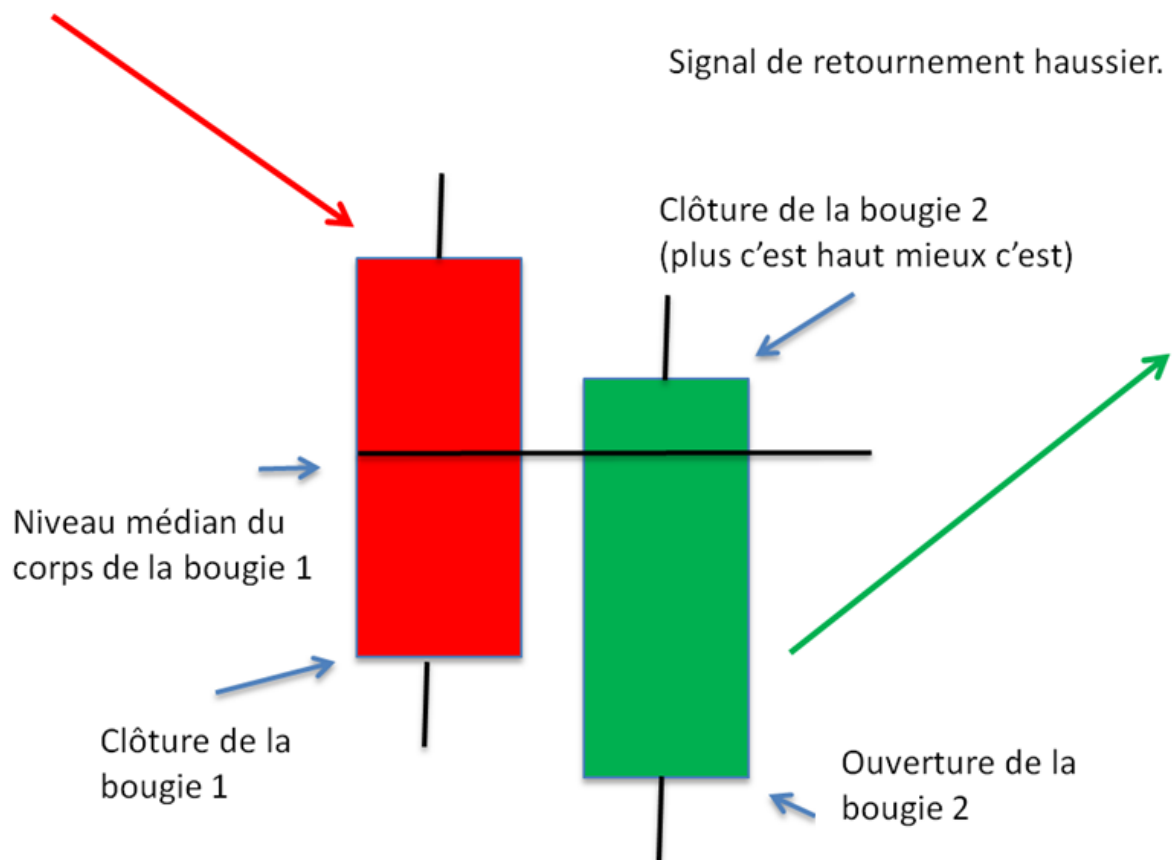
Partie 3

Les pénétrantes et pénétrantes contrariées

3.1 La "pénétrante haussière" et ses déclinaisons

Les combinaisons suivantes sont des configurations à deux bougies. Commençons par la "pénétrante haussière" : la bougie 1 est une bougie rouge et la bougie 2 est une bougie verte qui ouvre plus bas que le corps de la bougie 1, mais dont la clôture se fera au-dessus du niveau médian du corps de la bougie 1.

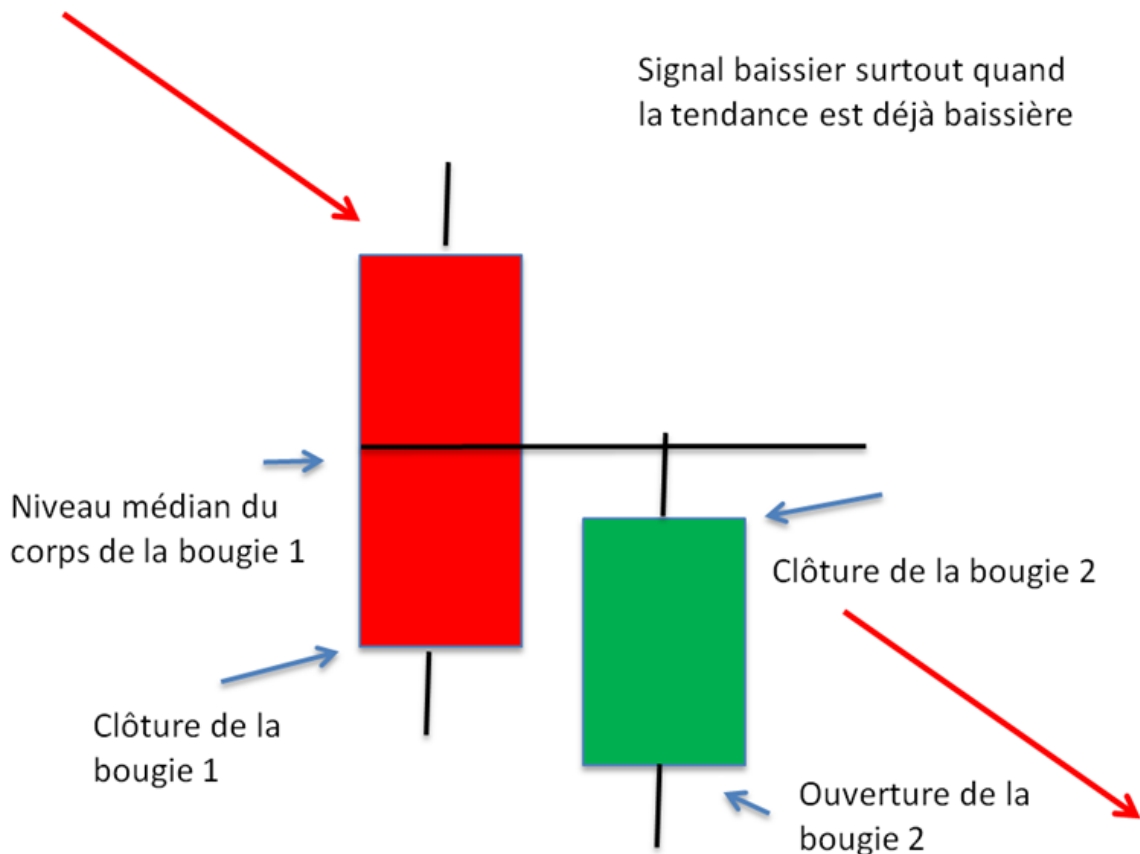
LA PENETRANTE HAUSSIERE



Idéalement, la bougie 1 et la bougie 2 doivent avoir de belles tailles. Ce sont les corps "qui comptent" pour qualifier la combinaison de "pénétrante haussière" et les mèches n'ont pas d'importance. La tendance préalable est souvent baissière mais ce n'est pas indispensable. L'issue est souvent haussière.

Cette combinaison montre que les haussiers étaient dominés mais qu'ils sont parvenus en fin de séance à imprimer leur marque. Pour preuve, le fait que la clôture se fasse dans la partie haute du chandelier 1 illustre la contre-attaque haussière.

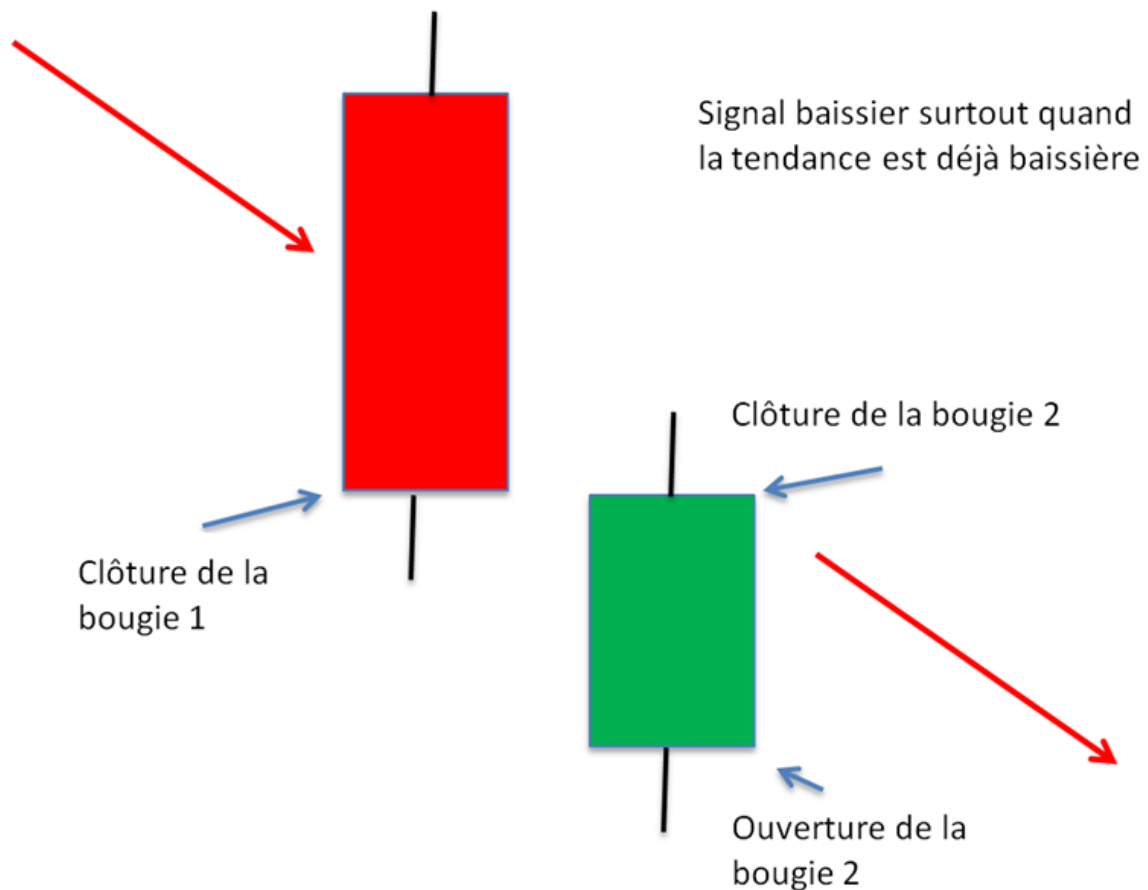
LA LIGNE DE POUSSEE HAUSSIERE



Dans cette déclinaison de la "pénétrante haussière", appelée "ligne de poussée", les haussiers ne parviennent pas à clôturer au-dessus du niveau médian de la bougie 1. Il s'agit d'un aveu d'impuissance pour eux. On aura tendance à assister à une continuation de la baisse.

Là encore, seuls les corps comptent pour qualifier la configuration. **Idéalement, la tendance préalable doit déjà être baissière.**

LA LIGNE IRIKUBI (OU LIGNE DE CONTRE-ATTAQUE HAUSSIERE, OU ENCORE LIGNE "JUSTE AU COU")

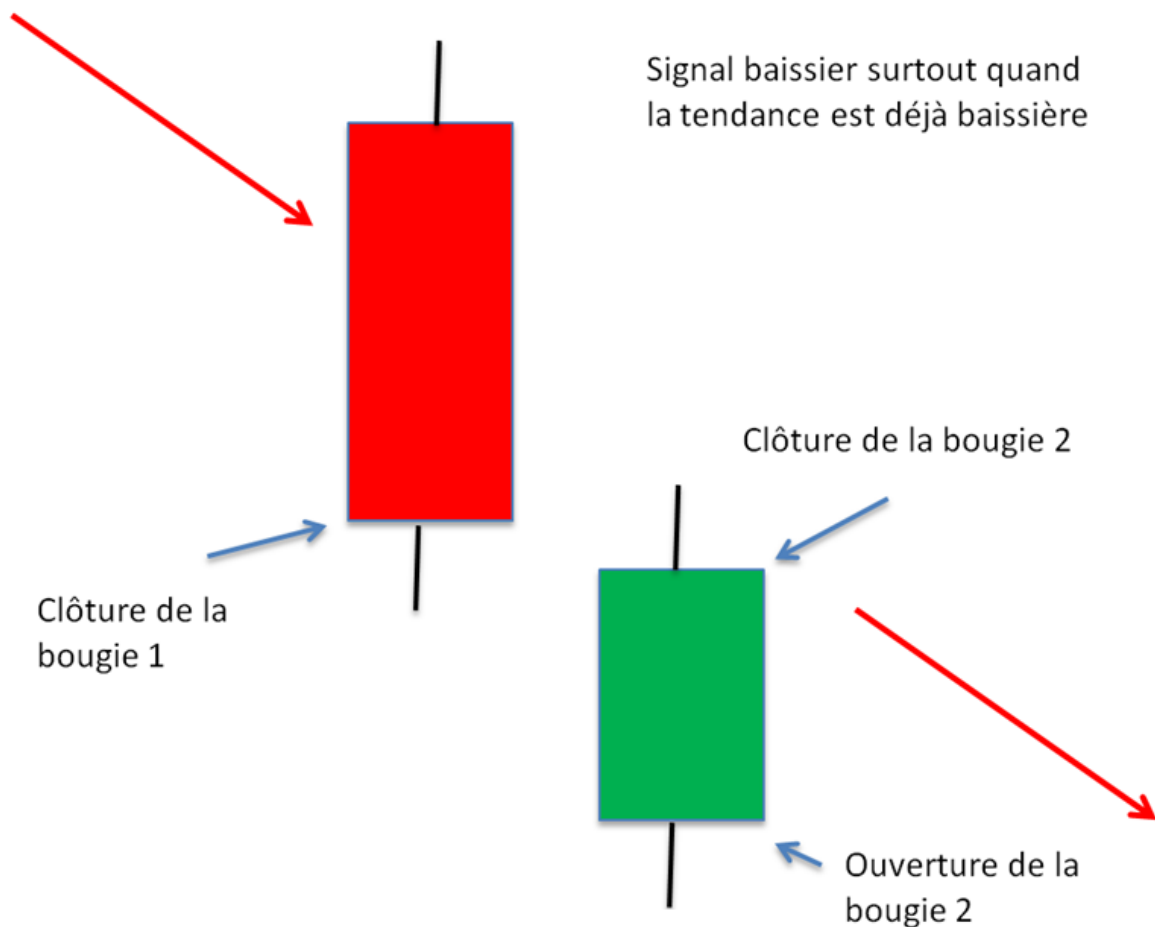


Il ne faut pas être destabilisé par les trois noms donnés à une même combinaison. Cela est dû au fait que certains utilisent l'appellation japonaise, d'autres utilisent sa traduction en anglais, d'autres encore préfèrent une interprétation française de la psychologie de la bougie.

Dans cette déclinaison, la clôture de la bougie 2 se fait sensiblement au même niveau que la clôture de la bougie 1. C'est un aveu d'impuissance encore plus cuisant de la part des haussiers qui ne parviennent pas à progresser au-delà de la clôture de la veille.

En toute logique, il s'agit donc d'un signal plutôt baissier. **Idéalement, la tendance préalable doit déjà être baissière.**

LA LIGNE ATEKUBI (OU LIGNE « SOUS LE COU »)



Pour la ligne Atekubi, la déroute des haussiers est telle qu'ils n'arrivent même pas à clôturer la bougie 2 au niveau de la clôture de la bougie 1.

On comprend dès lors que le message ne peut être que baissier.

Idéalement, la tendance préalable doit déjà être baissière.

Illustrons !

CAC 40, unité hebdomadaire



Réalisé avec Next Generation[®] – CMC Markets

Les pénétrantes haussières ci-dessus sont de belle facture, en effet les bougies 2 sont longues et montrent bien la prise en main progressive des haussiers. Il s'ensuit à chaque fois (dans cet exemple) une jambe de hausse significative.

CAC 40, unité horaire

Réalisé avec Next Generation[®] – CMC Markets

Le graphe ci-dessus permet de comprendre toute la subtilité qu'il y a, à interpréter les chandeliers japonais.

Par là-même, on comprend aussi la nécessité impérieuse de combiner les chandeliers avec les autres outils, en particulier chartistes. Toutes les situations signalées par des flèches "pourraient" être assimilées à des "lignes de poussée".

Mais seule une méritait toute notre attention une fois contextualisée.

Point 1 et point 2 : Le corps de la bougie 2 est très "petit" par rapport à la mèche basse. La mèche basse est longue et constitue près de la moitié de la bougie 2. Cela montre que les plus bas ont été "quand même" bien achetés. C'est incompatible avec un signe de faiblesse présageant une baisse.

Point 3 : la bougie 2 termine quasiment sur le niveau médian de la bougie 1, on est donc très proche de la configuration en "pénétrante haussière". Il était risqué de faire un pari baissier sur la foi de cette bougie...

Point 4 : C'est un piège qui ne vous aura pas échappé. La bougie 2 clôture au-dessus du niveau médian de la bougie 1. C'est une pénétrante haussière !

Point 5 : On a un bon candidat. La bougie 1 casse une zone de support importante (rectangle bleuté). La bougie 2 montre la tentative - demeurée vaine - de repasser à la hausse ce support. L'ensemble forme une ligne de poussée qui s'inscrit dans une tendance de fond qui est baissière depuis une vingtaine de bougies.

SP 500, unité 30 minutes



Réalisé avec Next Generation[®] – CMC Markets

Le point 1 est une ligne "sous le cou". Il s'inscrit dans une séquence de baisse et montre que le SP500 demeure faible. Cela laissait augurer une continuation de la baisse.

Le point 2 est une ligne "juste au cou" elle laissait soupçonner d'autres bougies faibles pour le SP500. Cependant la longueur de la mèche basse montre que l'on clôture bien au-dessus des plus bas de la séance, ce qui est un signal de force qui relativise le signal baissier de la ligne "juste au cou ».

Le point 3 est aussi une ligne "juste au cou", la baisse a bien été au rendez-vous, mais juste pour une séance...

3.2 Pénétrante haussière et déclinaisons : la gestion du trade

3.2.1 Parti pris

En tant que puriste, le spécialiste des chandeliers japonais entrera sur un signal délivré par un chandelier et sortira de son trade sur un autre signal délivré pas les chandeliers. Je ne pense pas qu'il fasse en faire une loi d'airain.

Je voudrais préciser quelques éléments :

Je n'entre en trade que sur la "pénétrante haussière". Lorsque la pénétrante haussière ponctue un bouquet d'autres indications haussières, il s'agit d'un très bon signal. Par contre, les autres combinaisons - c'est à dire les déclinaisons de la pénétrante haussière - me servent dans mes analyses techniques afin d'anticiper la continuation de la tendance en cours.

Par exemple si je veux acheter une action et que celle-ci présente une ligne "sous le cou", alors je sais qu'il me faut différer mon achat. De même, si je suis en position de spéculation à la baisse et que je vois apparaître une ligne "juste au cou", j'y vois une raison de rester en position vendeuse.

3.2.2 L'entrée en position sur une pénétrante haussière

Quand entrer en position sur une pénétrante haussière ?

- **Option 1 (conservatrice)** : attendre confirmation avec une bougie verte de progression pour entrer en trade (autrement dit, on entre sur la bougie 3 de confirmation).
- **Option 2 (agressive)** : Prendre position précocement, c'est-à-dire sur la bougie 2 (en toute « fin de vie » de la bougie 2).

3.2.3 Le stop loss

Quand prendre sa perte quand le scénario envisagé ne se réalise pas ?

On prend sa perte si le cours baisse en dessous de la bougie 2.

3.2.3 Le take profit (prise de profit)

On peut envisager de très nombreuses options. On peut prendre son profit sur une résistance, sur la cassure du "SAR", sur un chandelier japonais menaçant...

Euro/Dollar, unité jour



Réalisé avec Next Generation[®] – CMC Markets

Dans la situation 1 :

L'achat agressif consiste à entrer en position en fin de vie de la pénétrante haussière (juste avant que l'on passe à la bougie suivante).

L'achat prudent ou conservateur, consistera à prendre position si la bougie suivante est une bougie de hausse verte.

Le stop loss est mis en dessous de la bougie correspondant à la pénétrante haussière (bougie 2 de la combinaison)

Le take-profit est ici mis en cas de ralliement des résistances suivantes.

Dans la situation 2 :

Rien de particulier si ce n'est que l'achat prudent n'aurait pas eu lieu car la bougie qui succède à la pénétrante haussière est une bougie rouge (et de baisse de surcroît). Cette preuve de faiblesse de l'euro aurait incité les acheteurs à la prudence.

Si vous avez du mal avec les différences entre "bougie rouge" et "bougie de baisse", reportez-vous à mon [EBOOK GRATUIT POUR LES GRANDS DEBUTANTS](#).

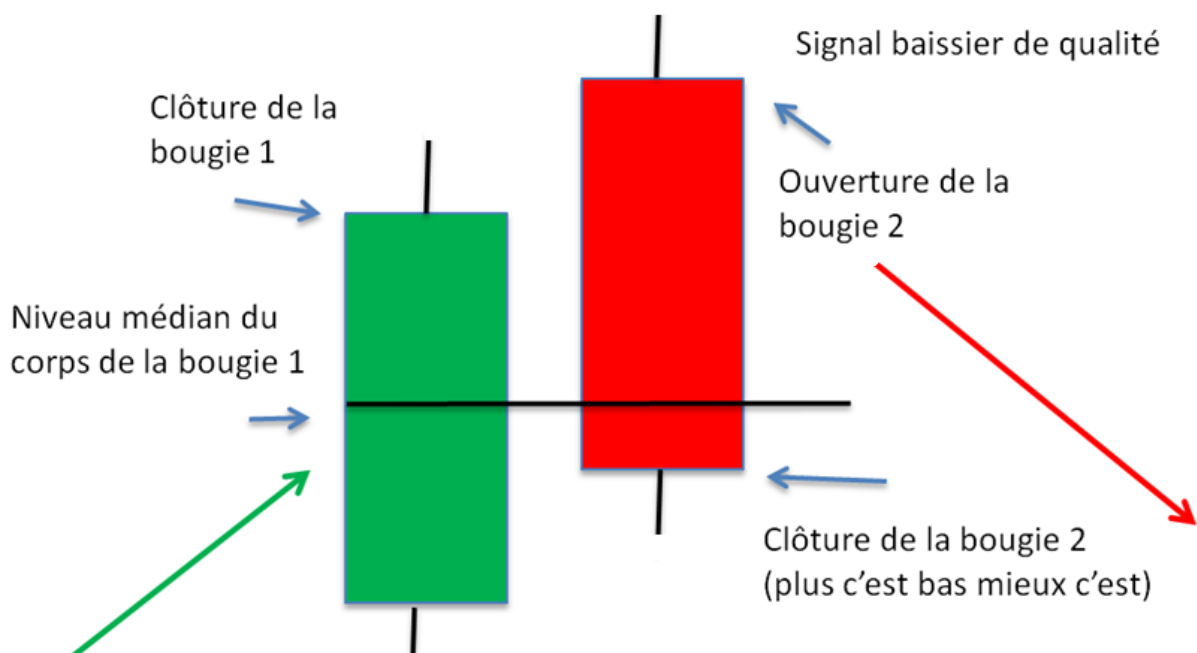
3.3 Pénétrante baissière et déclinaisons

Les combinaisons suivantes sont des configurations à deux bougies. Il s'agit de la "pénétrante baissière" (plus communément appelée "**couverture en nuage noir**") et de ses déclinaisons.

Dans cette configuration, la bougie 1 est verte et la deuxième est rouge : elle ouvrira plus haut que la bougie 1 mais la clôture se fera en dessous du niveau médian de la bougie 1.

La psychologie de la bougie est celle d'une perte de force progressive des haussiers qui abandonnent le terrain aux baissiers.

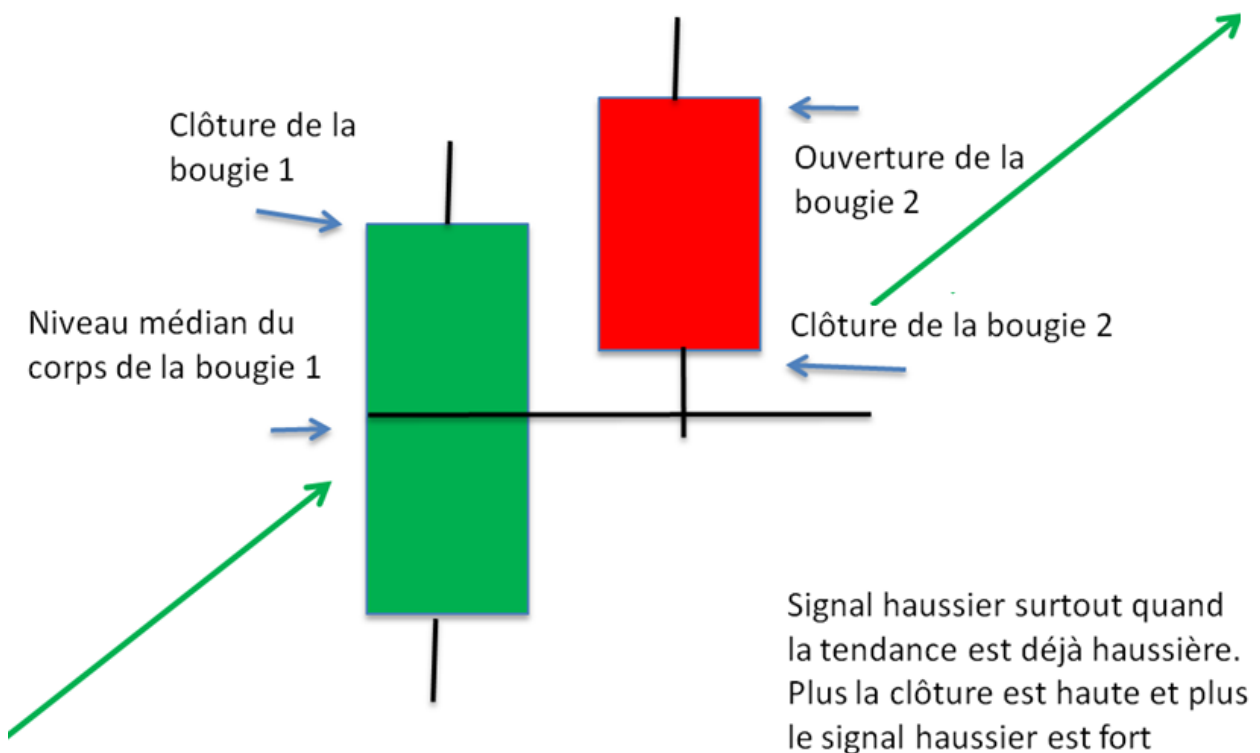
LA PENETRANTE BAISSIERE APPELEE « COUVERTURE EN NUAGE NOIR »



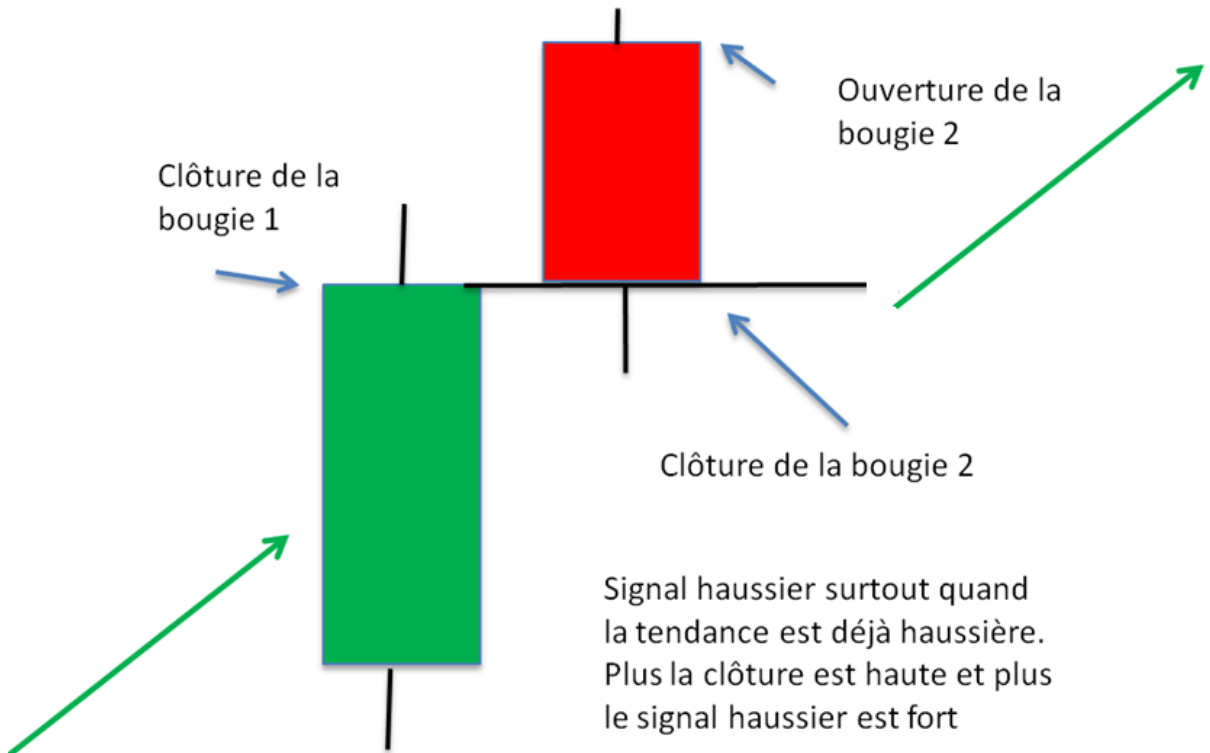
Dans les déclinaisons qui suivent, l'implication est haussière. En effet, malgré la poussée baissière manifestée sur la bougie 2, les vendeurs ne parviennent pas à franchir le niveau médian en clôture de bougie 2. Plus la clôture de la bougie 2 est haute et plus l'impuissance des baissiers est patente.

Ces déclinaisons sont annonciatrices de continuation de la tendance haussière en cours. Autrement dit, le message délivré par ces variantes est l'inverse du message délivré par la "couverture en nuage noir".

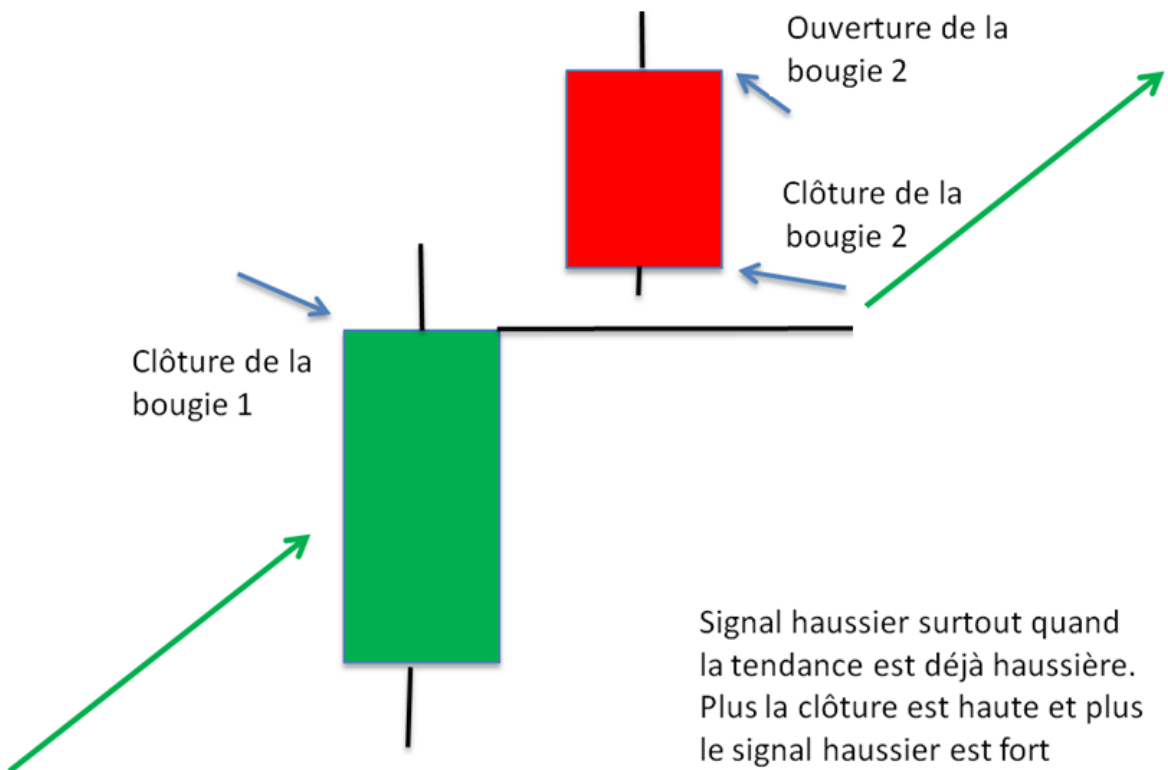
COUVERTURE EN NUAGE NOIR, DECLINAISON 1



COUVERTURE EN NUAGE NOIR, DECLINAISON 2



COUVERTURE EN NUAGE NOIR, DECLINAISON 3



3.4 Pénétrante baissière et déclinaisons : la gestion du trade

3.4.1 Parti pris

Comme pour son homonyme haussier, je ne trade que la couverture en nuage noir, car lorsqu'elle intervient sur une résistance, il s'agit d'une confirmation de faiblesse fiable.

Les déclinaisons de la couverture en nuage noir me servent aussi, mais de manière différente.

Lorsque je suis en position acheteuse sur un indice (une devise ou une action...) et que se dessine une des déclinaisons de la couverture en nuage noir, je suis incité à rester en position : il n'y a pas d'urgence à vendre puisque la pression haussière est toujours de mise.

De même, si j'ai prévu de spéculer à la baisse sur une valeur, l'occurrence de cette configuration m'incite à différer le trade car il reste un potentiel haussier. Ce potentiel haussier pourrait nuire à mon pari baissier.

3.4.2 Entrée en position, stop loss et take profit

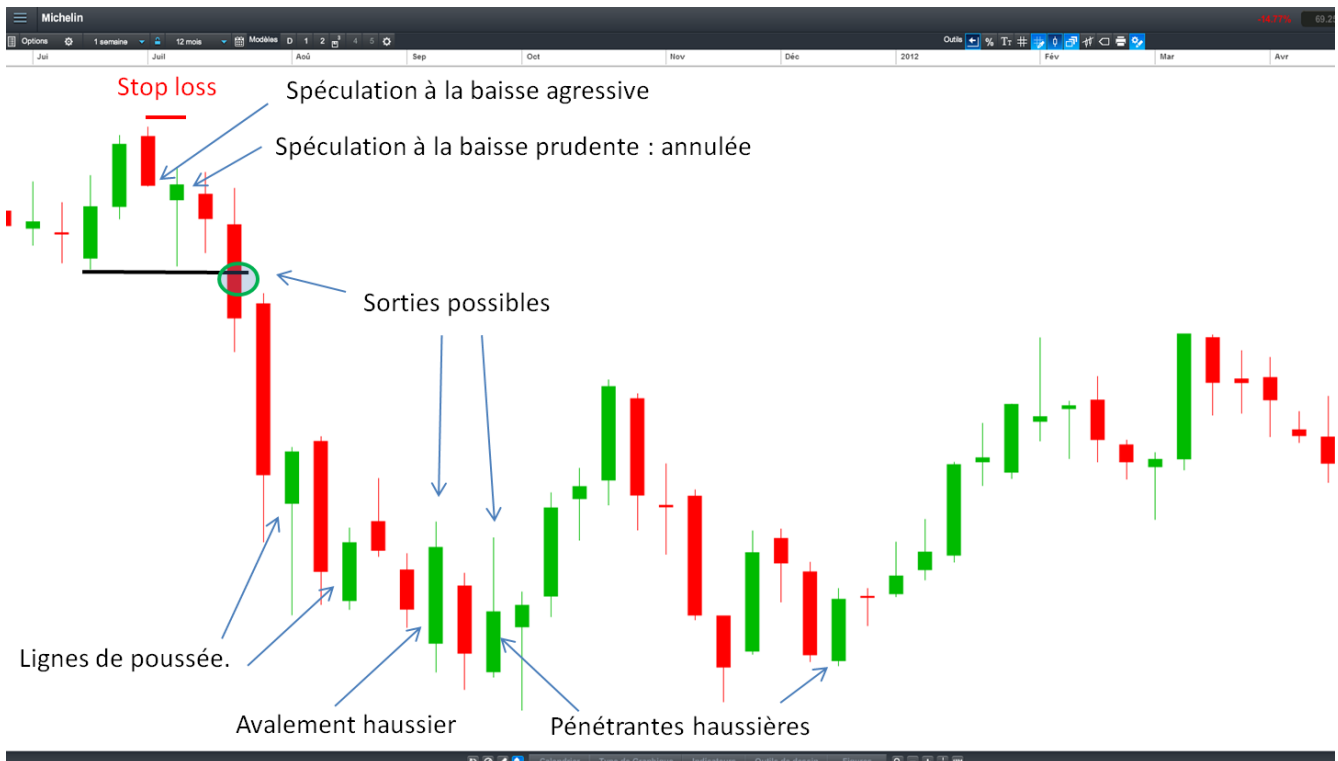
Les règles sont les mêmes que pour la pénétrante haussière.

On spéculé à la baisse de manière agressive, dès que la configuration est irréversible (en fin de vie de la bougie). On peut être plus prudent en attendant confirmation avec une bougie rouge de baisse.

Le stop loss se met généralement au-dessus de la bougie 2.

Le take profit peut se placer sur un support, sur un chandelier japonais haussier, sur le SAR, etc...

Michelin, unité hebdomadaire



Réalisé avec Next Generation[®] – CMC Markets

On insistera sur plusieurs choses :

- Attendre la bougie de confirmation avant de spéculer à la baisse avait pour conséquence de nous faire rater le trade. Seule une entrée en position agressive, dans ce cas, nous permettait de tirer profit de cette opération. Cela étant, il convient de relativiser ce point car la fameuse bougie de confirmation était une ligne "juste au cou" qui est une bougie d'implication baissière (même si elle est verte).
- Remarquez que les deux "lignes de poussée" indiquaient à celui qui était en position vendeuse qu'il pouvait rester en position. En effet ces bougies sont des signes de continuation baissière.
- Les fans de chandeliers japonais seraient sans doute sortis de leur position baissière lors de "l'avalement haussier" ou de la première "pénétrante haussière". Justement, on remarquera également que le signal haussier délivré par "l'avalement haussier" n'a pas été suivi des faits. Cela arrive et cela montre l'importance qu'il y a à combiner les chandeliers japonais avec d'autres outils.

LE CONSEIL DE TRADO :

Certains chandeliers japonais ont une puissance telle qu'ils délivrent un signal instantané (marubozus, englobantes...). D'autres configurations sont plus subtiles.

Ces chandeliers (tels que les pénétrantes et encore plus leurs déclinaisons) délivrent des signaux très utiles à l'analyste technique. Mais leur subtilité entraîne que leur message doit être filtré par d'autres éléments et c'est pour cela que certains exigent une bougie de confirmation.

De même, ces chandeliers peuvent produire leur effet quelques bougies après leur apparition ! Ces chandeliers montrent que l'armure est en train de se craqueler et que la tendance en cours est en danger. Ce sont des informations très importantes pour l'analyste technique, mais leur interprétation est plus ardue.

Partie 4

Les étoiles du matin, du soir et leurs variantes

Il s'agit là de combinaisons très efficaces dont le caractère prédictif est des plus élevés, en particulier lorsqu'elles se produisent sur des niveaux de supports et de résistances avérés.

Généralement, ces combinaisons sont analysées comme annonciatrices d'une inversion de tendance car elles apparaissent le plus souvent en fin de période de hausse (pour l'étoile du soir) ou en fin de période de baisse (pour l'étoile du matin).

4.1 L'étoile du soir et ses variantes

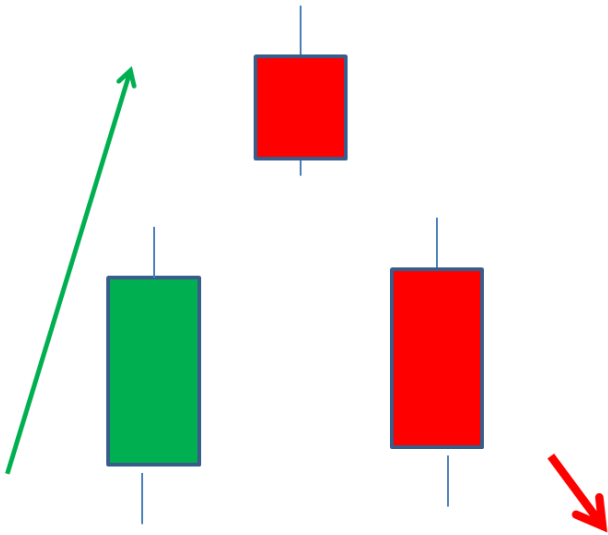
L'étoile du soir est une combinaison à trois bougies :

- La bougie 1 est verte ce qui illustre la pression acheteuse, puisque l'on clôture plus haut que le niveau d'ouverture.
- La bougie 2 est rouge, vert ou en doji (croix).
- La bougie 3 est nécessairement rouge et montre que la pression a changé de camp puisque ce sont les baissiers qui sont maintenant aux commandes.

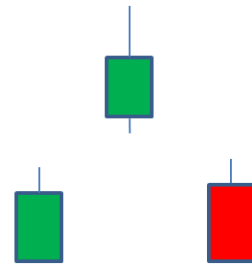
Pour les puristes, la configuration « étoile du soir » parfaite se caractérise par la présence d'un gap entre la bougie 2 et les autres bougies. Lorsque, la bougie 2 est une croix, on parle de « bébé abandonné du soir ».

Généralement cette figure donne lieu à une baisse sur plusieurs bougies. Elle intervient le plus souvent en fin de tendance haussière, mais elle peut aussi apparaître alors que la tendance baissière est déjà installée. Elle donne alors un signal de continuation baissière.

Etoile du soir parfaite car il y a un gap entre la bougie 2 et les autres bougies.



Variante

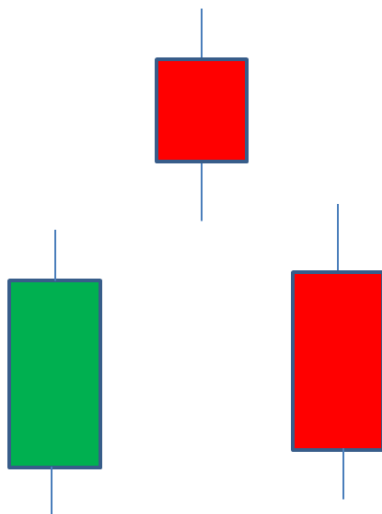


Version en doji (bébé abandonné du soir)

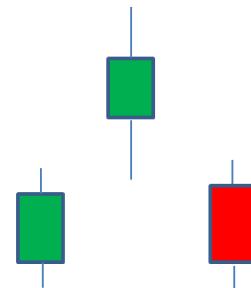


DANS LA VERSION IMPARFAITE, LA BOUGIE 2 N'EST PAS SEPARÉE DES BOUGIES 1 ET 3 PAR UN GAP :

Etoile du soir imparfaite car il n'y a pas de gap entre la bougie 2 et les autres bougies



Variante



Version en doji



Que la figure en étoile du soir soit parfaite ou imparfaite, le plus important est que les corps ne se chevauchent pas. Par contre, les mèches peuvent se chevaucher (étoile du soir imparfaite).

Nasdaq 100, unité jour



On est ci-dessus dans un scénario limite, mais il s'agit bien d'une étoile du soir (imparfaite) dont le caractère prédictif baissier est avéré.

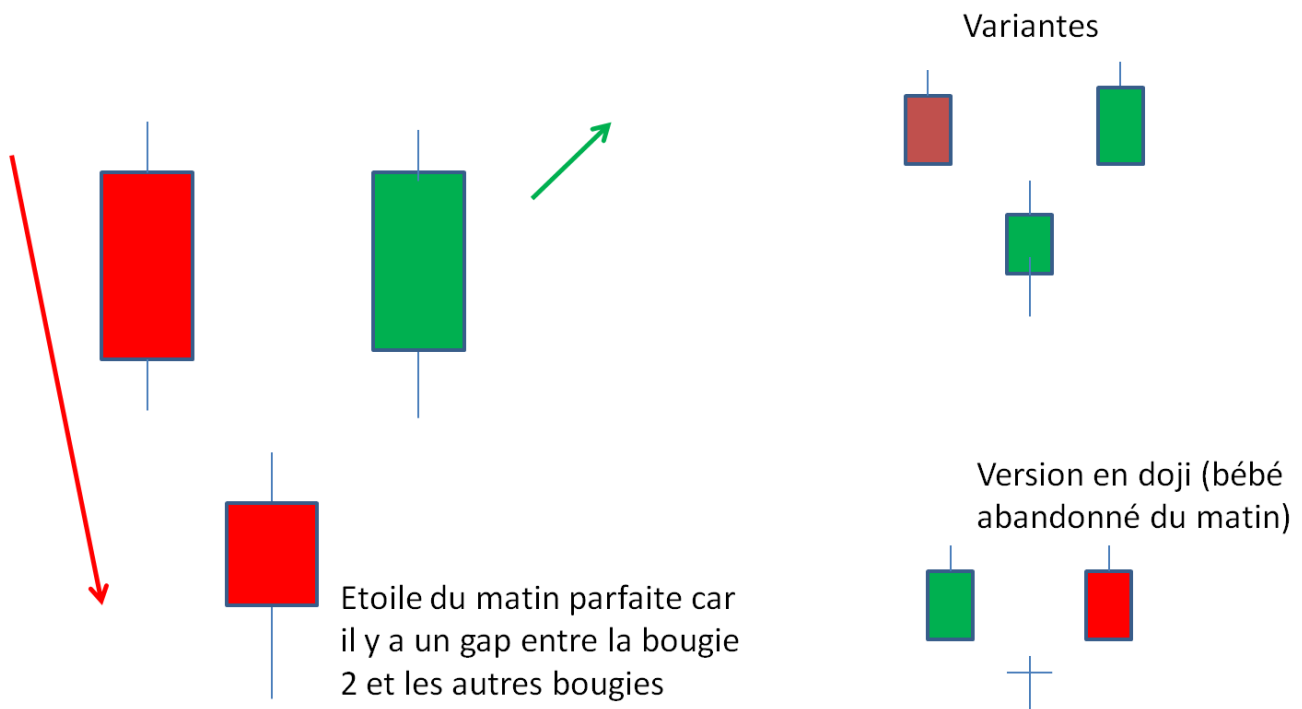
4.2 L'étoile du matin et ses variantes

L'étoile du matin est une combinaison à trois bougies :

- La bougie 1 est rouge ce qui illustre la pression vendeuse, puisque l'on clôture plus bas que le niveau d'ouverture.
- La bougie 2 est rouge, vert ou en doji (croix).
- La bougie 3 est nécessairement verte et montre que la pression a changé de camp puisque ce sont les haussiers qui sont maintenant aux commandes.

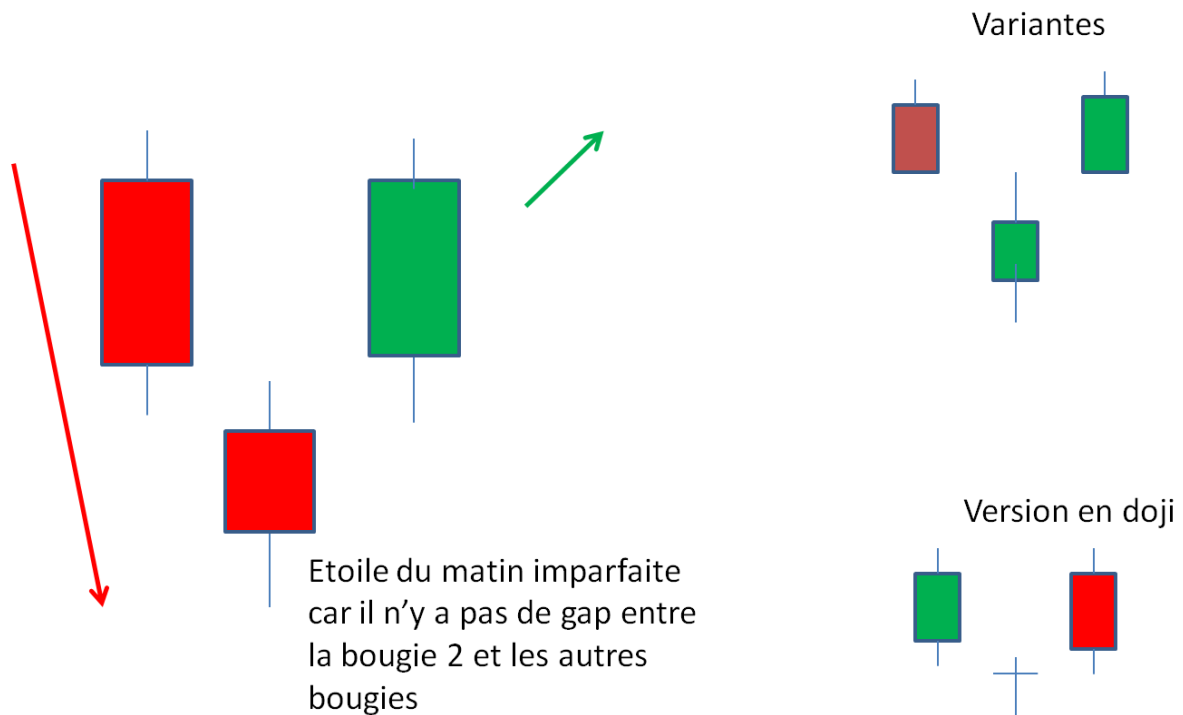
L' "étoile du matin" parfaite se caractérise par la présence d'un gap entre la bougie 2 et les autres bougies. Lorsque, la bougie 2 est une croix, on parle de "bébé abandonné du matin".

Généralement cette figure donne lieu à une hausse sur plusieurs bougies. Elle intervient le plus souvent en fin de tendance baissière, mais elle peut aussi apparaître alors que la tendance haussière est déjà installée. Elle donne alors un signal de continuation haussière.



Dans la version imparfaite de l'étoile du matin, il n'y a pas de gap entre la bougie 2 et les autres bougies. Autrement dit, les ombres (mèches) se chevauchent. Il arrive même que les mèches chevauchent les corps (ce qui réduit l'efficacité de la figure).

Le plus important est que les corps, eux, ne se chevauchent pas.



Alcatel Lucent, unité jour

Réalisé avec Next Generation[®] – CMC Markets

Point 1 : une étoile du matin assez classique qui a produit ses effets. Mais cet exemple montre qu'il est assez courant d'avoir un effet différé. En effet la première bougie qui suit l'étoile du matin est rouge et ce n'est qu'après cette bougie que la hausse est enclenchée. Ce n'est pas rare.

Point 2 : Il ne s'agit PAS d'une étoile du soir car les corps des bougie 1 et 2 se chevauchent.

Point 3 : Il ne s'agit pas d'une étoile du matin car la bougie 1 de la configuration devrait être rouge.

Point 4 : Il s'agit d'une étoile du matin de type bébé abandonné (la bougie 2 est un doji).

4.3 Etoile du matin, étoile du soir : la gestion du trade

Dans les deux cas, la stratégie est la même.

POUR L'ETOILE DU SOIR :

On déclenche le trade baissier en fin de vie de la bougie 3 ou on attend la formation d'une bougie de confirmation de baisse (bougie 4).

Le stop loss sera positionné en cas de dépassement du plus haut de la bougie 2.

L'objectif sera positionné sur un support, ou en cas de cassure du SAR mais il existe de nombreuses solutions alternatives.

POUR L'ETOILE DU MATIN :

On déclenche le trade haussier en fin de vie de la bougie 3 ou on attend la formation d'une bougie de confirmation de hausse (bougie 4).

Le stop loss sera positionné en cas d'enfoncement du plus bas de la bougie 2.

L'objectif sera positionné sur une résistance, ou en cas de cassure du SAR mais il existe de nombreuses solutions alternatives également (canaux, fourchette d'Andrews...).

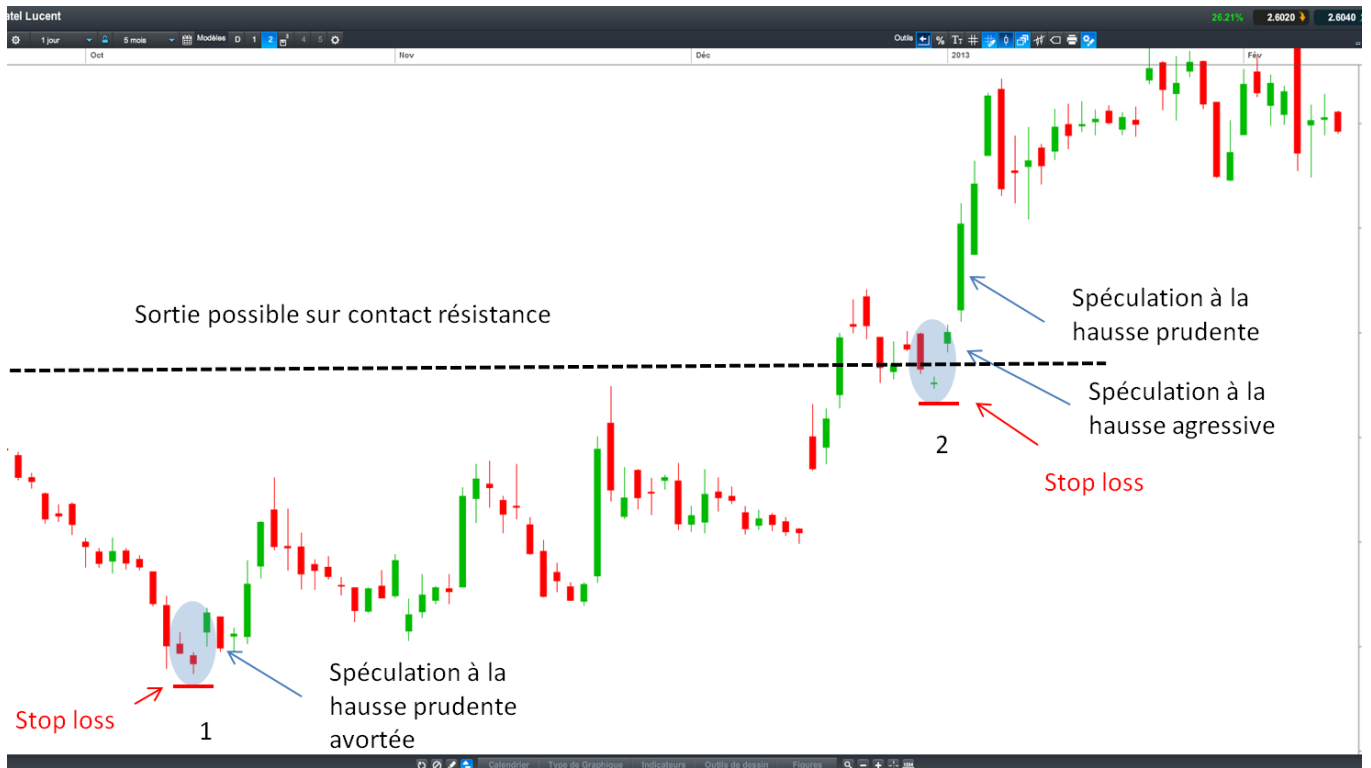
Bic, unité jour



Nasdaq 100, unité jour



Alcatel Lucent, unité jour



Réalisé avec Next Generation[®] – CMC Markets

Partie 5

A vous de jouer ! (Exercices)

Peugeot, unité jour :



Réalisé avec ProRealTime®

Ci-dessus, nous avons trois configurations bougistes.

Associez chacune à sa terminologie : "ligne juste au cou", "étoile du soir", "ligne de poussée".

REPONSE :

La configuration 1 est une ligne de poussée à implication baissière.

La configuration 2 est une étoile du soir à implication baissière.

La configuration 3 est une ligne juste au cou à implication baissière.

BNP, unité hebdomadaire :



Réalisé avec ProRealTime®

Ci-dessus, nous avons 4 configurations bougistes.

Associez chacune à sa terminologie: "couverture en nuage noir", "pénétrante haussière", "forme contrariée de couverture en nuage noir avec implication haussière".

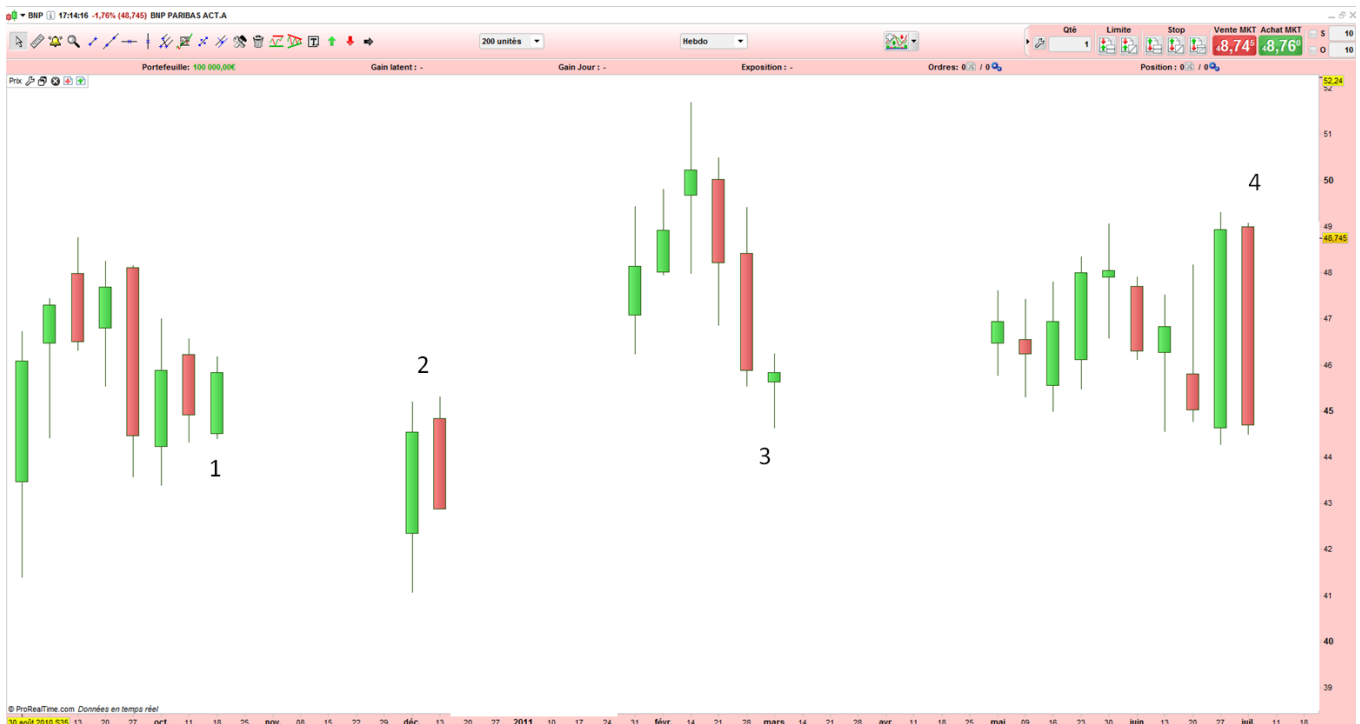
REPONSE :

Points 1 et 4 : Pénétrante haussière à implication haussière.

Point 2 : Couverture en nuage noir avec implication baissière.

Point 3 : C'est une forme contrariée de couverture en nuage noir avec implication haussière.

BNP, unité hebdomadaire (2) :



Réalisé avec ProRealTime®

Imaginons que vous soyez **déjà** en position vendeuse (spéculation à la baisse). Y-a-t-il urgence à sortir du trade et racheter votre position vendeuse :

- au point 1
- au point 2
- au point 3
- au point 4

PROPOSITION :

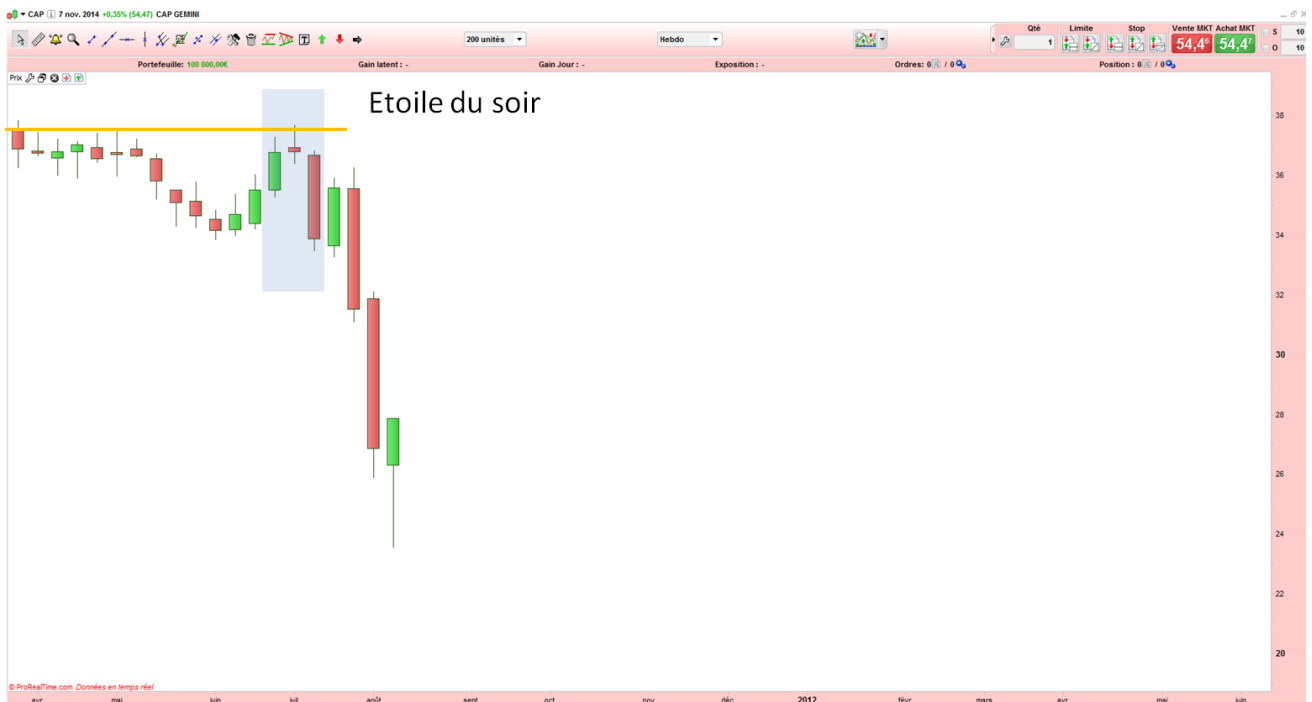
- au point 1 : Oui, on peut avoir intérêt à sortir car la bougie forme une pénétrante haussière ;
- au point 2 : Non, pas d'urgence, la bougie forme une couverture en nuage noir à implication baissière ;
- au point 3 : Nous avons ici une ligne "sous le cou" à implication baissière. C'est un signe de faiblesse. Inutile de se presser pour acheter ;
- au point 4 : Il s'agit d'une couverture en nuage noir qui est une sérieuse alerte baissière (les mèches ne "comptent pas"). On peut rester en position baissière.

EPILOGUE DU TRADE



Réalisé avec ProRealTime®

Cap Gemini, unité hebdomadaire :



Réalisé avec ProRealTime®

Vous constatez qu'une "étoile du soir" vient de se former sur un niveau de résistance. Cette résistance (segment orange) accrédite l'idée d'une baisse de la valeur et vous décidez de déclencher une spéculation à la baisse.

Quand déclenchez-vous la vente spéculative "agressive" ? Quand déclenchez-vous la vente spéculative "conservative" (prudente) ? Où posez-vous votre stop loss ?

PROPOSITION :



Réalisé avec ProRealTime®

Il s'agit bien d'une "étoile du soir" car le corps de la bougie 2 ne chevauche ni le corps de la bougie 1, ni celui de la bougie 3.

Le stop loss doit être mis au-dessus de l'étoile du soir. L'entrée en position baissière devait se faire en fin de vie de la bougie rouge. Les plus prudents auraient attendu une bougie de confirmation baissière, après la formation de l'étoile du soir. Comme on peut le voir, il n'y a pas eu confirmation, donc les plus prudents auraient loupé ce trade baissier.

LE CONSEIL DE TRADO : Je souhaite insister. L'étoile du soir seule ne suffisait pas à engager une spéculation à la baisse. C'est parce que la configuration est apparue au contact d'une résistance forte (segment orange) que le trade pouvait être engagé. Tout le monde ne partage pas mon opinion. Certains estiment que les chandeliers japonais se suffisent à eux-seuls et qu'il est inutile de recourir à d'autres éléments. Je pense que les chandeliers sont de formidables outils d'appoint mais, comme pour TOUS les outils de l'analyste technique, aucun ne saurait se suffire à lui-même.

Question subsidiaire : Au point 1, rachetez-vous votre position baissière ou restez-vous en position baissière ?

EPILOGUE DU TRADE :



Réalisé avec ProRealTime®

Au point 1, nous avons une ligne de poussée. Cette configuration montre une faiblesse des cours. Cela ne suffit pas vraiment pour initier une position vendeuse, par contre, c'est un élément qui nous incite à ne pas déboucler notre spéculation à la baisse.

De même, deux bougies plus tard, Cap Gemini dessine une "ligne juste au cou" qui montre un nouvel accès de faiblesse et qui nous incite à rester en position baissière.

Par contre, encore 3 bougies plus tard, la présence d'une "pénétrante haussière" nous invitait clairement à sortir de la spéculation à la baisse.

SP 500, unité jour :



Réalisé avec ProRealTime®

Que faites-vous tout de suite ? Pourquoi ? Quel est votre plan de trade ?

PROPOSITION :

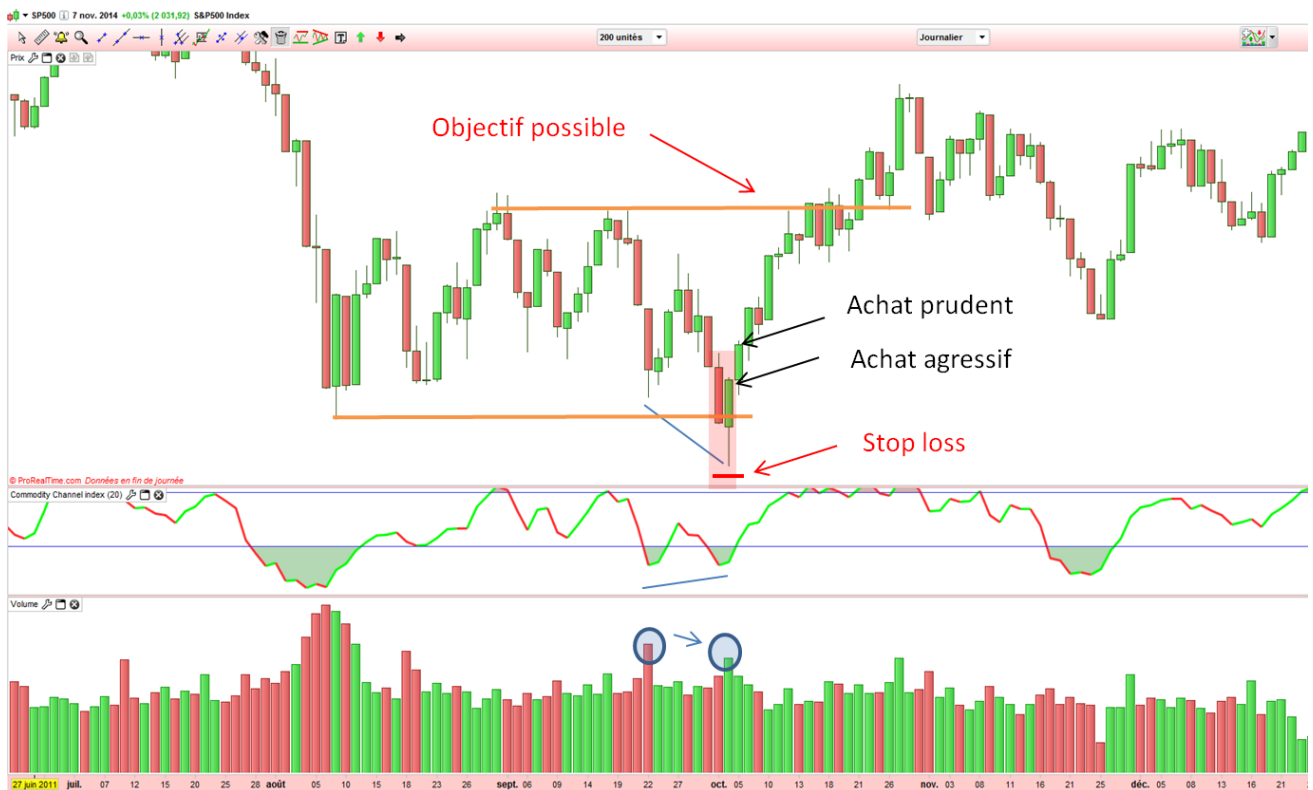
Nous sommes face à une pénétrante haussière. Cette configuration est haussière mais nous ne pourrions en faire grand-chose si nous n'avions pas d'autres éléments à nous mettre sous la dent. Or, nous avons :

- Un support "orange" qui joue son office en provoquant un rebond.
- Une divergence haussière sur le CCI (le SP 500 fait un plus bas mais pas le CCI), c'est également un signal de rebond.
- Les volumes sur le plus bas sont inférieurs aux volumes inscrits lors du précédent plus bas. Cela signifie que la baisse se fait avec moins de conviction que précédemment (comparez les deux ellipses bleues).

On peut donc initier une position acheteuse :

Les plus réactifs entrent à l'achat dès la formation de la pénétrante haussière (sur les derniers instants de vie de la bougie). Par contre, les plus prudents attendent une bougie de confirmation supplémentaire (une bougie verte de hausse).

EPILOGUE DU TRADE :



Réalisé avec ProRealTime®

L'objectif peut être mis classiquement, sur la résistance correspond au précédent rempart à la hausse.

Il existe de multiples possibilités, c'en est une, simple et classique.

Belvédère, unité jour :



Réalisé avec ProRealTime®

Reconnaissez-vous cette configuration ? Quel est votre plan de trade ?

PROPOSITION :

Il s'agit d'une belle "étoile du soir". Les gaps de part et d'autre de la bougie 2 sont bien visibles et la longue mèche haute signe la débandade des haussiers à l'approche de la résistance verte.

Le Stochastique croise son signal à la baisse après avoir inscrit une divergence baissière. En effet, les cours inscrivent un plus haut mais pas le stochastique ce qui ajoute encore au sentiment baissier.

Il est légitime d'initier une position vendeuse (voir graphe suivant) :



Réalisé avec ProRealTime®

Le problème de ce trade est que l'objectif 1 n'est pas très intéressant par rapport au risque encouru. En effet, si le trade rate et que le stop-loss est touché, on aura perdu beaucoup plus que ce que l'on envisageait de gagner pour s'en rendre compte, il suffit de remarquer que la distance qui nous sépare de l'objectif 1 est inférieure à la distance qui nous sépare du stop loss.

Cela nous forçait donc à envisager l'objectif 2 pour que le jeu en vaille la chandelle.

LE CONSEIL DE TRADO : Quand vous engagez un trade, veillez à ce que le jeu en vaille la chandelle. On parle de ratio gain / risque. Lorsque vous divisez le gain potentiel par la perte potentielle, on doit arriver à quelque chose d'intéressant. Certains disent qu'en dessous d'un ratio gain / risque de 2, il faut s'abstenir.

La logique est simple : si, quand vous avez raison, vous gagnez 2 fois plus que ce que vous perdez quand vous avez tort, alors, sur le long terme vous êtes gagnant même si vous n'avez raison qu'une fois sur deux.

A titre personnel, je ne suis pas aussi gourmand, mais il faut tenir compte de cela...

EPILOGUE DU TRADE :



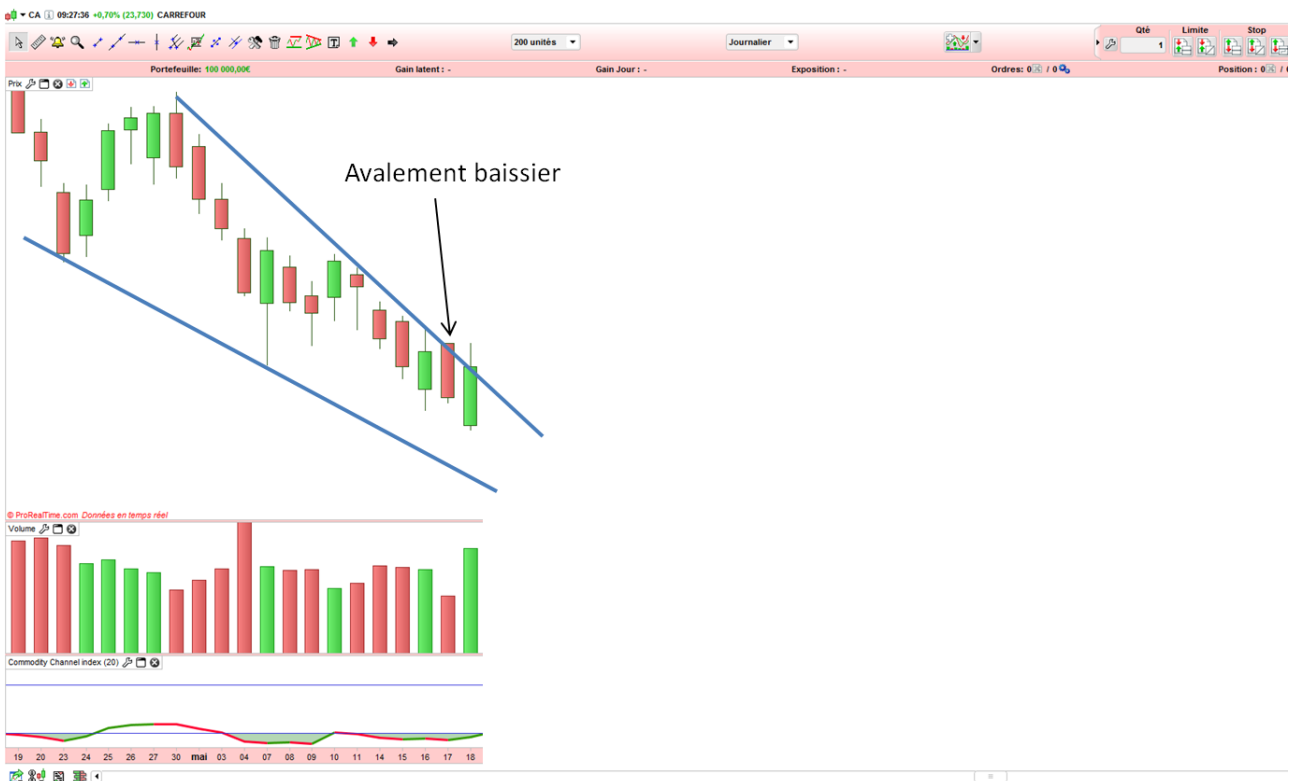
Réalisé avec ProRealTime®

Comme espéré, l'objectif 1 a été touché, mais après quelques tergiversations, le cours de l'action est reparti à la hausse.

Si le trader laissait courir la position, il finirait par voir le stop loss déclenché. Clairement, cela signifie que le gain potentiel se transformait en perte bien réelle !

Une solution aurait été de sortir du trade et se contenter d'un profit modéré. En effet, après que Belvédère soit repassé au-dessus de l'objectif 1, et qu'il eut échoué 3 fois de suite à casser cette horizontale, il y avait là matière à douter de la continuation de la baisse...

Carrefour, unité jour :



Réalisé avec ProRealTime®

Suite à une mauvaise nouvelle sur Carrefour, vous envisagez de spéculer à la baisse sur la valeur. Vous êtes encouragé dans votre démarche par l'occurrence d'un avalement baissier (voir ebook [LES CHANDELIERS JAPONAIS 1](#)).

Vous devriez néanmoins vous raviser. Voyez-vous les différents éléments qui menacent votre scénario baissier ?

PROPOSITION :

La vente à découvert était risquée :

L'analyse chartiste indique que la valeur est dans un biseau descendant représenté ici par les obliques descendantes bleues. Cette figure se casse beaucoup plus souvent par le haut que par le bas.

L'analyste bougiste indique que nous venons de dessiner une "pénétrante haussière" qui est un signal haussier.

L'analyse des volumes montre une montée des volumes sur cette dernière bougie. Ces volumes sont beaucoup plus importants que la veille et montrent qu'il y a plus de conviction dans cette bougie de hausse qu'il n'y en a eu dans la bougie de baisse précédente.

Pour toutes ces raisons, il était sans doute sage de ne pas engager de spéculation à la baisse sur Carrefour.

EPILOGUE DU TRADE :

La séance suivante confirmait le risque qu'il y avait à spéculer à la baisse: on casse le biseau par le haut et le CCI sort de sa zone de survente (ce qui est un signal de hausse)...

Vallourec, unité mensuelle :



Réalisé avec ProRealTime®

Qu'envisagez-vous de faire ? Pourquoi ? Quel serait votre plan de trade ?

PROPOSITION :

Il peut être légitime d'initier une position acheteuse (en tout cas, il serait dangereux de spéculer à la baisse).

Graphiquement, Vallourec est au contact d'une oblique descendante bleue qui semble faire support. Plus généralement, l'action se situe dans un biseau d'élargissement descendant, figure qui se case généralement par le haut.

En termes bougiistes, nous assistons à la formation d'une pénétrante haussière accompagnée d'une montée importante des volumes. C'est un signe de force.

Enfin, l'analyse technique du Momentum (voir l'ebook sur [LES OSCILLATEURS](#)) indique une divergence haussière. Cela indique qu'un rebond technique est envisageable.



L'objectif raisonnable correspond à la règle du "changement de polarité" (voir [EBOOK GRATUIT POUR LES DEBUTANTS](#)).

Le deuxième objectif vise une percussive contre le haut du "biseau d'élargissement".

EPILOGUE DU TRADE :



Réalisé avec ProRealTime®

Vallourec, unité hebdomadaire :



Réalisé avec ProRealTime®

Préambule : regardez au point 1. Nous avons eu une pénétrante baissière (couverture en nuage noir). Elle était de qualité médiocre car les volumes étaient très faibles lors de l'apparition de la figure.

De plus, cette figure n'est pas apparue sur un niveau chartiste déterminant. Néanmoins, un signal très encourageant pour la baisse était donné par le MACD. Celui-ci dessine un "non croisement de MACD" qui est un des signaux les plus puissants que celui-ci puisse donner : le MACD fait mine de croiser son signal avant de finalement repartir dans l'autre sens et éviter le croisement.

Question : En imaginant que vous soyez déjà en position vendeuse au point 2. Que faites-vous ? Sortez-vous de votre trade baissier ?

PROPOSITION :

Au point 2, l'action Vallourec dessine une "couverture en nuage noir contrariée" (l'équivalent d'une ligne de poussée mais dans l'autre sens). C'est un signal de force car les baissiers n'ont pas réussi à créer une véritable "couverture en nuage noir". De plus, les volumes sont très faibles sur cette bougie, cela montre que l'attaque baissière s'est faite sans conviction.

Enfin, l'analyse du MACD indique un "non croisement haussier". Cela signifie que le MACD s'apprêtait à croiser à la baisse son signal mais a finalement renoncé pour repartir vers le haut. C'est un signal haussier.

Pour toutes ces raisons, il semblait légitime de déboucler la spéculation à la baisse car Vallourec semblait habité par des forces haussières assez solides. Les plus téméraires auraient même pu acheter, mais à titre personnel, et je m'en suis expliqué, j'utilise les variantes des couvertures en nuage noir uniquement pour décider de maintenir ou déboucler des positions **déjà** prises.

EPILOGUE DU TRADE :



Réalisé avec ProRealTime®

Renault, unité jour :



Réalisé avec ProRealTime®

Lesquelles de ces étoiles du matin ou du soir sont-elles valables ?

1 : Il s'agit d'une "étoile du matin" à implication haussière. Elle intervient alors que la tendance haussière est déjà établie, et elle est donc annonciatrice d'une continuation haussière. Les corps ne se chevauchent pas, donc cette configuration est valable. Cependant, la longueur de la bougie 1 est très longue, ce qui pourra rebuter les puristes qui préfèrent que les gaps entrent la bougie 2 et les bougies 1 et 3 soient parfaits...

2 : Il s'agit d'une "étoile du soir" qui s'inscrit dans une tendance déjà baissière. Elle joue donc comme un signal de continuation baissière.

3 : Ce n'est pas une "étoile du main" car la première bougie doit être verte.

4 : Ce n'est pas une "étoile du matin" car le corps de la bougie 1 et le corps de la bougie 2 se chevauchent. De même, les corps 2 et 3 se chevauchent également.

5 : Ce n'est pas une "étoile du soir" (les corps des bougies 2 et 3 se chevauchent).

6 : C'est une configuration en "étoile du soir" qui s'inscrit dans une tendance déjà baissière. Elle annonce la poursuite de la baisse.

PLAN DE TRADE ASSOCIE :



Réalisé avec ProRealTime®

LE CONSEIL DE TRADO : Relisez bien la *Partie 2* de cet ebook à présent.

Selon que la clôture se fera dans le tiers bull, le tiers neutre ou le tiers baissier, on pourra avoir une psychologie et un message bien différent. Une étoile du soir, une ligne de poussée ou une pénétrante peut donc moduler son message selon le niveau de clôture...

C'est là qu'il faut faire preuve de psychologie et de finesse...

Solvay, unité jour :



Réalisé avec ProRealTime®

Dans la situation 1, nous avons une "étoile de matin". A bien y regarder, la bougie 3 de la configuration donne une indication haussière supplémentaire car elle clôture dans le tiers supérieur de sa hauteur.

Dans la situation 2, nous sommes confrontés à une ligne de cou censée annoncer une continuation baissière. Le fait que nous clôturions dans le tiers inférieur de la bougie était un signe de faiblesse supplémentaire.

A très bientôt pour des configurations bougistes encore plus confidentielles qui vous donneront un coup d'avance sur les autres intervenants...

Bon chemin initiatique !

L'auteur



© Clare Smadja

Pourquoi « Tradosaure » ? Parce que je me considère comme un trader vieille école dans ma méthode. Une sorte de dinosaure. D'où le pseudo.

Dans la vraie vie, je suis économiste, mais mon hobby, c'est l'analyse technique et l'écriture d'ebooks. Je suis *Certified Financial Technician L1*, titre délivré par l'IFTA (International Federation Of Technical Analysts) et membre de l'Association Française des Analystes Techniques.

C'est moi qui réalise les analyses techniques pour *CMC*, je participe à la cellule « avis d'experts » sur *Trading Sat*, je suis également l'analyste technique métaux précieux pour *auCoffre* (leader européen d'achat de métaux précieux) et pour *24hGold* (site leader mondial de l'information sur l'or). J'ai publié sur *Yahoo Finance*, *Atlantico*, le magazine *Traders*... Je suis conférencier, notamment pour le E-salon des marchés financiers. Ça, c'est pour la crédibilité.

Mais surtout... je suis comme vous. Comme vous, je suis passionné d'analyse technique. Comme vous, j'ai commencé de zéro, en autodidacte. Comme vous, il m'arrive de me planter dans mes prévisions. Comme vous, je suis un amateur, certes expérimenté, mais un amateur. Comme vous, j'essaie de m'améliorer, car l'analyse technique est un long chemin initiatique plutôt qu'une destination.

Ai-je déjà été ruiné? Oui, la première fois au début des années 2000 avec l'éclatement de la bulle internet, puis une deuxième fois, lorsque j'ai commencé le trading en 2007, sans aucune méthode ni connaissance...

Lorsque j'ai lancé **TRADOSAURE TRADING** en 2008, il s'agissait de « penser à voix haute ». Pour être franc, j'avais aussi l'ambition, la prétention de penser que je pouvais partager mon expérience et éviter à certains d'être ruinés, comme je l'ai été.

Suis-je riche grâce au trading ? Non, loin s'en faut. Lorsque je faisais du day-trading, je ne prenais que de petites positions car je n'avais pas les nerfs suffisamment solides pour tenir des positions lourdes. J'ai une aversion à la perte de sous assez forte. Mes gains ne me servaient qu'à gâter ma famille.

Aujourd'hui, je ne fais plus de day-trading car ma vie professionnelle m'en empêche et parce que je pense que, désormais, l'analyse technique est surtout pertinente sur les unités assez longues : le day-trading est devenu difficile avec les robots et autres algorithmes... Par contre, je gagne tous les ans de l'argent grâce à mes placements en actions et fonds... basés sur la combinaison du fondamental et de l'analyse technique.



Mon meilleur placement est... ma famille. Une femme très compréhensive et aimante et quatre enfants formidables !

Dernière chose : Le succès de mon blog me sidère. Mes vidéos sont vues 2 000 à 3 000 fois par jour ! C'est tout simplement incroyable.

Merci du fond du cœur, je suis un dinosaure comblé!

Vous débutez dans le trading amateur ? Vous avez autour de vous un débutant à qui vous voulez offrir un ouvrage sur les bases de l'analyse technique ? Demandez l'e-book **100% gratuit** *L'analyse technique pour les (très) grands débutants !* en m'écrivant à :

TRADOSAURE@GMAIL.COM



Retrouvez-moi tous les soirs sur [Tradosaure Trading](#) pour les vidéos d'analyse technique du CAC 40 et des actions.

Et profitez de mes [TUTORIELS GRATUITS EN VIDEO](#)



eFEUILLES®

Les Chandeliers japonais préférés de Tradosaure - II (Les Cahiers Pratiques du Tradosaure, No 14) fait partie de la collection *Le Trader Pratique*, publiée par l'éditeur numérique eFeuilles®.

La maison est riche en projets et en ressources pour son catalogue. Ses autres domaines de prédilection :

- Biographies de personnalités légendaires du cinéma, de la musique, de la littérature, de la mode, de la peinture, des sciences, des affaires.
- Discographies commentées des grands noms de la pop music.
- « Miscellanées » et ouvrages de vulgarisation sur des courants artistiques.
- Conseils pratiques de promotion personnelle et professionnelle.
- Conseils pratiques de web marketing.

**Retrouvez et suivez toute l'actualité
des éditions eFeuilles®
sur WWW.EFEUILLES.COM**

