

CLASSEMENT DES PLANTES MÉDICINALES A PROPOS MR-GINSENG.COM® ADAPTOGÈNES [SUMMUM]

## RECHERCHER PLANTES MÉDICINALES



**MR-GINSENG.COM® : LES PLANTES MÉDICINALES ANCESTRALES SONT CLASSÉES DANS L'ORDRE D'EFFICACITÉ (SUR CETTE PAGE UNIVERSELLE ET DANS LES CATÉGORIES SUR LES CÔTÉS). ATTENTION : CHACUN AYANT UNE CONSTITUTION DIFFÉRENTE, IL EST PERTINENT DE TESTER LES EFFETS RÉELS DES PLANTES SUR SON CORPS. MR-GINSENG.COM® NE POURRA ÊTRE TENU RESPONSABLE D'UNE MAUVAISE UTILISATION DES PLANTES MÉDICINALES OU COMPLÉMENTS. ©MR GINSENG® MARQUE INTERNATIONALE – COPYRIGHT ©MR-GINSENG.COM® 2010-2020 – TOUS DROITS RÉSERVÉS.**

## APHRODISIAQUE | SEXUALITÉ



**APHRODISIAQUE, IMPUISSANCE SEXUELLE (PLANTES POUR HOMME) :** [Cordyceps](#)+[Ginseng](#), [Maca](#)+[Tribulus](#), [Gelée Royale](#), [Ginseng](#), [Damiana](#), [Gingembre](#), [Ashwagandha](#), [Fenugrec](#), [Schizandra](#), Vitamine C naturelle ([Goji](#), [Acérola](#), Argousier, Camu-camu, Cynorrhodon, [Ortie](#), Kiwi, [Citron](#)), Eleuthérocoque, [Cannelle](#) (huile essentielle), Salsepareille, [Rhodiola](#), Muira puama (Bois bandé), Mucuna pruriens, [Ail](#) (bulbes), [Thym](#) (huile essentielle), [Ginkgo Biloba](#), [Gotu Kola](#) (Centella asiatica), Romarin, Rose de Damas (huile essentielle), Sarriette (huile essentielle), Dictame de Crète

**AUGMENTER LA TESTOSTÉRONE :** [Cordyceps](#), [Testostérone](#), [Tribulus](#), [Maca](#), [Fenugrec](#), [Ginseng](#), [Ashwagandha](#), [Gingembre](#), [Ortie](#) (graines), [Gelée](#)

[royale](#), Muira puama (Bois bandé), [Schizandra](#) Chinensis, [Damiana](#), Vitamine C naturelle ([Goji](#), [Acérola](#), Argousier, Camu-camu, Cynorrhodon, [Ortie](#), Kiwi, [Citron](#)), Tongkat Ali – [Informations : Le manque de sommeil et le stress diminuent la production de testostérone]

**APHRODISIAQUE, BOOSTER LIBIDO, FRIGIDITÉ (PLANTES POUR FEMME) :** [Maca](#), [Tribulus](#), [Ginseng](#), [Damiana](#), [Rhodiola](#), [Cordyceps](#), [Gingembre](#), [Gelée Royale](#), [Fenugrec](#), Sarriette, Salsepareille, [Ashwagandha](#), Vitamine C naturelle ([Goji](#), [Acérola](#), Argousier, Camu-camu, Cynorrhodon, [Ortie](#), Kiwi, [Citron](#)) Eleuthérocoque, [Gotu Kola](#) (Centella asiatica), Muira puama (Bois bandé), Mucuna pruriens, Rose de damas (huile essentielle), Sarriette (huile essentielle), Clous de Girofle, Romarin

**INFERTILITÉ (HOMME) :** [Maca](#), [Tribulus](#), [Cordyceps](#), [Rhodiola](#), [Ashwagandha](#), [Ginseng](#), [Gelée Royale](#), [Ganoderma](#) (Reishi), Vitamine C naturelle ([Goji](#), [Acérola](#), Argousier, Camu-camu, Cynorrhodon, [Ortie](#), [Citron](#)), [Damiana](#), Eleuthérocoque, [Ail](#) (bulbes), [Mandragore](#), [Schizandra](#), [Spiruline](#), Rose, lapacho (Pau d'arco), [Curcuma](#)+[Gingembre](#)+Poivre noir, Dictame de crète

**ÉJACULATION PRÉCOCE (ÉJACULATION PRÉMATURÉE) :** [Cordyceps](#), [Ginseng](#), [Maca](#), [Tribulus](#), [Damiana](#), Vanille (huile essentielle), [Rhodiola](#), Saule (feuilles), [Ganoderma](#) (Reishi),

+ ANTI-DÉPRESSION – ANXIÉTÉ – PEURS (49)  
 + APHRODISIAQUE – TOP SEXUALITÉ (62)  
 + DIGESTION – FLORE INTESTINALE (84)  
 + ÉNERGIE – FATIGUE – ENDURANCE (104)  
 + INSOMNIE – SOMMEIL – RÊVES (34)  
 + MASSE MUSCULAIRE – MUSCULATION (51)  
 + RÉGIME – BRÛLEUR GRAISSE – POIDS (97)  
 ADAPTOGÈNES – GLANDES SACRÉES (45)  
 ADDICTIONS – SEVRAGE – TABAC – DROGUES (78)  
 CHEVEUX – PEAU – ONGLES (50)  
 COEUR – SANG – TENSION ARTÈRE (99)  
 DENTS – BOUCHE – GORGE – VOIX (63)  
 FRACTURE BLESSURE ARTICULATION (71)  
 IMMUNITAIRE – MALADIES (140)  
 JING – CHI – ÉNERGIE – REVITALISATION (55)  
 MÉMOIRE – CERVEAU – MENTAL (79)  
 PROBLÈMES PEAU (48)  
 QUESTIONS ALCHIMIE (10)  
 VISIONS ASTRALE – CLAIRVOYANCE (53)  
 VITAMINES ABCD – CROISSANCE (81)  
 YEUX – VISION (63)



Bienvenue sur MR-GINSENG.COM : mes coups de cœurs, et mes besoins sur le plan physique grâce aux Plantes Médicinales Adaptogènes. Voici ci-dessous une liste non exhaustive des plantes médicinales dites légendaires ou simplement qui se valent vraies pour leurs propriétés médicinales.

[Shiitaké](#), Houblon, Gambier, [Mélisse](#), Yohimbe

**INFERTILITÉ (FEMME) :** [Maca](#) (usage traditionnel), [Tribulus](#), [Rhodiola](#), [Ganoderma](#) (Reishi), [Ashwagandha](#), [Damiana](#), [Cordyceps](#), Vitamine C naturelle ([Goji](#), [Acérola](#), Argousier, Camu-camu, Cynorrhodon, [Ortie](#), Kiwi, [Citron](#)), Gattilier, Salsepareille, [Gelée Royale](#), Rose, [Mandragore](#), [Curcuma](#)+[Gingembre](#), [Ginseng](#), Dictame de crête

**HÉMORRAGIE UTÉRINE :** [Ortie](#) (jus frais, usage traditionnel), [Griffe du Chat](#) (uncaria tomentosa), [Ganoderma](#) (Reishi), Prêle, [Citron](#), [Goji](#) (baies), [Spiruline](#), [Chlorella](#), [Acérola](#), Jus de légumes verts, Plantain, Cousoude, Ronces (feuilles), Dictame de crête, Argousier (baies) Oignon, Bourse à pasteur, Cynorrhodon (baies Eglantier), Myrtille (baies), Argile blanche, Argile verte

**DYSFONCTIONNEMENT ÉRECTILE :** [Maca](#)+[Tribulus](#), [Cordyceps](#)+[Ginseng](#), [Ginkgo Biloba](#), [Ginseng](#),+[Gelée Royale](#), [Cordyceps](#), Muira puama (Bois bandé), Mucuna pruriens, [Guarana](#), [Ashwagandha](#), [Rhodiola](#), [Damiana](#), [Ail](#) (bulbes), Yohimbe

**SPERMATOGÈNE (AUGMENTER QUALITÉ/QUANTITÉ DU SPERME) :** [Maca](#), [Tribulus](#), [Cordyceps](#), [Ashwagandha](#), [Ginseng](#), [Fenugrec](#), [Spiruline](#), [Ganoderma](#) (Reishi), Mucuna pruriens, [Schisandra](#) Chinensis, Muira puama (Bois bandé), [Chlorella](#), [Levure de Bière](#) (revivifiable), Vitamine C naturelle ([Goji](#), [Acérola](#), Argousier, Camu-camu, Cynorrhodon, [Ortie](#), Kiwi, [Citron](#)), [Ail](#) (bulbes), Souchet, [Rhodiola](#); Eleuthérocoque

**ANDROPAUSE (BAISSE D'HORMONES/ÉNERGIE) :** [Tribulus](#), [Cordyceps](#), [Maca](#), [Ginseng](#)+[Gelée Royale](#), Eleuthérocoque, [Damiana](#), Vitamine C naturelle ([Goji](#), [Acérola](#), Argousier, Camu-camu, Cynorrhodon, [Ortie](#), Kiwi, [Citron](#)), [Ail](#) (bulbes), [Rhodiola](#), Prêle, [Ashwagandha](#)

**SYNDROME PRÉMENSTRUELLE (DOULEURS AVANT LES RÈGLES) :** [Ortie](#) (feuilles), [Spiruline](#), Salsepareille, [Maca](#), Sauge, [Cordyceps](#), Trèfle rouge, Huile de Chanvre, [Huile de Bourrache](#), Huile d'Onacre, [Griffonia simplicifolia](#) (L-5HTP), Houblon, Prêle, [Damiana](#), Vétiver

**RÈGLES DOULOUREUSES :** [Ganoderma](#) (Reishi), Sauge, [Ortie](#), [Spiruline](#), [Maca](#), Armoise, [Damiana](#), Vigne rouge, [Huile de Bourrache](#), [Rhodiola](#), Trèfle rouge, Prêle, Lamier blanc (Ortie blanche), Aigremoine, Houblon, Muira puama (Bois bandé), [Cordyceps](#), Camomille romaine, Camomille, allemande, [Millepertuis](#), Achillée millefeuille, Angélique de chine (Dong quai), Souci, Origan, [Ashwagandha](#), Cotonnier (écorce) – [Conseils : Manger bien plus de fruits et légumes – Diminuer gluten, produits laitiers, viandes]

**ANAPHRODISIAQUE (CALMER LE DÉSIR SEXUEL) :** [Mélisse](#) (tisane ou huile essentielle), Houblon, Gattilier, Aigremoine, Marjolaine, Myrrhe, Laitue (feuilles), Saule (feuilles), Nénuphar (fleur et rhizome), Rue – [Conseils : Supprimer le sel]

**RÈGLES ABONDANTES (MÉNORRAGIE) :** [Ortie](#) (feuilles), [Spiruline](#), [Chlorella](#), Prêle, [Echinacea](#), Huile d'Onacre, [Rhodiola](#), [Ganoderma](#) (Reishi), Cyprès, Bourse à pasteur, Alfalfa (Luzerne), Lapacho (Pau d'arco), [Maca](#), Trèfle rouge, Angélique, Alchemille, Bambou (Tabashir), [Griffe du Chat](#) (Uncaria tomentosa), [Mandragore](#), Dictame de crête

**RÈGLES IRRÉGULIÈRES, TROUBLES MENSTRUELLES, IRRÉGULARITÉ DU CYCLE MENSTRUEL (RÉGULATION) :** [Maca](#), [Griffe du Chat](#) (Uncaria tomentosa), Epinette noire / Epicea (huile essentielle), [Ganoderma](#) (Reishi), Gattilier (Vitex agnus castus), Huile d'Onacre, Genièvre (baies), Galbanum (huile essentielle), [Damiana](#), Trèfle rouge, Dictame de crête, Sauge, Anis, Carotte

**RÈGLES ABSENTES (AMÉNORRÉE, DYSMÉNORRÉE) :** [Curcuma](#)+[Gingembre](#), [Rhodiola](#), [Griffe du Chat](#) (Uncaria tomentosa), [Ganoderma](#) (Reishi), [Cannelle](#) (huile essentielle), [Damiana](#), Alchemille, Lapacho (Pau d'arco), Sauge, Yam-Yam, [Ortie](#), [Maca](#), Armoise, Fenouil, Vétiver, Camomille romaine, Carotte – [Conseils : Manger d'avantage d'aliments gras sains]

**RÈGLECONTRACEPTIF NATUREL, ABORTIF (PROVOQUER UN AVORTEMENT) :** [Griffe du Chat](#) (Uncaria tomentosa) (usage traditionnel), [Ganoderma](#) (Reishi), [Ortie](#) (graines à très haute dose), Chardon béni, Gremil, Grande cousoude (racine), Cèdre de l'Atlas (huile essentielle), Yam-Yam

**GROSSESSE (PLANTES À ÉVITER) :** [Ganoderma](#) (Reishi), Romarin, Sauge, Bourse à pasteur, Lapacho (Pau d'arco), [Griffe du Chat](#) (Uncaria tomentosa), Clou de Girofle, Gremil, Grande cousoude, Yam-Yam, Chardon béni, Cèdre de l'Atlas, [Harpagophytum](#) (Griffe du diable)

**GROSSESSE (PLANTES IDÉALES) :** [Spiruline](#) (parfaite), [Chlorella](#) (idéale), [Ortie](#) (graines, feuilles), (graines, huile), Framboisier (feuilles), Trègle rouge, Avoine, Germe de blé, Prêle, Bambou (Tabashir), [Levure de Bière](#) revivifiable, Chia (graines), Dattes

**ACCOUCHEMENT (FAVORISER/AIDER) :** [Menthe Poivrée](#), Clou de Girofle (usage traditionnel), [Griffe du Chat](#) (Uncaria tomentosa), [Harpagophytum](#) (diminuer douleurs/usage traditionnel), [Thym](#), Framboisier (feuilles), [Cannelle](#), Figue, Dattes, [Mandragore](#) (usage traditionnel)

**ACCOUCHEMENT (PLANTES IDÉALES APRÈS) :** [Rhodiola](#) (mentale), [Spiruline](#) (physique), [Chlorella](#) (physique), [Fenugrec](#), Framboisier (feuilles), [Ortie](#) (feuilles, graines),



**GINSENG :** Grand Énergétique, Très Puissant Aphrodisiaque, Roi des Plantes Médicinales, Triomphal, Grande Histoire, Plante Adaptogène Majeure. Le Ginseng est l'une des puissantes plantes médicinales qui existe au monde. Le Ginseng de Mr Ginseng permet de stimuler l'immunité, renforcer sa vraie force vitale (Qi), YANG, CHI, YING, SHEN), décupler ses capacités au niveau de l'endurance et c'est un excellent aphrodisiaque majeur, en particulier lorsqu'il est associé avec le Tribulus, le Codyceps et la Maca. Le Ginseng est considéré comme un véritable pacacée (combattre toutes les grandes faiblesses, les baisses d'immunité et les manques réels d'énergie vitale, c'est une plante médicinale assez rare de bonne qualité, qui finira un jour par disparaître tellement sa renommée est grande en Chine. L'incroyable Guerre pour en récupérer est parfois mortelle !! (les gens se tirent littéralement dessus dans la montagne pour en récupérer du vrai) - Le Vrai Ginseng est avant tout la plante sacrée et phare de MR-GINSENG.COM.



**RHODIOLA :** Que dire de cette plante Légendaire et dynamique ? Adaptogène des montagnes enneigées, la Rhodiola pousse uniquement dans les climats les plus hauts des montagnes. Peut-être que s'il existe une plante qui caractérise bien des vertus Adaptatives c'est bien la RHODIOLA ? Pour ma part je crois que la RHODIOLA est la plante n°1 des plantes régulatrices du système nerveux sympathiques et para-symphatiques. Elle améliore significativement les fonctions cognitives, développe l'endurance, les capacités de résistances du cerveau, c'est aussi une formidable anti-dépressives et ses vertus Adaptogènes fut utilisé par les VIKINGS, les russes, et les INUITS pour survivre dans les climats les plus extrêmes. Une vraie plante médicinale ? en voilà une: la RHODIOLA PAR MR-GINSENG.COM



**SPIRULINE :** Qui ne connaît pas encore les Incroyables vertus de la Spiruline ? Cette petite algue, oui la Spiruline est véritablement une mine d'or et un don de la nature incroyable, tant sa composition essentielle est primaire au corps humain. Car la Spiruline est un très puissant concentré de vitamines, minéraux et oligo-éléments. L'article en dit plus long sur sa composition inédite. La Spiruline est véritablement excellente pour l'énergie divine, la croissance musculaire et osseuse. La Spiruline est excellent pour purifier les organismes de leurs toxines, tout en améliorant le fonctionnement des organes. Elle permet d'améliorer significativement l'efficacité des régimes et c'est une grande dépuratrice des toxines présents dans l'organisme, mais attention à la qualité pour éviter les radiations sur cette algue,

**Ashwagandha**, Bourse à pasteur, Prêle, Figue

**TONIQUE UTÉRIN (MUSCLE ET TONIFIE L'UTÉRUS) :** [Menthe Poivrée](#), [Thym](#), [Fenugrec](#), Framboisier (feuilles), Clous de Girofle, [Cannelle](#), [Griffe du Chat](#) (*Uncaria tomentosa*), Lamier blanc (Ortie blanche), Muscade

**GALACTOGÈNE (STIMULER LA LACTATION, LA MONTÉE DU LAIT) :** [Fenugrec](#) (usage traditionnel), Chardon béni, Anis vert, [Ortie](#), Fenouil, Caille-lait, Carotte, Houblon, Aneth, [Chardon Marie](#), Verveine, Gattilier, Laitue, Cotonnier (écorce), Figue

**PÉRIODE D'ALLAITEMENT :** [Fenugrec](#), [Spiruline](#), [Chlorella](#), [Ortie](#), Fenouil, Prêle, Bambou (Tabashir), Anis vert, Trèfle rouge, Framboisier (feuilles), [Levure de Bière](#) revivifiable, Germe de blé, Dattes, Figue, Basilic

**BABY BLUES (APRÈS L'ACCOUCHEMENT) :** [Rhodiola](#), [Ashwagandha](#), [Spiruline](#), [Maca](#), [Fenugrec](#), [Griffonia simplicifolia](#) (L-5HTP), Vétiver (usage traditionnel), [Damiana](#), [Tribulus](#), [Ortie](#)+Prêle, [Chlorella](#), [Ganoderma](#) (Reishi), Bergamote, [Cordyceps](#), Trèfle rouge, Mandragore, Lavande+Géranium+Marjolaine (huiles essentielles – usage externe) – [Informations : souvent liée à une déminéralisation associée à une perte d'énergie]

**MÉNOPAUSE / PRÉMÉNOPAUSE (DIMINUER SYMPTÔMES) :** [Maca](#) (usage majeur), [Tribulus](#), [Rhodiola](#), [Griffonia simplicifolia](#) (L-5HTP), [Ginseng](#), [Ashwagandha](#), Trèfle rouge, Sauge, Huile d'Onagre, [Spiruline](#), [Ganoderma](#) (Reishi), Angélique chinoise (Dong quai), Badiane, Soja (à éviter), Fenouil, Achillée millefeuille, Aubépine, Salsepareille, Alfalfa (Luzerne), Houblon, [Huile de Bourrache](#), [Chlorella](#), [Gelée Royale](#), Valériane, [Mélisse](#), Aneth, Vigne rouge, Prêle, Bambou (Tabashir), Anis vert, [Ortie](#) (graines, feuilles), Prêle, *Paffia paniculata* (Suma), Basilic tropical, Avoine

**BOUFFÉES DE CHALEUR :** Houblon, Sauge, [Maca](#), [Ganoderma](#) (Reishi), Trèfle rouge, [Mélisse](#), Rose de damas (huile essentielle), Géranium (huile essentielle), [Tribulus](#), [Rhodiola](#), [Griffonia simplicifolia](#) (L-5HTP), [Ginseng](#), [Ashwagandha](#)

**PERTES BLANCHES (LEUCORRHÉES) :** [Echinacea](#), Sauge officinale, [Ganoderma](#) (Reishi), Sarriette des montagnes (huile essentielle), Tea tree (huile essentielle), Saro (huile essentielle), [Thym](#) (huile essentielle), Lamier blanc (Ortie blanche), [Cannelle](#), Noyer, Chêne, Aigremoine, Lapacho (Pau d'Arco), Cynorrhodon (baies d'Eglantier), Bois de Hô (huile essentielle), Ronces (feuilles en cataplasme)

**INFECTIONS URINAIRES :** [Echinacea](#), Canneberge, [Ortie](#) (graines, feuilles), [Ganoderma](#) (Reishi), Prêle, [Cannelle](#), [Goji](#) (baies), Genévrier (baies) [Citron](#), Verge d'or, Vitamine C naturelle ([Goji](#), [Acérola](#), Argousier, Camu-camu, Cynorrhodon, [Ortie](#), Kiwi, [Citron](#), [Açaï](#) (baies), Carotte (jus), Framboisier (feuilles, baies), [Ail](#) (bulbes), Raitfort, [Damiana](#), Bruyère, Myrtille (feuilles, baies), [Cannelle](#), Lapacho (Pau d'arco), [Griffe du Chat](#) (*Uncaria tomentosa*), Ronces (feuilles) – [Informations : puissantes actions des baies de fruits]

**INFLAMMATIONS DES VOIES URINAIRES, CYSTITITE, URÉTRITE :** [Echinacea](#), [Ganoderma](#) (Reishi), Myrtille (feuilles et baies), [Goji](#) (baies), Canneberge, [Cannelle](#), Genévrier (baies), [Açaï](#) (baies), [Ail](#) (bulbes), Prêle, Argousier, [Ortie](#) (feuilles, graines), Bruyère, [Griffe du Chat](#) (*Uncaria tomentosa*), Busserole, Huile de Ricin (cataplasme), [Citron](#), [Thym](#), Argile blanche (cataplasme dans la région du ventre), Basilic, Maïs, Buchu, Lapacho (Pau d'arco)

**VAGINITE, MYCOSE, IRRITATION VAGINALE :** [Echinacea](#), [Ganoderma](#) (Reishi), Clous de Girofle (huile essentielle), Vitamine C naturelle ([Goji](#), [Acérola](#), Argousier, Camu-camu, Cynorrhodon, [Ortie](#), Kiwi, [Citron](#)), [Thym](#) (huile essentielle), [Astragale](#), [Huile de Bourrache](#), [Ail](#) (bulbes), Lapacho (Pau d'arco), Sarriette (huile essentielle), [Cannelle](#) (huile essentielle), Sauge, Tea tree (huile essentielle), Saro (huile essentielle), Bois de Hô (huile essentielle), Chêne, Souci, Argile verte, Noyer, Argile verte, Hamamélis, [Griffe du Chat](#) (*Uncaria tomentosa*), Huile d'Olive

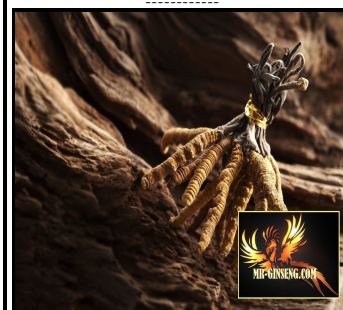
**MALADIES DE LA PROSTATE, PROSTATITE, HYPERTROPHIE BENIGNE :** Pépins de Courge (huile), Palmier nain (usage traditionnel), [Tribulus](#), [Ortie](#) (racines), Epilobe, Prunier africain, [Curcuma](#), [Ganoderma](#) (Reishi), Oignon, Pissenlit, Cyprès, Marronnier d'Inde (écorce), huile de Citrouille, Fenouil, Pollen, Maïs, [Goji](#) (baies), Saponaire, Lapacho (Pau d'arco), Chienden, Bruyère, Cerise, Mélilot, [Eucalyptus](#), Huile de Ricin (cataplasme)

**VESSIE (RÉGÉNÉRER, PROTÉGER, RENFORCER) :** [Ortie](#), Prêle, Bouleau, [Echinacea](#), [Citron](#), [Chlorella](#), [Aloe Vera](#), [Curcuma](#), [Tribulus](#), Canneberge, Aubier de tilleul – [Conseils : Jeûner de 24h à 2 semaines]

**VARICOÈLE (VARICE TESTICULAIRE) :** [Ganoderma](#) (Reishi), [Griffe du Chat](#) (*Uncaria tomentosa*), Hamamélis, Fragon épineux (Petit houx), Marronnier d'Inde, [Ginkgo Biloba](#), Vigne rouge, Mélilot, [Gotu Kola](#) (*Centella asiatica*) – [Conseils : Jeûner de 24h puis prendre des jus – Supprimer viandes, [gluten](#) et produits laitiers]

**INFLAMMATION DES TESTICULES (HYDROCÈLE, ORCHITE...) :** [Ganoderma](#) (Reishi), [Griffe du Chat](#) (*Uncaria tomentosa*), [Curcuma](#), Hamamélis, Lapacho (Pau d'arco)+[Ortie](#) (feuilles, fruits, racine), Palmier nain, [Ail](#) (bulbes), [Shiitaké](#), Argousier, Persil, Argile blanche (cataplasmes), Huile de Ricin (cataplasme), [Goji](#) (baies) – [Conseils : Diminuer l'apport d'aliments acidifiants pour l'organisme]

très courant, pour cela voir l'article dit MR-GINSENG.COM



**CORDYCEPS SINENSIS :** Grand Énergétique, Très Puissant Aphrodisiaque et Magnifique Adaptogène (Champignon Tibétain). Renforce Très efficacement les Glandes Surrénales, Améliore l'Endurance, Concentration, Équilibre nerveux, Champignon Revitalisant Majeur. Trio Impérial. PS: Mr Ginseng adore ce Champignon Magique et Très Puissant Régénérateur des Glandes surrénales. En Chine il a même dépassé le Ginseng comme la Plante médicinale plus plus convoitée au Monde!!!!!! Pour ma part j'en prends très régulièrement en association avec le Ganoderma et le Ginseng (Trio Impérial) pour décupler mon énergie, ma vitalité et mes hormones sexuelles. Honnêtement, le Cordyceps mérite sa place au Panthéon des meilleures Plantes médicinales de cette planète dit MR-GINSENG.COM



**ASHWAGANDHA :** L'Ashwagandha, alias le Ginseng INDIEN est incontournable, c'est la plante N°1 en INDE avec le Tribulus Terrestris (excellente synergie entre ces deux plantes majeures). Aussi surnommé le Ginseng Indien, l'Ashwagandha est non seulement un très grand équilibrant nerveux favorisant l'endormissement, mais surtout un très grand revitalisant : RASAYAN c'est à dire d'Extension de Vie de la Médecine Ayurvédique (Inde). En plus de dynamiser le corps en douceur, c'est un excellent somnifère à haute dose (Withania Somnifera). Il permet d'augmenter la phase de revitalisation, de renforcer l'Adn en profondeur, et de décupler la force. L'Ashwagandha veut dire littéralement en Inde décupler la Force du Cheval. C'est vraiment une plante phare et majeure sur MR-GINSENG.COM



**TRIBULUS TERRESTRIS :** Très Puissant Aphrodisiaque, Grand Boost Testostérone, Boost Masse Musculaire, Anabolisant Naturel, Puissant Aphrodisiaque. Améliore le Métabolisme, Endurance, et Favorise l'Épuration des Toxines. Racine de la Médecine Ayurvédique (Médecine Majeure) de plus de 3000ans d'Utilisations. Grand Boost pour La Testostérone et Augmenter les Hormones pour les Muscles, les Os et les Dents. Le Tribulus correspond vraiment au type de plante qui manque en Europe, et en occident de manière générale. C'est l'une des plantes qui m'a offert le plus de sagesse et de connaissance en la nature dit MR-GINSENG.COM

**EPIDIDYMITTE (INFLAMMATION DE ÉPIDIDYME, DOULEURS TESTICULAIRES) :**

[Ganoderma](#) (Reishi), [Griffe du Chat](#) (Uncaria tomentosa), [Curcuma](#), Lapacho (Pau d'arco), Noni, Palmier nain, Prêle, [Ortie](#), [Curcuma](#)+[Gingembre](#)+Poivre noir, [Griffe du Chat](#) (Uncaria tomentosa), [Griffonia Simplicifolia](#) (L-5HTP), Argile blanche (cataplasme), Huile de Ricin (cataplasme) – [Conseils : Diminuer l'apport d'aliments acidifiants pour l'organisme – Jeûner de 24h à 3jours]

COPYRIGHT © MR-GINSENG.COM

**FATIGUE | FORCE | ÉNERGIE****FATIGUE GLOBALE, AFFAIBLISSEMENT, ASTHÉNIE**

: [Ginseng](#) +[Cordyceps](#)+[Ganoderma](#) (Reishi), [Ashwagandha](#), [Guarana](#), [Gelée Royale](#), [Maca](#) [Tribulus](#), [Fenugrec](#), [Rhodiola](#), [Spiruline](#), [Goji](#) (baies séchées ou fraîches), [Sarriette des montagnes](#) (huile essentielle), [Gingembre](#), [Eleuthérocoque](#), [Cannelle](#) (huile essentielle), [Thym](#) (huile essentielle et tisanes), [Origan](#) (huile essentielle), [Pin sylvestre](#) (huile essentielle), [Vitamine C naturelle](#) ([Goji](#), [Acérola](#), [Argousier](#), [Camu-camu](#), [Cynorrhodon](#), [Ortie](#), [Kiwi](#), [Citron](#)), [Romarin à cinéole](#) (huile essentielle), [Romarin+Serpolet](#) (tisanes), [Ortie](#) (graines, feuilles), [Sapin baumier](#) (huile essentielle), [Épinette noire](#) / [Épicea](#) (huile essentielle), [Bois de Hô](#) (huile essentielle), [Clous de Girofle](#), [Schisandra](#), [Shiitaké](#), [Ail](#)

(bulbes), [Chlorella](#), [Germe de blé](#) (huile végétale), [Aloe Vera](#), [Astragale](#) (racine), [Alfalfa](#), [Citron](#), [Chêne](#), [Açaï](#) (baies), [Muirapuama](#) (Bois bandé), [Figue](#)

**FATIGUE CHRONIQUE INEXPLIQUÉE :** [Ganoderma](#) (Reishi)+[Cordyceps](#), [Ginseng](#)+[Rhodiola](#), [Gelée Royale](#), [Spiruline](#), [Chlorella](#), [Maca](#), [Goji](#) (baies), [Fenugrec](#), [Eleuthérocoque](#), [Millepertuis](#), [Ashwagandha](#), [Shiitaké](#), [Ail](#) (bulbes), [Bois de Hô](#) (huile essentielle), [Cannelle](#) (huile essentielle), [Thym](#) (huile essentielle), [Épinette noire](#) (huile essentielle), [Maitaké](#), [Schisandra](#), [Cynorrhodon](#) (baies d'Églantier), [Pfaffia paniculata](#) (Suma), [Guarana](#), [Ravintsara](#) (huile essentielle), [Origan](#) (huile essentielle), [Aloe Vera](#), [Sarriette des montagnes](#)

**FATIGUE NERVEUSE :** [Ginseng](#)+[Rhodiola](#), [Griffonia Simplicifolia](#) (L-5HTP), [Ashwagandha](#), [Gelée Royale](#), [Ganoderma](#) (Reishi), [Romarin](#), [Eleuthérocoque](#), [Schisandra](#)+[Acérola](#) (baies), [Mélisse](#), [Guarana](#), [Origan](#) (huile essentielle), [Angélique](#), [Cannelle](#) (huile essentielle), [Basilic](#), [Cordyceps](#), [Avoine](#), [Pin sylvestre](#) (huile essentielle), [Géranium](#) (huile essentielle), [Thym](#), [Rose de damas](#) (huile essentielle), [Omega-3](#), [Serpolet](#), [Mandragore](#), [Dictame de crête](#), [Menthe bergamote](#), [Aubépine](#), [Sarriette des montagnes](#), [Sauge](#) (huile essentielle), [Lavande aspic](#) (huile essentielle)

**FATIGUE SPORTIVE :** [Tribulus](#)+[Maca](#), [Cordyceps](#)+[Ginseng](#), [Spiruline](#), [Fenugrec](#), [Cordyceps](#), [Ginseng](#), [Guarana](#), [Rhodiola](#), [Ashwagandha](#), [Schisandra](#), [Acérola](#), [Gingembre](#), [Goji](#) (baies), [Chlorella](#), [Ortie](#), [Thym](#), [Ail](#), [Argousier](#), [Quinquina](#), [Romarin](#), [Eleuthérocoque](#), [Sarriette des montagnes](#), [Dattes](#), [Bananes](#)

**ENDURANCE PHYSIQUE :** [Tribulus](#)+[Maca](#), [Cordyceps](#)+[Ginseng](#), [Guarana](#), [Rhodiola](#), [Spiruline](#), [Fenugrec](#), [Eleuthérocoque](#), [Schisandra](#), [Argousier](#), [Romarin](#), [Pollen](#), [Acérola](#), [Goji](#) (baies), [Chlorella](#)

**APHRODISIAQUE, LIBIDO :** [Maca](#), [Tribulus](#), [Cordyceps](#), [Ginseng](#), [Ashwagandha](#), [Damiana](#), [Rhodiola](#), [Yohimbe](#), [Gingembre](#), [Muirapuama](#) (Bois bandé), [Mucuna pruriens](#), [Mandragore](#) (baies), [Cannelle](#) écorce (huile essentielle), [Schizandra](#), [Eleuthérocoque](#), [Guarana](#), [Vitamine C naturelle](#) ([Goji](#), [Acérola](#), [Argousier](#), [Camu-camu](#), [Cynorrhodon](#), [Ortie](#), [Kiwi](#), [Citron](#)), [Fenugrec](#), [Gotu Kola](#) (Centella asiatica), [Dictame de crête](#), [Ail](#) (bulbes), [Salsepareille](#), [Romarin](#), [Rose de damas](#) (huile essentielle), [Thym](#) (huile essentielle), [Avoine](#) (Avena sativa), [Longjack](#), [Fenugrec](#), [Berce](#), [Spiruline](#), [Catuaba](#), [Epimedium](#), [Germe de blé](#) (huile), [Vanille](#) (huile essentielle), [Bois de Hô](#) (huile essentielle), [Sarriette](#) (huile essentielle)

**CONVALESCENCE, TONIQUE :** [Cordyceps](#)+[Ginseng](#)+[Gelée Royale](#), [Rhodiola](#), [Spiruline](#), [Ganoderma](#) (Reishi), [Ashwagandha](#), [Acérola](#), [Goji](#) (baies), [Maca](#), [Fenugrec](#), [Argousier](#), [Eleuthérocoque](#), [Schizandra](#), [Gingembre](#), [Guarana](#), [Mandragore](#), [Levure de bière](#) revivifiable, [Astragale](#) (racine), huile de Germe de blé, [Romarin](#), [Dictame de crête](#), [Thym](#), [Lapacho](#) (Pau d'arco), [Angélique chinoise](#) (Dong quai), [Ravintsara](#) (huile essentielle), [Pfaffia paniculata](#) (Suma), [Chêne](#), [Alfalfa](#) (Luzerne), [Quinquina](#), [Echinacea](#), [Dattes](#)

**TONIQUE IMMÉDIAT :** [Menthe poivrée](#) (huile essentielle), [Guarana](#), [Cordyceps](#)+[Ginseng](#)+[Gelée Royale](#), [Maca](#), [Gingembre](#) (huile essentielle), [Citron](#) (jus), [Café Vert](#), [Thé](#), [Origan](#) (huile essentielle), [Cannelle](#) (huile essentielle), [Sarriette](#) (huile essentielle), [Thym](#) (huile essentielle), [Épinette noire](#) / [Épicea](#) (huile essentielle), [Serpolet](#),



**MACA :** Attention à la MACA tellement cette plante est sous estimée à un simple Aphrodisiaque alors que c'est peut-être une plante plus puissante que le GINSENG lui même ! C'est d'ailleurs le Ginseng Péruvien car c'est un Très Grand Aphrodisiaque, mais aussi un Grand Énergétique, un super Boosteur et régulateur des hormones sexuelles chez l'homme (Testostérone) et la femme (Oestrogènes), La Maca est parfait pour les bodybuilders, la musculation, grand anabolisant grâce à sa richesse en vitamines elle renforce les muscles, les os, améliore la Croissance Globale, Favorise l'Endurance et la Rémission après une Maladie, Revitalisant Majeur de la Médecine Inca, Améliore le Métabolisme et l'Équilibre Nerveux. Racine Revitalisante (Ginseng Péruvien). Un Grand Boost de Vitalité Aphrodisiaque! En tout honnêteté, je crois que la MACA est la plante la plus sous estimée au Monde avec la Spiruline et la baie de Goji. Attention toutefois à prendre une très bonne qualité sur MR-GINSENG.COM



**GRIFFONIA SIMPLICIFOLIA :** La Griffonia est une Plante d'Afrique noire, c'est véritablement une plante parfaite pour combattre la dépression qui s'est incrustée en chacun de nous. En fait, c'est LA Reine Anti-Dépression Chronique et symptomatique. Elle permet au corps de combattre toutes les formes de dépressions chroniques et symptomatiques, de diminuer les effets néfastes du stress, de l'anxiété, et des peurs profondes parfois incompréhensibles. Elle permet de chasser les démons en chacun de nous et de rééquilibrer le système Nerveux central et parasymphatique. L'une des Meilleures Plantes Au Monde pour Restaurer le Sommeil, Combattre le Stress, l'Anxiété et Favoriser l'Équilibre Nerveux Global du Corps et de l'Esprit. Très Efficace à Court Terme. J'ai du mal à comprendre pourquoi si peu de gens s'intéressent à cette plante qui pour moi est l'Antidépresseur inconnu N°1 de notre génération dit MR-GINSENG.COM



**GINGEMBRE :** Le Gingembre est probablement la plante la plus sous estimée pour sa capacité à réalimenter le corps humain tout en boostant l'organisme, mais surtout c'est une plante majeure pour booster l'efficacité des autres plantes médicinales Adaptogènes en particulier avec le Ginseng, la Rhodiola, l'Ashwagandha ou encore le Cordyceps, où il va décupler littéralement leurs effets par 10 en agissant sur différents organes dont le foie, les reins, la rate. C'est aussi un très Puissant Protecteur de l'Immunité, Puissant Décongestionnant, un bon Aphrodisiaque en association avec la Maca et le Cordyceps, un puissant Purificateur, Amplificateur, Digestion, Améliore les Fonctions Hépatiques et Digestives.

Bois de Hô (huile essentielle), [Acérola](#), Clous de Girofle, Romarin à cinéole (huile essentielle), Eleuthérocoque, [Schizandra](#), Sapin baumier (huile essentielle), Angélique chinoise (Dong quai)

**RÉSISTANCE AU FROID :** [Maca](#), [Rhodiola](#), [Cordyceps](#), [Guarana](#), [Astragale](#), [Ginseng](#), [Echinacea](#), [Gelée Royale](#), [Gingembre](#), Eleuthérocoque, Pin sylvestre (huile essentielle), Sapin baumier, [Schizandra](#), [Ail](#) (bulbes), [Goji](#) (baies), [Ashwagandha](#), Clou de Girofle, [Ganoderma](#) (Reishi), Vitamine C naturelle ([Goji](#), [Acérola](#), Argousier, Camu-camu, Cynorrhodon, [Ortie](#), Kiwi, [Citron](#)) – [Conseils : prendre aussi les plantes adaptogènes pour régénérer les glandes thyroïdes et surrénales]

**CONFIANCE EN SOI, GOÛT DU RISQUE :** [Cordyceps](#), [Maca](#), [Tribulus](#), [Ginseng](#), [Guarana](#), [Cordyceps](#), [Damiana](#), [Schizandra](#), [Ortie](#) (graines, feuilles), [Thym](#) (huile essentielle), [Rhodiola](#), [Ashwagandha](#), [Ail](#) (bulbes), [Cannelle](#) (huile essentielle), Aneth (usage traditionnel), [Acérola](#), Eleuthérocoque,

**MANQUE DE MOTIVATION, PERTE D'ENVIE D'AVANCER, ABOULIE, LÉTHARGIE :** [Maca](#), [Ginseng](#), [Tribulus](#), [Guarana](#), [Rhodiola](#), [Cordyceps](#), Eleuthérocoque, [Damiana](#), [Acérola](#), [Ganoderma](#) (Reishi), [Schizandra](#), [Griffonia Simplicifolia](#) (L-5HTP), [Cannelle](#) (huile essentielle), [Goji](#) (baies), [Gingembre](#), [Thym](#), [Curcuma](#), [Mandragore](#), [Mélisse](#), [Gotu Kola](#) (Centella asiatica), [Ganoderma](#) (Reishi), [Açaï](#) (baies)

**SURMENAGE/BURN OUT :** [Ginseng](#), [Guarana](#), [Rhodiola](#)+[Griffonia Simplicifolia](#) (L-5HTP), [Gelée Royale](#), [Cordyceps](#), [Tribulus](#), [Ashwagandha](#), [Maca](#), [Ganoderma](#) (Reishi), Pollen, Romarin, [Acérola](#), [Goji](#) (baies), [Schizandra](#), [Guarana](#), [Shiitaké](#), Argousier, Eleuthérocoque, [Omega-3](#), [Cannelle](#) (huile essentielle), [Damiana](#), [Ortie](#) (graines=fruits), [Mandragore](#), Pin sylvestre (huile essentielle)

**AUGMENTATION DES RÉFLEXES :** [Guarana](#), [Cordyceps](#), [Ginseng](#), [Schizandra](#), [Tribulus](#), [Maca](#), Eleuthérocoque, Romarin, [Gingembre](#), [Cordyceps](#), Thé noir, Brahmi (Bacopa Monnieri), [Gelée Royale](#), Vitamine C naturelle ([Goji](#), [Acérola](#), Argousier, Camu-camu, Cynorrhodon, [Ortie](#), Kiwi, [Citron](#)), [Ashwagandha](#) (premiers effets sur le moyen terme), [Rhodiola](#) (premiers effets sur le moyen terme)

**VITAMINE C NATURELLE (PAR ORDRE DE TENEUR) :** Camu-camu (Myrciaria dubia), [Goji](#) frais (baies), [Acérola](#), Cynorrhodon (baies d'Églantier), Argousier, Amla (Groseille indienne), [Ortie](#), Goyave, Cassis, Persil, [Goji](#) séché (baies), Navet, Oseille, Lime ([Citron](#) vert), Epinette / Epicea, Poivron, Fenouil, Kiwi, [Citron](#), Raifort, [Açaï](#) (baies), [Maca](#), Myrtille, Pamplemousse, [Schizandra](#), Fraise, Orange, Cresson, Cerfeuil, Épinards, Pomme de terre (peau uniquement), Cerise, Framboise

**ANTIVIEILLISSEMENT, ANTIOXYDANT :** [Ganoderma](#) (Reishi), [Gelée Royale](#), [Goji](#) (baies), Clous de Girofle+[Cannelle](#), [Cordyceps](#), Argousier, [Ginseng](#), [Aloe Vera](#), [Açaï](#) (baies), [Chlorella](#), [Propolis](#), [Schizandra](#), [Curcuma](#), [Acérola](#), [Maca](#), [Spiruline](#), [Chlorella](#), [Damiana](#), Pollen, [Griffe du Chat](#) (Uncaria tomentosa), Cynorrhodon (baies d'Églantier), Origan (huile essentielle), [Thym](#) (huile essentielle), Sariette (huile essentielle), [Rhodiola](#), Cardamome, [Gingembre](#), [Ortie](#), Prêle, Myrtille, Germe de blé, [Shiitaké](#), Papaye fermentée, Romarin, Bambou (Tabashir), [Ginkgo biloba](#), Kiwi, [Huile de Bourrache](#), Beurre de [Cacao](#), Beurre de Karité, Lait de jument, Vigne rouge, Avoine [Informations : Les épices sont particulièrement antioxydantes – Tous les jus de légumes et de fruits frais et bien mûrs sont très antioxydants]

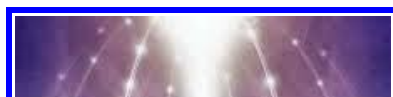
**CROISSANCE (ET RETARD DE CROISSANCE) :** [Gelée Royale](#), [Spiruline](#), [Goji](#) (baies), [Fenugrec](#), [Omega-3](#), [Cordyceps](#), Chia (graines), Noix de Coco (eau), Pollen, [Propolis](#), Carotte (jus), [Avocat](#) (huile végétale, fruit), Huile de Foie de morue, [Levure de Bière](#) revivifiable, Argousier, Huile de Germe de blé, [Chlorella](#), Alfalfa (Luzerne), Avoine, [Maca](#), Lithothamne, [Ortie](#) (graines, feuilles), Lapacho (Pau d'arco), [Banane](#)

**PLANTES SUPÉRIEURES / PLANTES ADAPTOGÈNES (S'ADAPTENT AUX BESOINS DE L'ORGANISME) :** [Rhodiola](#), [Ginseng](#), [Ashwagandha](#), [Maca](#), [Cordyceps](#), [Gelée Royale](#), [Ganoderma](#) (Reishi), [Tribulus](#), [Astragale](#), [Schizandra](#), [Goji](#) (baies), [Ortie](#) (graine=fruit), [Pfaffia paniculata](#) (Suma), [Gomphrena](#), Eleuthérocoque, [Codonopsis](#), [Dictame de crête](#)

**PLANTES LÉGÈREMENT ADAPTOGÈNES (MAIS EFFETS TRÈS INTÉRESSANTS) :** [Fenugrec](#), [Ginkgo Biloba](#), [Spiruline](#)+[Chlorella](#), [Acérola](#), [Echinacea](#), [Aloe Vera](#), Romarin, Basilic sacré, Argousier, Réglisse, Persil, Lapacho (Pau d'arco), [Griffe du Chat](#) (Uncaria tomentosa), Huile de Nigelle (Cumin noir), [Gingembre](#), [Levure de Bière](#) revivifiable, Germe de blé (huile), [Shiitaké](#), [Maïtaké](#), Angélique chinoise (Dong quai)

COPYRIGHT © MR-GINSENG.COM

## STRESS | ANXIÉTÉ | DÉPRIME



**CONCENTRATION, MÉMOIRE, LUCIDITÉ, CLAIRVOYANCE :** [Rhodiola](#), [Ginkgo Biloba](#), [Guarana](#), [Ginseng](#), Romarin, [Schizandra](#), [Ashwagandha](#),



**GOJI :** Attention à la Puissance de la BAIE DE GOJI franchement et surtout où vous vous en procurez ! Même si sa réputation n'est plus à faire tellement c'est un fruit riche en vitamines, minéraux et oligo-éléments, il est recommandé de le prendre que de sources parfaites pour en tirer tous les bienfaits et effets principaux sur l'énergie et la vitalité au quotidien. Toujours acheter du Goji de très bonne qualité, voir l'article à ce sujet, le vrai Goji est considéré comme un Puissant tonique du Qi, et un grand revitalisant de l'énergie spirituelle, du foie, des reins, et des organes vitaux. Extrêmement riche en Vitamine C notamment, avec l'Acérola il fait partie des plantes les plus riches aux mondes dit MR-GINSENG.COM



**GELÉE ROYALE :** Qui ne connaît pas encore la Gelée Royale ? Déjà utilisée par les Grecs pour les Athlètes de Haut niveau, c'est aujourd'hui l'un des produits les plus contrefaits que j'ai pu trouver dans des pharmacies ou même dans des boutiques disant haut de gamme, donc attention où vous vous en procurez ! Attention car ces véritables bienfaits sur la santé humaine, ne seront valables qu'avec un produit de très bonne qualité uniquement (ce qui est très rare de nos jours) ! Mise à part cela, c'est véritablement une Mine d'OR incroyable en vitamines du groupe B, des minéraux, des antiviraux, des antibactériens, des oligo-éléments directement offert en grande quantité et pour le meilleur c'est un puissant revitalisant des glandes énergétiques du corps humain. Très grand booste de l'immunité, et un revitalisant hors paire, parfait pour la croissance. D'ailleurs la Reine des Abeilles donne aux larves royales sa Gelée, et aux soldats de la ruche, ceci pour une croissance 1000 fois plus Rapide que les autres abeilles. Sa réputation en Europe mais aussi aux États-Unis, est liée à sa très puissante efficacité sur l'énergie et surtout l'immunité. Attention encore à sa qualité, qui est parfois catastrophique et je pèse mes mots ! Voir l'article à ce sujet pour en acheter de très bonne qualité sur MR-GINSENG.COM



**ACÉROLA :** Attention, Attention c'est peut-être la réponse aux Virus et Bactéries dont on ne peut pas trouver la remède en ce moment !! En effet, l'Acérola est une petite cerise d'une richesse extrême en VITAMINE C, c'est tout à fait exceptionnelle, l'OMS la classe dans le TOP 3 des fruits les plus riches en VITAMINE C, hors elle ne comprend pas que ça dans sa richesse intérieure ! L'Acérola renforce tout le Système IMMUNITAIRE EN PROFONDEUR, elle revitalise le corps, elle favorise la croissance. Pour la part je ne l'achète jamais en grande surface, ni même en pharmacie, je trouve honnêtement que la qualité est



**Omega-3**, Pfaffia paniculata (Suma), [Menthe Poivrée](#), [Maca](#), Brahmi (Bacopa Monnieri), [Gotu Kola](#) (Centella asiatica), [Acérola](#), Eleuthérocoque, Basilic tropical (huile essentielle), Pin sylvestre (huile essentielle), Huile de Morue, Huile de Flétan, [Cannelle](#) (huile essentielle), [Ganoderma](#) (Reishi), Algues ([Spiruline](#), [Chlorella](#), Varech ou Fucus) – [Conseils : Sommeil régulier – Prendre bain de Soleil]

**STRESS (GÉRER À LONG TERME) :**

[Rhodiola](#)+[Ginseng](#), [Ashwagandha](#), [Griffonia Simplicifolia](#) (L-5HTP), [Maca](#), [Gelée Royale](#), [Tribulus](#),

[Goji](#) (baies), [Omega-3](#), [Millepertuis](#), [Schizandra](#), Pfaffia (Suma), [Ganoderma](#) (Reishi), [Ginkgo biloba](#), Argousier, Romarin, [Millepertuis](#), [Cordyceps](#), [Mandragore](#), Lédon du Groenland, [Shiitaké](#), Rose de damas (huile essentielle), Brahmi (Bacopa Monnieri) – [Conseils : Sommeil régulier – Prendre bain de Soleil – Contrôler sa respiration]

**STRESS (GÉRER À COURT TERME) :** [Guarana](#), [Ginseng](#), [Rhodiola](#), [Ashwagandha](#), [Mélisse](#), [Schizandra](#), [Tribulus](#), [Maca](#), [Cordyceps](#), Vitamine C naturelle ([Goji](#), [Acérola](#), Argousier, Camu-camu, Cynorrhodon, [Ortie](#), Kiwi, [Citron](#)), [Menthe Poivrée](#), Romarin, Lavande, Aubier de Tilleul, Rose de damas (huile essentielle), Lédon du Groenland, [Ginkgo Biloba](#), [Gelée Royale](#), [Mandragore](#), Dictame de crête – [Conseils : Sommeil régulier – Prendre bain de Soleil – Contrôler sa respiration]

**DÉPRESSION, DÉPRIME CONSTANTE :** [Rhodiola](#)+[Ginseng](#), [Griffonia Simplicifolia](#) (L-5HTP), [Millepertuis](#), [Mandragore](#), [Ashwagandha](#), [Gelée Royale](#), [Tribulus](#), [Maca](#), [Omega-3](#), [Damiana](#), Valériane, [Cordyceps](#), Hysope (huile essentielle), Ravintsara (huile essentielle), [Guarana](#), Pin sylvestre (huile essentielle), Lavande fine (huile essentielle), Verveine (huile essentielle), Petit grain (huile essentielle), [Cannelle](#) (huile essentielle), Sauge (huile essentielle), [Ginkgo Biloba](#), Vanille (huile essentielle), Clémentine (huile essentielle), Lédon du Groenland, Argousier, Romarin, Pfaffia paniculata (Suma), Vitamine C naturelle ([Goji](#), [Acérola](#), Argousier, Camu-camu, Cynorrhodon, [Ortie](#), Kiwi, [Citron](#)), Brahmi (Bacopa Monnieri), Houblon, Tilleul, Aubépine, [Chlorella](#), Coquelicot, Rose de damas (huile essentielle) – [Conseils : Avoir un sommeil régulier est indispensable – Prendre des bains de soleil – Se rapprocher physiquement de la nature – Prendre des plantes adaptogènes – Manger beaucoup de fruits]

**TRISTESSE PASSAGÈRE, MÉLANCOLIE, DÉPRIME PASSAGÈRE :** [Maca](#)+[Tribulus](#), [Rhodiola](#)+[Ginseng](#), [Menthe Poivrée](#) (huile essentielle), [Mélisse](#), [Griffonia Simplicifolia](#) (L-5HTP), [Gelée Royale](#), Pin sylvestre (huile essentielle), Epinette noire / Epicea (huile essentielle), Romarin (tisane le matin), [Millepertuis](#), [Damiana](#), [Citron](#), [Acérola](#); Basilic tropical, Lédon du Groenland – [Conseils : Beaucoup de lumière et de soleil – Beaucoup dormir – Passer une bonne nuit de sommeil – Se rapprocher physiquement de la nature]

**SOMMEIL, INSOMNIE (RÉTABLIR À LONG TERME) :** [Rhodiola](#), [Griffonia Simplicifolia](#) (L-5HTP), [Ashwagandha](#), [Schizandra](#), [Goji](#) (baies), [Millepertuis](#)+[Mélisse](#), Lavande fine (huile essentielle), [Ganoderma](#) (Reishi), [Ginseng](#), [Tribulus](#), [Ginkgo Biloba](#), Pfaffia paniculata (Suma), Valériane, [Gelée Royale](#), Lédon du Groenland, Ciste, [Gotu Kola](#) (Centella asiatica), Aubier de Tilleul, Avoine – [Conseils : Diminuer les écrans et la lumière après 21h – Manger un fruit avant de dormir]

**SOMMEIL (RÉTABLIR À COURT TERME) :** [Griffonia Simplicifolia](#) (L-5HTP), [Ashwagandha](#), [Mandragore](#), Valériane+[Mélisse](#), [Rhodiola](#), Lavande (huile essentielle), Reine des prés, Aubier de Tilleul, Ravintsara (huile essentielle), [Millepertuis](#), Passiflore, Mandarine (huile essentielle), Houblon, Pamplemousse (huile essentielle ou fruit), Camomille romaine, Camomille allemande, Basilic sacré, Pavot de californie (Escholtzia), [Ginkgo Biloba](#), [Schizandra](#), Angélique, Aubépine, Avoine – [Conseils : Diminuer les écrans et la lumière après 21h – Manger un fruit avant de dormir]

**MANQUE DE SOMMEIL (CONTRECARRER EFFETS NÉGATIFS) :** [Rhodiola](#)+[Ginseng](#), [Guarana](#), [Gelée Royale](#), [Schizandra](#), [Tribulus](#)+[Maca](#), [Cordyceps](#), [Spiruline](#), [Fenugrec](#), [Ganoderma](#) (Reishi), [Ginkgo biloba](#), [Ashwagandha](#), [Acérola](#)

**CAUCHEMARS :** [Ashwagandha](#), [Millepertuis](#)+[Mélisse](#), Lavande fine (huile essentielle), Valériane, [Ginseng](#)+[Rhodiola](#), Pavot de californie (Escholtzia), Lithothamne, [Schizandra](#), [Ginkgo biloba](#), Reine des prés, Rose de damas (huile essentielle), Anis vert, [Tribulus](#) (effets à moyen terme) – [Informations : Les cauchemars peuvent être liés à un surplus de toxines – Manger des fruits le soir – Boire beaucoup d'eau – Méditer avant le sommeil]

**EMOTIVITÉ (EXCÈS) :** Eleuthérocoque, [Mélisse](#), [Menthe Poivrée](#) (huile essentielle), Pavot de californie (Escholtzia), Lavande (huile essentielle), Valériane, [Ginseng](#), [Ashwagandha](#), [Tribulus](#), [Rhodiola](#), [Maca](#), Angélique, Camomille romaine, [Ginkgo Biloba](#), Rose de damas (huile essentielle), Basilic sacré (huile essentielle), Reine des prés, [Cannelle](#) (huile essentielle), Myrrhe – [Conseils : Privilégier le sommeil – S'exposer au soleil]

**MORT D'UN PROCHE, RUPTURE AMOUREUSE :** [Rhodiola](#), [Griffonia Simplicifolia](#) (L-5HTP), [Ginseng](#), [Guarana](#), [Millepertuis](#), [Ashwagandha](#), [Mélisse](#), Rose de Damas (huile

DÉPLORABLE car souvent avec des adjuvants non nécessaires comme du talc, donc voir l'article pour savoir où en acheter de très bonne qualité dit MR-GINSENG.COM



**ORTIE :** Si vous quittez ce site avant d'avoir lu l'article sur l'Ortie sur lequel j'ai passé des jours, je ne sais pas ce que je vais vous faire ;-)! En Graines, Feuilles et Racines c'est une bombe pour se revitaliser, tout comme la Gelée Royale, l'Acérola ou la Baie de Goji, vu? En fait l'Ortie est une plante majeure complètement sous estimée en Europe, et pourtant avec des bienfaits énormes pour la croissance globale et le renforcement du corps humain au sens large. L'ortie sous forme de feuilles et de graines est idéale pour la croissance osseuse, pour régénérer la qualité des cheveux, de la peau, des ongles, des dents, et les graines sont très puissantes pour renforcer les Glandes surrénales. Excellente association avec le Ginseng et la Gelée royale pour l'énergie et la vitalité, à voir absolument !! MR-GINSENG.COM.



**ECHINACEA :** L'Echinacea est un très puissant Antibiotique et Antiviral des Plus Efficaces. Utilisé par les Indiens d'Amérique pendant des millénaires, c'est une plante légendaire qui aujourd'hui est encore un antibiotique et un antiviral complètement sous estimés par la médecine. L'Echinacea est pourtant un très puissant bouclier protecteur pour se protéger des épidémies mondiales comme le Coronavirus, les hépatites, la Grippe, les Angines, et un très bon protecteur à l'approche de l'hiver ou encore pour les changements de saisons pour éviter les gripes, les angines, les infections virales et bactériennes modernes. C'est l'une des plantes les plus efficaces que je prendrais en prévention (COVID-19) dit MR-GINSENG.COM.



**CANNELLE :** La Cannelle oui mais pas n'importe laquelle !! Uniquement la Cannelle de Ceylan qui n'est pas toxique pour le foie, en revanche la Cannelle de Chine est une catastrophe pour les hépatites virales donc à proscrire. La Cannelle de Ceylan (Voir l'article) est un très puissant protecteur contre la grippe, les coronavirus, les infections bactériennes et virales, mais aussi tous les problèmes digestifs chroniques comme les douleurs liées au Syndrome de l'intestin irritable et à la Maladie de Crohn. Attention à la qualité de cette écorce, car lorsqu'elle est bonne la Cannelle de Ceylan améliore très efficacement l'immunité de l'organisme, au sens large, mais aussi diminue les douleurs, purifie le sang, améliore la digestion globale, protège les organes digestifs majeurs. La Cannelle de Ceylan est une protection de l'organisme INCROYABLE. Attention à la qualité,

essentielle), Romarin, [Menthe Poivrée](#) (huile essentielle), [Cordyceps](#), Pfaffia Paniculata (Suma), Sarriette (huile essentielle), Origan (huile essentielle), Basilic sacré (huile essentielle), [Cannelle](#) (huile essentielle), Réglisse, [Café](#), [Thé](#)

**ANGOISSE, ANXIÉTÉ, PEUR INEXPLIQUÉE :** [Rhodiola](#)+[Griffonia Simplicifolia](#) (L-5HTP), [Ashwagandha](#), [Millepertuis](#), [Ginseng](#), [Cordyceps](#), Rose de Damas (huile essentielle), [Ginkgo biloba](#), [Acérola](#), Valériane, Lavande fine (huile essentielle), Kudzu, Ravintsara (huile essentielle), Angélique chinoise (Dong quai), Basilic sacré (huile essentielle), [Tribulus](#), Brahmi (Bacopa Monnieri), Myrrhe (huile essentielle), Pfaffia Paniculata (Suma), [Omega-3](#), Geranium (huile essentielle), [Levure de Bière](#) revivifiable, [Menthe Poivrée](#), [Mandragore](#), Clémentine, Pamplemousse, Verveine odorante- [Conseils : Privilégier le sommeil – S'exposer au soleil – Méditer]

**BÉGALEMENT PERSISTANT, CHRONIQUE OU TEMPORAIRE :** [Ganoderma](#) (Reishi)+[Ginseng](#), [Rhodiola](#)+[Ginkgo Biloba](#), [Cordyceps](#), [Tribulus](#), [Gotu Kola](#) (Centella asiatica), [Maca](#), [Millepertuis](#), Kudzu, Brahmi (Bacopa Monnieri), [Acérola](#), [Goji](#) (baies), [Griffonia Simplicifolia](#) (L-5HTP), Eleuthérocoque, – [Conseils : Eviter toutes pertes inutiles d'énergie (physique et psychologique) – Privilégier sommeil sur le long terme]

**DROGUES, ALCOOLISME, TABAC (SEVRAGE, ARRÊT) :** [Ginseng](#), Kudzu, [Rhodiola](#)+[Griffonia Simplicifolia](#) (L-5HTP), [Ganoderma](#) (Reishi), [Cordyceps](#), Desmodium, [Chardon Marie](#), [Artichaut](#), [Levure de Bière](#) revivifiable, [Millepertuis](#), [Ashwagandha](#), Réglisse, Argousier, [Spiruline](#), [Acérola](#), [Gelée Royale](#), [Schisandra](#), Radis noir, Ravintsara (huile essentielle), Rose (huile essentielle), Basilic (huile essentielle), Romarin (tisanes), [Cordyceps](#), Brahmi (Bacopa Monnieri), Iboga, Boldo, Fruits mûrs (tous) – [Conseils : Privilégier le sommeil – S'exposer au soleil]

**PLANTES POUR REMPLACER LE TABAC (À FUMER) :** [Ortie](#) (graines), [Damiana](#) (feuilles), Chanvre, Saugue, Dictame de crête, Coquelicot, Sarriette, Reine des prés, [Millepertuis](#), Bétoïne (Épiaire officinale), Tussilage

**DÉCONTRACTANT MUSCULAIRE :** [Griffonia Simplicifolia](#) (L-5HTP), [Harpagophytum](#), [Ganoderma](#) (Reishi), Quinquina, [Magnésium Marin](#), Lithothamne, [Eucalyptus](#) citronné (huile essentielle), Pfaffia Paniculata (Suma), Romarin, Beurre de Karité, Lavandin (huile essentielle), [Rhodiola](#), Baume du tigre

**SPASMOPHILIE, SPASMES MUSCULAIRES, TREMBLEMENTS :** [Griffonia Simplicifolia](#) (L-5HTP), [Rhodiola](#)+[Ginseng](#), [Ashwagandha](#), Cardamome, Vanille, Cannelle, [Astragale](#), Eleuthérocoque, [Harpagophytum](#) (Griffe du diable), [Thym](#), [Maca](#), [Tribulus](#), [Mandragore](#), Epinette noire (Epicea) – [Conseils : Drainer et purifier les intestins – Régénérer les glandes surrénales]

**SYNDROME DES JAMBES SANS REPOS :** [Rhodiola](#)+[Griffonia Simplicifolia](#) (L-5HTP), [Ashwagandha](#), [Ginseng](#), [Tribulus](#), [Goji](#), [Mandragore](#), [Gelée Royale](#), [Maca](#), [Ganoderma](#) (Reishi), [Astragale](#), [Mélisse](#), Eleuthérocoque, [Ortie](#) (graines, feuilles), [Spiruline](#) – [Conseils : Beaucoup se reposer, privilégier le sommeil – Régénérer les glandes surrénales]

**DÉPENDANCE (PHYSIQUE ET ÉMOTIONNELLE) :** [Rhodiola](#)+[Griffonia Simplicifolia](#) (L-5HTP), [Millepertuis](#), [Ginseng](#), Kudzu, [Ashwagandha](#), [Cordyceps](#), [Mélisse](#), [Ganoderma](#) (Reishi), Origan (huile essentielle), Argousier, Romarin (tisanes), [Schizandra](#), Rose de Damas (huile essentielle), Pfaffia Paniculata (Suma), Basilic (huile essentielle), Angélique (huile essentielle), [Cannelle](#) (huile essentielle), Sarriette (huile essentielle), [Ginkgo Biloba](#), Géranium (huile essentielle), [Thym](#) (huile essentielle), [Gelée Royale](#), [Ail](#)

**HYPOCONDRIE, PERSONNES HYPOCONDRIQUE (PEUR D'ÊTRE MALADE) :** [Ginseng](#)+[Rhodiola](#), [Griffonia Simplicifolia](#) (L-5HTP), [Ashwagandha](#), [Cordyceps](#), [Ganoderma](#) (Reishi), [Mélisse](#), [Millepertuis](#), Eleuthérocoque, [Maca](#), [Tribulus](#), Valériane, Kudzu, [Gelée Royale](#), [Thym](#), Myrrhe – [Conseils : Apprendre à se soigner par soi même – Comprendre son corps en jeûnant]

**PLANTES HALLUCINOGENES, CHANGEMENTS DE PERCEPTION DU MONDE, VOYAGE ASTRAL (ATTENTION À LEUR USAGE !)** : Ayahuasca (utilisée par les shamans au cours de leurs rites sacrés), [Mandragore](#) (également sérum de vérité), les Daturas dont l'espèce Datura metel (hallucinogène sacré), Belladone, Pavot, Jusquiame

**DÉVELOPPEMENT DES CAPACITÉS RADIESTHÉSISTES, RESENTI DES ÉNERGIES-COSMO-TELLURIQUES :** [Mandragore](#), Ayahuasca, [Rhodiola](#), Daturas, Belladone, Coriandre (graines), Pavot, Jusquiame, [Ginseng](#), [Schisandra](#) (baies), Dictame de Crète, [Griffonia Simplicifolia](#) (L-5HTP), Absinthe, [Ashwagandha](#), [Menthe Poivrée](#), Argile, Genièvre (baies), [Ortie](#) (graines), Romarin, [Damiana](#), [Guarana](#) (baies), Gui, [Acérola](#) (baies), [Griffe du Chat](#) (Uncaria tomentosa), Iboga, Kava-kava, [Millepertuis](#), [Mélisse](#) – [Conseils : Mieux ressentir les énergies en jeûnant]

**MALÉDICTION, DÉSENOUÏEMENT, PEURS PROFONDES :** [Menthe Poivrée](#), [Ganoderma](#) (Reishi), Romarin, [Millepertuis](#), [Mandragore](#), Clous de Girofle, [Thym](#), Origan, [Eucalyptus](#), [Ail](#) (bulbes), [Curcuma](#)+[Gingembre](#)+Poivre noir, [Cordyceps](#), Valériane, Anis, Badiane, Coriandre, Huile de Nigelle, Kudzu, [Ginseng](#), [Mélisse](#), [Rhodiola](#), Absinthe, [Cannelle](#), [Griffe du Chat](#) (Uncaria tomentosa), [Ortie](#), Dictame de Crète, Sarriette, [Damiana](#),

pour information, le site partenaire vend une excellente Cannelle de Ceylan en gélules, voir l'article à ce sujet sur MR-GINSENG.COM



**LEVURE DE BIÈRE :** Une Mine Incroyable de toutes les Vitamines du Groupe B, les femmes adorent la Levure de bière pour restaurer leurs cheveux. Personnellement j'en prends aussi très souvent, même si c'est vrai que je lui préfère la Spiruline. Cependant en Synergie, pour les cheveux, la croissance, ou autre, je dirais que la Levure de bière est véritablement imbattable. Très efficace pour la croissance des os, des cheveux, des dents, de la peau. Très grands bienfaits pour combattre les maladies de la peau comme le psoriasis, les problèmes de cheveux cassants, les ongles cassants. C'est aussi des probiotiques naturels que l'on prend sous forme de Levure de bière, et donc c'est excellent pour la flore intestinale. La levure de bière est efficace sur beaucoup de domaines. La Levure de Bière est une forme de Probiotiques améliorant l'Équilibre Biologique et Intestinale. Attention à la qualité, soyons honnête ce que l'on trouve parfois en pharmacie ou en grande surface est vraiment déplorable mais cela n'engage que moi. Ne soyez pas étonné d'avoir de bons résultats quand vous avez un bon produit dit MR-GINSENG.COM.



**SAFRAN :** Epice rare, car difficile à obtenir surtout de très bonne qualité, comme souvent, le Safran révèle depuis peu des bienfaits tout à fait insoupçonnés sur le cerveau et la bonne humeur au quotidien. Une épice connue et reconnue pour ses vertus régénérantes et stimulantes du système nerveux central et comme un puissant régénérant du corps humain, autant en immunostimulant, quand régénérant de type Adaptogène comme le Ginseng et l'Ashwagandha. Pour son effet en fait assez global en apparence seulement, le Safran est considéré comme l'Or Rouge, est véritablement une merveille. En Afrique du Nord, le Safran est une épice presque divine ! Tous ses puissants bienfaits qui sont réels et vérifiées mais pas assez étudiés, ils sont justes véritablement sous-estimés dit Mr Ginseng. Il faudrait vraiment s'attarder sur cette plante médicinale incroyable, notamment pour ces vertus majeures sur les aspects cognitifs au niveau du cerveau, pour ses réflexes, c'est à dire augmentant la rapidité d'exécution des mouvements, mais aussi pour des effets anti-dépressifs. On confirmera ses effets thérapeutiques lorsqu'il est prit tous les matins de manière quotidienne sur la créativité, la dépression, le combat psychologique intérieur et les effets antidépressifs MAJEURS. A voir absolument et à acheter d'excellente ou très bonne qualité dit MR-GINSENG.COM.



Réglisse, [Citron](#), [Chardon Marie](#), Rose de Damas (huile essentielle), [Fenugrec](#), Vanille – [Conseils : Les épices sont particulièrement efficaces – Drainer les intestins et le foie – S'éloigner le plus possible de tout ce qui est négatif]

COPYRIGHT © MR-GINSENG.COM

## SYSTÈME IMMUNITAIRE | MALADIES



### STIMULER SYSTÈME IMMUNITAIRE : [Ganoderma](#)

(Reishi)+[Cordyceps](#), [Echinacea](#), [Curcuma](#)+[Gingembre](#)+Poivre noir, [Propolis](#), [Shiitaké](#)+Maitaké, [Spiruline](#)+[Chlorella](#), Huile de Nigelle (Cumin noir), [Cannelle](#) (huile essentielle), [Griffe du Chat](#) (Uncaria tomentosa), Lapacho (Pau d'Arco), [Thym](#) (huile essentielle), Ravintsara (huile essentielle), [Ail](#) (bulbes), Vitamine C naturelle ([Goji](#), [Acérola](#), Argousier, Camu-camu, Cynorrhodon, [Ortie](#), Kiwi, [Citron](#)), Tea tree (huile essentielle), [Ginseng](#), [Aloe vera](#), [Astragale](#) (racine), Réglisse, Clous de Girofle (huile essentielle), Gui (Viscum album), Eleuthérocoque, Sarriette des montagnes (huile essentielle), [Rhodiola](#), [Ashwagandha](#), [Schisandra](#), [Açaï](#) (baies), Sauge officinale (huile essentielle), Bois

de hô (huile essentielle), Encens oliban ([Boswellia](#)), Papaye

### IMMUNITÉ (TENDANCE AUX INFECTIONS) : [Echinacea](#), [Ganoderma](#)

(Reishi)+[Cordyceps](#), [Acérola](#), [Propolis](#), [Goji](#) (baies), [Cannelle](#)+Clous de Girofle (huile essentielle), [Shiitaké](#)+Maitaké, [Griffe du Chat](#) (Uncaria tomentosa), Ravintsara (huile essentielle), [Thym](#) (huile essentielle), [Aloe Vera](#), Lapacho (Pau d'arco), [Gingembre](#)+[Curcuma](#)+Poivre noir, Bois de hô (huile essentielle), Huile de Nigelle (Cumin noir), [Ail](#) (bulbes), [Astragale](#) (racine), [Ginseng](#), Origan (huile essentielle), Encens oliban ([Boswellia](#)), Ajowan (huile essentielle), [Acérola](#), Origan (huile essentielle), Lavande aspic (huile essentielle), [Spiruline](#), [Chlorella](#), [Ashwagandha](#), [Rhodiola](#), Réglisse, Cynorrhodon (baies d'Églantier), [Schisandra](#), [Açaï](#) (baies), Kiwi, Huile de Ricin (usage externe)

### CANCERS, TUMEURS (EN PRÉVENTION) : [Ganoderma](#) (Reishi)+[Cordyceps](#),

[Curcuma](#)+[Gingembre](#), [Griffe du Chat](#) (Uncaria tomentosa)+Lapacho (Pau d'arco), [Cannelle](#)+Clous de Girofle (huile essentielle), [Shiitaké](#)+Maitaké, [Ginseng](#)+[Cordyceps](#), [Chlorella](#)+[Spiruline](#), [Echinacea](#), Encens oliban (huile essentielle), Vitamine C naturelle ([Goji](#), [Acérola](#), Argousier, Camu-camu, Cynorrhodon, [Ortie](#), Kiwi, [Citron](#)), [Ail](#) (bulbes), Huile de Nigelle (Cumin noir), [Aloe Vera](#), Origan (huile essentielle), [Propolis](#), [Ashwagandha](#), [Gelée Royale](#), Gui (Viscum album), Argousier, Bardane, Dictame de crête, [Astragale](#), [Schisandra](#), Quinquina, [Rhodiola](#), Oignon, Romarin, [Ginkgo Biloba](#), Prêle, [Açaï](#) (baies) [Thym](#), Myrtille, Ravintsara (huile essentielle) – [Conseils : Drainer la lymphe, les intestins, les reins, la peau – Manger uniquement des fruits et légumes – Soutenir les émonctoires avec des plantes – Sauna pour faire sortir les toxines] – [Informations : Jeûner participe à diminuer le risque de croissance du cancer]

### ANÉMIE (MANQUE DE GLOBULES ROUGES + MAUVAISE CIRCULATION DU

**DI OXYGÈNE) :** [Chlorella](#)+[Spiruline](#), [Rhodiola](#), [Ganoderma](#) (Reishi), [Cordyceps](#), Lapacho (Pau d'arco), [Goji](#) (baies), [Ortie](#), [Ashwagandha](#), [Rhodiola](#), [Gelée Royale](#), [Maca](#), Argousier, [Ginseng](#), Betterave, Angélique chinoise (Dong quai), Persil, Plantain, [Acérola](#), Pollen, Eleuthérocoque, [Thym](#), Argile blanche, [Mélisse](#), Sauge, Alfalfa (Luzerne), [Millepertuis](#), Vinaigre de cidre, Gentiane, Cynorrhodon, [Citron](#), Lithothamne, [Shiitaké](#), Sauge, Kiwi – [Conseils : Prendre des plantes adaptogènes – Renforcer les reins – Complexe fer+vitamine C naturels]

### RÉGÉNÉRATION DU SANG /OXYGÉNATION DES CELLULES : [Rhodiola](#),

[Ginseng](#)+[Ganoderma](#) (Reishi), [Cordyceps](#), Lapacho (Pau d'arco), [Spiruline](#)+[Chlorella](#), [Gelée Royale](#), Noix de Coco, [Ortie](#), [Ashwagandha](#), Betterave, Pissenlit, [Aloe vera](#), [Citron](#), [Maca](#), Persil, Houblon, [Shiitaké](#), Sauge, [Cannelle](#) (huile essentielle), Eleuthérocoque, Carotte – [Conseils : Décongestionner la lymphe – Prendre des plantes adaptogènes]

### ANTIBIOTIQUE NATUREL, ANTIBACTÉRIEN (BACTÉRIES) : [Ganoderma](#) (Reishi),

[Echinacea](#), [Propolis](#), [Cordyceps](#), [Cannelle](#) (huile essentielle), [Ail](#) (bulbes), [Curcuma](#), Ravintsara (huile essentielle), Lapacho (Pau d'arco), [Ganoderma](#) (Reishi), Huile de Nigelle (Cumin noir), [Thym](#) (huile essentielle), Origan (huile essentielle), [Aloe Vera](#), [Eucalyptus](#) (huile essentielle), [Citron](#), [Shiitaké](#), Extrait de pépins de pamplemousse, Lavande aspic (huile essentielle), [Gingembre](#), [Griffe du Chat](#) (Uncaria tomentosa), Bardane, Laurier noble, Quinquina, Clou de Girofle, [Ginseng](#), Papaye, [Rhodiola](#), Sarriette, Sauge (huile essentielle),

**ANTIVIRAL MAJEUR (VIRUS) :** [Ganoderma](#) (Reishi), Ravintsara (huile essentielle), Origan (huile essentielle), [Cannelle](#) (huile essentielle), [Echinacea](#), [Griffe du Chat](#) (Uncaria

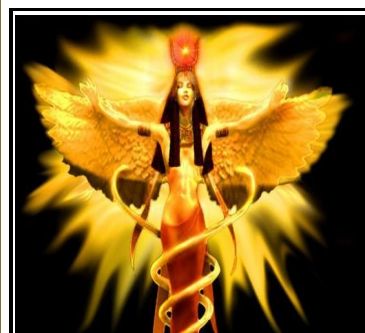
**ALOE VERA :** L'Aloe Vera est véritablement incroyable tant sa composition est secrète et fut mise en exergue que très récemment. Ses bienfaits sont en vérité très larges même si évidemment tout le monde connaît ses incroyables bienfaits sur la peau, la digestion et le biotope intestinal. C'est surtout un très grand dépuratif du sang et de la lymphe, ce que très peu de personnes savent en fait, c'est que l'Aloe Vera est utilisée pour participer à combattre des cancers, des morsures de serpents, des intoxications du foie, des leucémies, des douleurs digestives chroniques, et des maladies dites graves et l'Aloe Vera a eu un grand succès aux États-Unis pour cela dit MR-GINSENG.COM.



**GANODERMA :** Le Ganoderma Reishi est l'un des champignons Adaptogène des plus puissants au Monde ! Il fait partie du TRIO IMPÉRIAL, c'est à dire que les Empereurs Chinois n'avaient qu'un seul désir trouver le Ginseng+Ganoderma+Cordyceps, et en faire un Élixir de LONGUE VIE. C'est ce que propose le Ganoderma Reishi, car selon la légende il augmenterait la Vie (aussi nommé le JING, le CHI, le SHEN) qui est présent en chacun de nous. C'est probablement le meilleur protecteur qui existe avec l'Echinacea et la Cannelle pour se protéger des infections virales comme le CORONAVIRUS dit MR-GINSENG.COM



**FENUGREC :** Attention, Attention, car Le Fenugrec est une épice réchauffante parmi les plus puissantes qui existent en pharmacopée des plantes médicinales ancestrales. Oui le Fenugrec est une énorme plante revitalisante, nécessaire pour une très bonne croissance osseuse et minérale. Réputé comme une épice tonique, le Fenugrec permet de protéger l'ensemble des organes digestifs, les organes respiratoires, mais pas que, notamment en synergie avec le Curcuma et le Gingembre. C'est une plante dite Anabolisante, qui augmente la masse musculaire, elle est idéale pour les sportifs et les bodybuilders mais aussi et surtout pour les femmes enceintes. Le Fenugrec est réputée pour les sportifs de haut niveau pour développer leur musculature sans forcer, c'est aussi une épice qui est spermatoogène pour ceux qui cherchent à augmenter leur production de sperme avec notamment des plantes aphrodisiaques comme la Maca et le Tribulus, mais aussi galactogène pour les femmes enceintes, le Fenugrec augmentant la production de lait de très bonne qualité. Oui le Fenugrec purifie le sang et la lymphe, voilà pourquoi c'est une plante excellente à voir d'urgence. Attention à la qualité toutefois, car le Fenugrec est une épice de choix sur MR-GINSENG.COM.



tomentosa), [Ail](#) (bulbes), Lavande aspic (huile essentielle), Hysope (huile essentielle), Clous de Girofle (huile essentielle), [Shiitaké](#), [Thym](#) (huile essentielle), [Gingembre](#), [Astragale](#), [Eucalyptus](#) (huile essentielle), Saro (huile essentielle), [Propolis](#), Serpolet, [Menthe Poivrée](#) (huile essentielle), Sauge, Laurier noble (huile essentielle), Estragon, Argousier, [Acérola](#), [Echinacea](#), [Ginseng](#), [Rhodiola](#)

**ANGINE (MAUX DE GORGE) :** [Echinacea](#), [Propolis](#), [Thym](#) (huile essentielle), Maïtaké, [Ail](#)+[Citron](#), Bois de Hô (huile essentielle), Vitamine C naturelle ([Goji](#), [Acérola](#)), Argousier, Camu-camu, Cynorrhodon, [Ortie](#), Kiwi, [Citron](#)), Serpolet (huile essentielle), Bourgeons de Pin, [Gingembre](#), [Curcuma](#), [Cannelle](#)+Clous de Girofle (huile essentielle), Tea tree (huile essentielle), [Ganoderma](#) (Reishi), Shiitaké, Lapacho (Pau d'arco), Chlorure de magnésium, Chêne, Aigremoine, Saule blanc, Origan (huile essentielle), Renouée des oiseaux, Huile de Nigelle (Cumin noir), Inule odorante (huile essentielle) – [Conseils : supprimer produits laitiers et [gluten](#)]

**GRIPPE, ÉTAT FÉBRILE, REFROIDISSEMENT :** [Gelée royale](#)+[Ginseng](#), [Propolis](#), [Echinacea](#), [Cannelle](#)+Clous de Girofle (huile essentielle), [Ail](#) (bulbes), [Rhodiola](#), [Gingembre](#), [Goji](#) (baies), Ravintsara (huile essentielle), [Shiitaké](#), [Ganoderma](#) (Reishi), Sapin baumier, [Thym](#) (huile essentielle), [Ginseng](#), Pin sylvestre, [Menthe Poivrée](#) (huile essentielle), [Eucalyptus](#) (huile essentielle), Lavande aspic (huile essentielle), Bois de Hô (huile essentielle), Tea tree (huile essentielle), Serpolet, Maïtaké, [Acérola](#), Romarin, Lapacho (Pau d'arco), Argousier, Chêne, Quinquina, Huile de Nigelle (Cumin noir), Reine des prés, Sureau, [Maca](#), [Chlorella](#), [Spiruline](#), Cynorrhodon (bais d'Églantier), [Curcuma](#), [Huile de Bourrache](#), Huile de Morue, [Citron](#), [Guarana](#), Sarriette, Pollen

**GRIPPE A (H1N1) :** [Propolis](#), [Gelée Royale](#)+[Ginseng](#), [Echinacea](#), [Cannelle](#)+Clous de Girofle (huile essentielle), [Ganoderma](#) (Reishi), [Rhodiola](#), [Shiitaké](#), Maïtaké, [Griffe du Chat](#) (Uncaria tomentosa), Vitamine C naturelle ([Goji](#), [Acérola](#)), Argousier, Camu-camu, Cynorrhodon, [Ortie](#), Kiwi, [Citron](#)), Badiane (Anis étoilé), Ravintsara (huile essentielle), Pamplemousse, [Thym](#), [Gingembre](#), Cynorrhodon (baies d'Églantier)

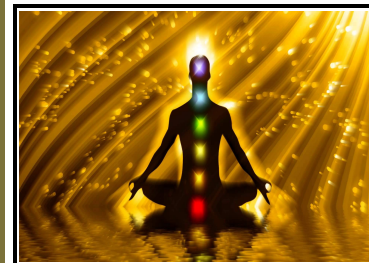
**RHUME, RHINITE :** [Ginseng](#)+[Gelée Royale](#) (prévention), [Echinacea](#), [Ganoderma](#) (Reishi), [Thym](#) (huile essentielle), [Propolis](#), [Ail](#) (bulbes), [Citron](#), Sureau noir, [Eucalyptus](#) (huile essentielle), Sapin baumier (huile essentielle), [Rhodiola](#), Bourgeon de pin, [Ganoderma](#) (Reishi), [Menthe Poivrée](#), Bois de Hô (huile essentielle), Serpolet, Lapacho (Pau d'arco), [Cannelle](#)+Clous de Girofle (huile essentielle), Saro (huile essentielle), Pin sylvestre (huile essentielle), Argousier (prévention), Ravintsara (huile essentielle), Romarin, [Bourrache](#), Plantain, Lavande – [Conseils : supprimer produits laitiers]

**ALLERGIES RESPIRATOIRES (RHUME DES FOINS, ALLERGIE AU POLLEN/ À LA POUSSIÈRE, RHINITE ALLERGIQUE) :** [Echinacea](#), [Ganoderma](#) (Reishi), Pin sylvestre (huile essentielle), [Fenugrec](#), [Propolis](#), Ronces (feuilles), Plantain, Desmodium, [Eucalyptus](#) (huile essentielle), [Propolis](#), Vitamine C naturelle ([Goji](#), [Acérola](#)), Argousier, Camu-camu, Cynorrhodon, [Ortie](#), Kiwi, [Citron](#)), [Gingembre](#)+[Curcuma](#), [Thym](#) (huile essentielle), [Shiitaké](#), [Ail](#) (bulbes)+Lapacho (Pau d'arco), [Cannelle](#)+Clous de Girofle (huile essentielle), Chlorure de magnésium, Onagre (Huile végétale), Encens oliban ([Boswellia](#)), Lavande (huile essentielle), [Rhodiola](#), Rose (huile essentielle), [Chardon Marie](#), Fumeterre, Radis noir, Huile de Nigelle (Cumin noir), Estragon (huile essentielle), [Ortie](#), [Miel](#), Persil, Khella (huile essentielle), Niaouli (huile essentielle), Angélique chinoise (Dong quai) – [Conseils : Décongestionner la lymphe avec des plantes astringents – Diminuer fortement l'apport d'aliments acides]

**PROTECTION CONTRE LA POLLUTION, FUMÉE DU TABAC :** [Ganoderma](#) (Reishi), [Propolis](#), Pin sylvestre (huile essentielle), [Echinacea](#), [Curcuma](#)+[Gingembre](#), [Griffe du Chat](#) (Uncaria tomentosa), [Thym](#) (tisane+huile essentielle), [Ail](#)+Oignon (bulbes), [Eucalyptus](#), Sapin, [Ganoderma](#) (Reishi), Vitamine C naturelle ([Goji](#), [Acérola](#), [Fenugrec](#)), Argousier, Camu-camu, Cynorrhodon, [Ortie](#), Kiwi, [Citron](#)), Plantain, Huile de Nigelle (Cumin noir), [Cannelle](#)+Clous de Girofle, Encens oliban ([Boswellia](#)), Serpolet, Chêne, Desmodium, Romarin – [Conseils : Décongestionner la lymphe avec des plantes astringents – Diminuer fortement l'apport d'aliments acides]

**ASTHME :** Pin sylvestre (huile essentielle), [Fenugrec](#), [Ganoderma](#) (Reishi), Epinette noir (Epicea), [Ail](#)+Oignon (bulbes), [Echinacea](#), [Griffe du Chat](#) (Uncaria tomentosa), [Thym](#) (tisane+huile essentielle), Cardamome (usage en Inde), Vitamine C naturelle ([Goji](#), [Acérola](#)), Argousier, Camu-camu, Cynorrhodon, [Ortie](#), Kiwi, [Citron](#)), Desmodium, Plantain, Huile de Nigelle (Cumin noir), [Curcuma](#)+[Gingembre](#), Radis noir, [Ganoderma](#) (Reishi), [Shiitaké](#), [Eucalyptus](#), Romarin à cinéole (huile essentielle) [Schizandra](#), Encens oliban ([Boswellia](#)), Rooibos tea, Lavande, [Huile de Bourrache](#), Khella (huile essentielle), Niaouli (huile essentielle), [Gotu Kola](#) (Centella asiatica), [Astragale](#), Alfalfa (Luzerne), Serpolet, Anis vert, Chêne, Badiane (huile essentielle), Basilic (huile essentielle) – [Conseils : Décongestionner la lymphe avec des plantes astringents – Diminuer fortement l'apport d'aliments acides]

**RHINOPHARYNGITE :** [Echinacea](#), [Eucalyptus](#) (huile essentielle), Ravintsara (huile essentielle), Bois de Hô (huile essentielle), [Thym](#) (tisanes et huile essentielle), Manuka (huile essentielle), [Ganoderma](#) (Reishi), Argousier, [Goji](#) (baies), [Acérola](#), Mauve, Orme



(écorce), Plantain, Origan (huile essentielle), Tea tree (huile essentielle), Lapacho (Pau d'arco), [Citron](#) – [Conseils : supprimer produits laitiers]

**POUMONS (BRONCHITE, LARYNGITE, PHARYNGITE...)** : [Echinacea](#), [Ganoderma](#) (Reishi), [Eucalyptus](#) (huile essentielle), Pin sylvestre (huile essentielle), [Thym](#) (huile essentielle), [Ganoderma](#) (Reishi), [Curcuma](#), [Fenugrec](#), Ronces (feuilles), Plantain, [Ail](#)+Oignon sur les poumons (usage externe), Plantain, [Propolis](#), Ajowan (huile essentielle), Origan (huile essentielle), Huile de Nigelle (Cumin noir), [Shiitaké](#), (bulbes), [Griffe du Chat](#) (*Uncaria tomentosa*), Ravintsara (huile essentielle), Lavande aspic (huile essentielle), Romarin (huile essentielle), [Goji](#) (baies), [Acérola](#), Extrait de pépins de pamplemousse, Plantain, Lapacho (Pau d'arco), Châtaignier, Tussilage, Chêne, [Bourrache](#), Alfalfa (Luzerne), [Gotu Kola](#) (*Centella asiatica*) Grindéla, Marube blanc, Argousier, [Schisandra](#), Renouée des oiseaux, Kiwi – [Conseils : supprimer produits laitiers]

**CONGESTION PULMONAIRE (FLUIDIFIANTE DES BRONCHES, FAVORISE L'EXPECTORATION)** : [Fenugrec](#), [Ganoderma](#) (Reishi), [Propolis](#), Romarin (tisanes et huile essentielle, usage interne et externe), [Thym](#) (tisanes et huile essentielle), Aneth, Sapin baumier, [Ail](#)+Oignon sur les poumons (usage externe), Mauve, Tussilage, Plantain, Figue, Coquelicot, Bouillon blanc, [Curcuma](#), Anis vert, Badiane (Anis étoilé), Origan

**PNEUMONIE, PLEURÉSIE (INFECTIONS DES POUMONS)** : [Ganoderma](#) (Reishi), Origan, Cyprès vert, Cannelle, [Thym](#), Serpolet, Ravintsara, Sapin baumier, [Echinacea](#), Saro, Sarriette des montagnes, [Propolis](#), Sauge, [Eucalyptus](#), [Fenugrec](#), Pin sylvestre, [Ail](#)+Oignon (bulbes), Vitamine C naturelle ([Goji](#), [Acérola](#), Argousier, Camu-camu, Cynorrhodon, [Ortie](#), Kiwi, [Citron](#)) Romarin, Plantain

**SINUSITE** : [Echinacea](#), Pin sylvestre (huile essentielle), Bourgeons de pin, [Eucalyptus](#) (huile essentielle), [Ganoderma](#) (Reishi), Ronces (feuilles), Sapin, Plantain, [Thym](#) (huile essentielle), [Harpagophytum](#) (Griffe du diable), [Ail](#) (bulbes), Radis noir, Pin (bourgeons), Argousier, [Fenugrec](#), Ravinstara (huile), Bois de Hô (huile essentielle), Argousier, [Spiruline](#), Oignon, Sarriette, Marrube blanc, Argile verte, [Miel](#), Vinaigre de cidre – [Conseils : supprimer produits laitiers]

**TOUX CHRONIQUE** : [Ganoderma](#) (Reishi), [Propolis](#), [Fenugrec](#), [Thym](#) (huile essentielle), [Shiitaké](#), Griiffe du chat (*uncaria tomentosa*), [Eucalyptus](#), Cyprès (huile essentielle), Réglisse, Serpolet, [Ail](#) (bulbes), [Gelée royale](#), Orme rouge (écorce), Lapacho (écorce), Vitamine C naturelle ([Goji](#), [Acérola](#), Argousier, Camu-camu, Cynorrhodon, [Ortie](#), Kiwi, [Citron](#)), [Echinacea](#), Lavande aspic (huile essentielle), Sapin (huile essentielle), Pin sylvestre (huile essentielle), Ravintsara (huile essentielle), Origan (huile essentielle), Sarriette, [Schisandra](#), Pulmonaire, Dictame de crête, Oignon, Mauve, Persil, Chêne, Saro (huile essentielle), Tea tree (huile essentielle), Plantain, Romarin, Renouée des oiseaux [Conseils : supprimer [gluten](#) et produits laitiers]

**COQUELUCHE (INFECTION RESPIRATOIRE LONGUE)** : [Ganoderma](#) (Reishi), [Echinacea](#), [Propolis](#), [Thym](#) (huile essentielle), [Ail](#) (bulbes)+Oignon, Cyprès vert( huile essentielle), Serpolet (huile essentielle), Pin sylvestre (huile essentielle), [Fenugrec](#), Ravintsara (huile essentielle), Sapin baumier (huile essentielle), Saro (huile essentielle), Lapacho (Pau d'arco), Coquelicot, Ciste (huile essentielle), [Eucalyptus](#) (huile essentielle), Origan (huile essentielle), Lavande (huile essentielle), [Acérola](#), Basilic, [Curcuma](#), Châtaignier, Chêne, [Fenugrec](#), [Mandragore](#)

**OTITE, PROBLÈMES ORL** : [Propolis](#), [Ganoderma](#) (Reishi), [Echinacea](#), Lavande aspic (huile essentielle), [Eucalyptus](#) (huile essentielle), Persil (jus), [Ail](#) (bulbes)+Oignon sur les oreilles (usage externe), Pin sylvestre, [Cannelle](#) (huile essentielle), Ravintsara (huile essentielle), Plantain, [Thym](#) (huile essentielle), Origan (huile essentielle), [Gingembre](#), Lapacho (Pau d'arco), [Ganoderma](#) (Reishi), Sarriette (huile essentielle), Serpolet, Huile de Nigelle (Cumin noir), Extrait de pépins de pamplemousse, Tea tree (huile essentielle), Saro (huile essentielle), Sauge (huile essentielle), Sapin, Ajowan (huile essentielle), Clous de Girofle, [Menthe Poivrée](#) (huile essentielle), Argousier, [Acérola](#), [Citron](#), [Ortie](#), Sarriette, [Shiitaké](#), Romarin, [Goji](#) (baies) – [Conseils : Supprimer totalement les produits laitiers]

**MONONUCLÉOSE** : [Ginseng](#)+[Gelée Royale](#), [Ganoderma](#) (Reishi), [Echinacea](#), [Cordyceps](#), [Shiitaké](#)+Maitaké, [Cannelle](#)+Clous de Girofle+[Thym](#) (huile essentielle), Vitamine C naturelle ([Goji](#), [Acérola](#), Argousier, Camu-camu, Cynorrhodon, [Ortie](#), [Citron](#)), Ravintsara (huile essentielle), [Griffe du Chat](#) (*Uncaria tomentosa*), [Chlorella](#), Saro (huile essentielle),[Chardon Marie](#)+Pissenlit+[Artichaut](#), [Griffe du Chat](#) (*Uncaria tomentosa*), Lapacho (Pau d'arco), [Astragale](#), Quinquina, [Maca](#), [Aloe Vera](#), [Fenugrec](#) – [Conseils : Manger beaucoup de fruits même si cela vous donne des diarrhées – Supprimer [gluten](#) et produits laitiers – Arrêter le sport plusieurs semaines – Prendre des bains de soleil]

**TUBERCULOSE** : [Ganoderma](#) (Reishi), [Echinacea](#), [Griffe du Chat](#) (*Uncaria tomentosa*), Chêne, [Rhodiola](#), [Propolis](#), [Maca](#), [Echinacea](#), Huile de Nigelle (Cumin noir), Papaye, [Spiruline](#), Prêle, Renouée des oiseaux, Houblon, Papaye, huile de Foie de Morue, [Acérola](#), Renouée des oiseaux

**SIDA, IMMUNODÉFICIENCE HIV (RENFORCER LE SYSTÈME IMMUNITAIRE)** : [Ganoderma](#) (Reishi), [Cordyceps](#), [Griffe du Chat](#) (*Uncaria tomentosa*), Lapacho (Pau d'arco),

**Ortie** (graines=fruits), **Shiitaké**, **Cannelle**+Clous de Girofle (huile essentielle, **Curcuma**+**Gingembre**+Poivre noir, Huile de Nigelle (Cumin noir), Vitamine C naturelle (**Goji**, **Acérola**, Argousier, Camu-camu, Cynorrhodon, **Ortie**, Kiwi, **Citron**), Rooibos tea, Argile blanche et verte (usage interne), **Ail** (bulbes), **Huile de Bourrache**, Huile d'Onacre, **Echinacea**, Bardane [Conseils : Décongestionner d'urgence le système lymphatique – Nettoyer le sang – Drainer les reins, les intestins, la peau]

**MALADIES SEXUELLEMENT TRANSMISSIBLES (GONORRÉE, SYPHILIS...)** : **Echinacea**, **Griffe du Chat** (*Uncaria tomentosa*), Lapacho (Pau d'Arco), Shitaké, Maitaké, **Ganoderma** (Reishi), **Ortie**, Lotus sacré (usage traditionnel), Vitamine C naturelle (**Goji**, **Acérola**, Argousier, Camu-camu, Cynorrhodon, **Ortie**, Kiwi, **Citron**)

**POLIOMYÉLITE, POLIO** : **Shiitaké**, Ail, Maitaké, **Ortie** (Conseil : voir également plantes antivirales ci dessus)

**TÉTANOS** : **Curcuma**+**Gingembre**+Poivre noir, **Thym**, **Cannelle**, Clous de Girofle, **Griffe du Chat** (*Uncaria tomentosa*), **Ganoderma** (Reishi), **Shiitaké**, Maitaké, Galanga

**HÉPATITE, CIRRHOSE, INFLAMMATION DU FOIE** : **Ganoderma** (Reishi), **Chardon Marie**, **Curcuma**, Desmodium, **Cordyceps**, **Schizandra**, Chrysanthellum americanum, Romarin, **Citron**, Clous de girofle (huile essentielle), Lavande aspic (huile essentielle), Bardane, Absinthe, Betterave, Pissenlit, Gentiane, Verge d'or, Radis noir, Basilic (huile essentielle), Fumeterre, Carotte, Ravintsara (huile essentielle), **Tribulus**, **Goji**, Dictame de crête, **Thym** (huile essentielle), **Artichaut**, Laurier noble, **Menthe Poivrée**, **Schizandra**, **Harpagophytum** (Griffe du diable), Chélidoine, Lapacho (Pau d'arco), **Rhodiola**, **Ashwagandha**, Aubier de Tilleul, Maitaké – [Conseils : supprimer alcool et aliments acides – Prendre plantes et fruits toniques/amers]

**DÉTOXINATION, NETTOYAGE EN PROFONDEUR, MÉTAUX LOURDS, POLLUANTS**

: **Chlorella**+Ail des ours+Coriandre, **Ganoderma** (Reishi), Patience jaune, **Spiruline**, **Propolis**, Bardane, **Curcuma**+**Gingembre**+Poivre noir, Livèche, Lierre terrestre, **Griffe du chat** (*Uncaria tomentosa*), Varech (*Fucus*), Desmodium, **Chardon Marie**, **Ail** (bulbes), **Aloe Vera**, Alfalfa (Luzerne), Charbon végétal (haute dose), Psyllium, **Harpagophytum** (Griffe du diable), Kudzu, Oignon, **Shiitaké**+Maitaké, Lapacho (Pau d'arco), **Goji** (baies), Vitamine C naturelle (**Goji**, **Acérola**, Argousier, Camu-camu, Cynorrhodon, **Ortie**, Kiwi, **Citron**), Bardane, Réglisse, **Rhodiola**, **Schizandra**, **Açaï** (baies), Céleri, Clous de girofle (huile essentielle), Trèfle rouge, **Huile de Bourrache**, Aubier de Tilleul, Dictame de crête, Jus de légumes verts sombres, Fruits (surtout les fruits acides et astringents)- [Conseils : Jeûner est très efficace pour détoxiner – Drainer la lymphe et les émonctoires]

**SYMPTÔMES DE DÉTOXINATION** : Langue blanche, fièvre, fatigue, frilosité, mucus, glaires, ganglions légèrement gonflés, boutons, conjonctivites, eczéma, diarrhées, hémorroïdes, transpiration, maux de tête, douleurs musculaires et articulaires – Détoxination plus forte : sang dans les urines, selles, irritabilité, colère, zona, herpès, virus et autres bactéries... – [Conseils : Manger cuit pour ralentir la détoxination – Boire beaucoup d'eau – Drainer les reins, intestins, peau pour favoriser la sortie des toxines – Accepter les symptômes et se reposer, c'est la maladie qui ressort – Prendre des antibiotiques bloque la détoxination et augmente les toxines dans le corps]

**VACCINS (LIMITER LES ÉVENTUELS EFFETS SECONDAIRES)** : Cataplasme d'Argile blanche ou verte (sur le vaccin), Charbon végétal (grande quantité), **Ganoderma** (Reishi), **Acérola**, Vitamine C naturelle (**Goji**, **Acérola**, Argousier, Camu-Camu, Cynorrhodon, **Ortie**, Kiwi, **Citron**), **Chlorella**+**Spiruline**, Ail des ours, Coriandre, **Griffe du Chat** (*Uncaria tomentosa*), Lapacho (Pau d'Arco), **Ail** (bulbes) – [Conseils : Drainer foie, reins, lymphe, sang]

**MORSURES DE SERPENTS, ANIMAUX ENRAGÉS, PIQÛRES DE MÉDUSES, D'INSECTES, DÉMANGEAISONS** : **Propolis** (usage interne et externe), Lavande aspic (huile essentielle), **Echinacea**, **Ail**+Oignon (usage interne et externe), **Citron** (usage traditionnel), **Ganoderma** (Reishi), Argile blanche et verte (usage externe), Tea tree (huile essentielle) **Millepertuis** (huile essentielle), Lapacho (Pau d'arco), **Mandragore** (usage traditionnel), Estragon (huile essentielle), Plantain (usage externe), Vitamine C naturelle (**Goji**, **Acérola**, Argousier, Camu-Camu, Cynorrhodon, **Ortie**, Kiwi, **Citron**), Camomille romaine (huile essentielle), **Aloe vera**, **Chardon Marie**, Charbon végétal (en grande quantité), Sarriette, Psyllium, Sarriette (huile essentielle), Sauge (huile essentielle), Desmodium et **Chardon marie** (ralentir l'intoxication en interne) – [Conseils : Boire beaucoup d'eau avec du **Citron** – Cataplasme d'argile sur la zone infectée – Drainer lymphe et sang]

**MALADIE DE LYME (INFECTION BACTÉRIENNE)** : **Echinacea**, **Propolis**, **Ganoderma** (Reishi), **Citron**, **Ail** (bulbes), **Thym**, **Aloe Vera**, **Griffe du Chat** (*Uncaria tomentosa*), **Cannelle** (huile essentielle), **Goji** (baies), Lapacho (Pau d'arco), Argousier, Chlorure de magnésium, Pamplemousse, **Ortie**, Clous de Girofle (huile essentielle)

**MALADIES AUTO-IMMUNES** : Ravintsara (huile essentielle), Ciste (huile essentielle), **Goji** (baies), **Griffe du Chat** (*Uncaria tomentosa*), **Açaï** (baies), **Aloe Vera**, **Huile de Bourrache**, (feuilles, huile), Epinette noire (*Epicea*), huile de Foie de morue, huile d'Onacre, Argousier,

**Propolis**, Bardane, [Shiitaké](#), Maitaké, [Ganoderma](#) (Reishi) – [Conseils : Drainer la lymphe en urgence – Drainer intestins, reins, peau – Informations : le système immunitaire attaque ses propres cellules car le corps est congestionner donc drainer les organes pour décongestionner]

**SCLÉROSE EN PLAQUES** : Ciste (huile essentielle), [Omega 3](#), [Huile de Bourrache](#), Huile d'Onacre, [Ashwagandha](#), Sarriette, [Goji](#) (baies), huile de foie de Morue, Basilic (huile essentielle), Pin sylvestre (huile essentielle), Argousier, Verveine odorante, [Griffe du Chat](#) (*Uncaria tomentosa*), [Ganoderma](#) (Reishi) – [Conseils : Drainer la lymphe, les reins, les intestins, la peau – Détoxiner le corps des métaux lourds]

**LUPUS** : [huile de Bourrache](#), huile d'Onacre, [Levure de Bière](#), [Ganoderma](#) (Reishi), Vitamine C naturelle ([Goji](#), [Acérola](#), Argousier, Camu-camu, Cynorrhodon, [Ortie](#), Kiwi, [Citron](#)), huile de Foie de morue, Prêle

**FIBROMYALGIE** : [Ganoderma](#) (Reishi), [Griffonia Simplicifolia](#) (L-5HTP), [Rhodiola](#), [Goji](#) (baies), [Griffe du Chat](#) (*Uncaria tomentosa*), [Ginseng](#), [Magnésium Marin](#), [Aloe Vera](#), [Harpagophytum](#) (Griffe du diable), [Levure de Bière](#) revivifiable, [Ashwagandha](#), [Ortie](#), Epinette noire (Epicea), Verveine, Jus de Carotte – [Conseils : Supprimer définitivement [Gluten](#) et produits laitiers – Drainer la lymphe – Diminuer l'apport d'aliments acidifiants pour l'organisme – Prendre des plantes adaptogènes – Voir l'article sur les [intolérances alimentaires dont le Gluten](#)]

**LEUCÉMIE (CANCER DE LA MOELLE OSSEUSE, CANCER DU SANG) – (EN PRÉVENTION)** : [Curcuma](#)+[Gingembre](#)+Poivre noir (en cure), [Griffe du Chat](#) (*Uncaria tomentosa*), [Cannelle](#)+Girofle (en cure), Lapacho (Pau d'arco), [Aloe Vera](#), Vitamine C naturelle ([Goji](#), [Acérola](#), Argousier, Camu-camu, Cynorrhodon, [Ortie](#), Kiwi, [Citron](#)), [Propolis](#), [Ganoderma](#) (Reishi), Ail des ours, [Ail](#), [Chlorella](#) [Conseils : Supprimer [gluten](#) et produits laitiers – Drainer la lymphe – Voir l'article sur les [intolérances alimentaires dont le Gluten](#)]

**LYMPHOME (CANCER DU SYSTÈME LYMPHATIQUE) – (EN PRÉVENTION)** : [Curcuma](#)+[Gingembre](#)+Poivre noir, <a href="https://mr-ginseng.com/griffe-du-chat-uncaria-tomentosa/">Griffe du Chat (*Uncaria tomentosa*), [Ail](#) (bulbes), [Cannelle](#), [Aloe Vera](#), [Chlorella](#), [Citron](#), Ail des ours, Plantain, Fragon, Souci (Calendula), [Fenugrec](#), Mélilot, Dictame de crête, Chélidoine, [Ganoderma](#) (Reishi) [Conseils : Supprimer [gluten](#) et produits laitiers – Drainer la lymphe – Voir l'article sur les [intolérances alimentaires dont le Gluten](#)]

**LYMPHE (DÉCONGESTIONNER, DRAINER)** : Fruits et plantes astringents, Cèdre de l'Atlas, Gratteron (Gaillet), Bardane, Plantain, Fragon épineux (Petit houx), Ronces, Chêne, Mélilot, Criste marine, [Ail](#) (bulbes), Santal, Trèfle rouge, Palmarosa, Vétiver, Cèdre de Virginie, Cyprès vert, Angélique chinoise, Pensée sauvage, [Curcuma](#)+[Gingembre](#)+Poivre noir, Amyris, Huile de Ricin (cataplasmes), Laurier noble, Lentisque, Dicame de crête, [Fenugrec](#), Niaouli, Clous de girofle, Ciste, Céleri, Macadamia, [Millepertuis](#) (huile végétale) Noisette (huile végétale), Chélidoine, Souci (Calendula), Sarrasin, Reine des prés, Noix, Plantain, Pin sylvestre, [Gotu Kola](#) (*Centella asiatica*), Bois de Rose, Tea tree, Palmarosa, Hamamélis, Raisin noir, [Ortie](#) – [Conseils : Exercice physique modéré pour faciliter le travail de la lymphe – Drainer les reins, les intestins et la peau pour favoriser la sortie des toxines]

**KYSTE** : Cataplasme d'Argile verte ou blanche, [Griffe du Chat](#) (*Uncaria tomentosa*), Lapacho (Pau d'arco), Clous de Girofle, Prêle, [Citron](#)

**MALADIES TROPICALES (PALUDISME, MIBIASE, FIÈVRE, TYPHOÏDE, MALARIA, CHOLÉRA)** : Origan (huile essentielle), [Cannelle](#) (écorce), Quinquina (écorces), [Griffe du Chat](#) (écorces), *Artemisia annua* (Paludisme), [Menthe Poivrée](#) (huile essentielle), Serpolet, Saro (huile essentielle), Clous de Girofle, Basilic, [Eucalyptus](#), [Ail](#) (bulbes), [Thym](#) (huile essentielle), [Citron](#), Lotus sacré

**STAPHYLOCOQUE DORÉ (BACTÉRIE PUISSANTE)** : Echinacea, Origan (huile essentielle), [Propolis](#), Romarin à cinéole (huile essentielle), Sauge (huile essentielle), Lapacho (Pau d'arco), [Ail](#), Charbon végétal, [Shiitaké](#)+Maitaké, Chlorure de magnésium, Extrait de pépins de pamplemousse, [Cannelle](#) (huile essentielle), Clou de Girofle (huile essentielle) [Miel](#), Busserole, Souci, [Thym](#) (tisane) – [Conseils : Drainer la lymphe, les reins, les intestins et la peau pour favoriser la sortie des toxines – Supprimer [gluten](#) et produits laitiers – Privilégier les fruits et les légumes]

**DÉSINFECTANT AÉRIEN (HUILES ESSENTIELLES)** : [Cannelle](#) (huile essentielle), [Thym](#) (huile essentielle), Serpolet (huile essentielle), Sauge (huile essentielle), Manuka (huile essentielle), Pamplemousse (huile essentielle), Pin sylvestre, [Eucalyptus](#) (huile essentielle), [Citron](#) (huile essentielle), [Menthe Poivrée](#)

COPYRIGHT © MR-GINSENG.COM

**INTESTINS | DIARRHÉE | CONSTIPATION**

**PURIFICATION, MALADIES DES INTESTINS :**

[Curcuma](#)+[Gingembre](#), [Aloe Vera](#), [Chlorella](#), [Spiruline](#), Charbon végétal, [Psyllium](#), [Ail](#) (bulbes), [Griffe du Chat](#) (*Uncaria tomentosa*), [Acérola](#), Argile blanche et verte, Huile de Nigelle (Cumin noir), Myrtille (racines), Orme rouge, Réglisse, Galanga, [Ortie](#), Pissenlit, [Ganoderma](#) (Reishi), Légumes verts – [Conseils : manger beaucoup de fruits astringents et jus de légumes]

**MAL AU VENTRE, SPASMES DIGESTIFS :** [Menthe](#)

[Poivrée](#) (huile essentielle), [Acérola](#), [Curcuma](#), [Citron](#), Badiane (Anis étoilé), Basilic tropical (huile essentielle), Charbon végétal, [Cannelle](#), Cardamone, Camomille romaine (huile essentielle), Anis, Argile blanche et verte, Angélique (huile essentielle), [Levure](#)

[de Bière](#) activé, Myrtille (racines), [Mélisse](#), Lavande aspic (huile essentielle), Orme rouge, Chêne, [Millepertuis](#), Romarin, [Griffe du Chat](#) (*Uncaria tomentosa*), Clous de Girofle (huile essentielle)

**GASTRO-ENTÉRITE :** [Cannelle](#) (huile essentielle), [Thym](#) (huile essentielle), [Acérola](#), [Griffe du Chat](#) (*Uncaria tomentosa*), Charbon végétal, [Curcuma](#), Serpolet, Clous de Girofle (huile essentielle), Carotte, [Ail](#) (bulbes), [Ganoderma](#) (Reishi), Lapacho (Pau d'arco), Argile blanche, Anis vert, Badiane, [Levure de Bière](#) activé, Myrtille, Argile verte, Saro (huile essentielle), Ajowan (huile essentielle), Tea tree (huile essentielle), [Aloe Vera](#), Estragon (huile essentielle), Ravintsara (huile essentielle)

**INTOXICATION ALIMENTAIRE, INDIGESTION :** [Propolis](#), [Ganoderma](#) (Reishi), [Cannelle](#) (huile essentielle), [Curcuma](#), [Chardon Marie](#)+[Artichaut](#), Desmodium, Charbon végétal (à haute dose), [Curcuma](#)+[Gingembre](#)+Poivre noir, Origan (huile essentielle), Clous de girofle (huile essentielle), [Thym](#) (huile essentielle), Argile blanche et verte, [Citron](#), Cardamone, [Ginseng](#), Lavande aspic (huile essentielle), [Psyllium](#), [Schisandra](#) (baies), [Griffe du Chat](#) (*Uncaria tomentosa*), Argousier (baies), Serpolet, Tea tree, Carotte (jus frais), [Harpagophytum](#) (Griffe du diable), Persil, [Menthe Poivrée](#), Romarin, Myrtille (baies), Réglisse, Radis noir – [Conseils : la grande majorité des épices sont radicales]

**INTOXICATION ALIMENTAIRE (POUR NETTOYER APRÈS), NETTOYER LES INTESTINS**

: [Ganoderma](#) (Reishi), Livèche, [Chlorella](#), [Aloe Vera](#), Charbon végétal, Argile blanche et verte, [Psyllium](#), [Curcuma](#)+[Gingembre](#)+Poivre noir, [Cannelle](#)+Girofle+[Thym](#), Cardamone, Myrtille (baies), [Griffe du Chat](#) (*Uncaria tomentosa*), Extrait de pépins de pamplemousse, Origan, [Chardon Marie](#)+Desmodium (intoxication), [Ortie](#) (feuilles, graines, racines), Boldo, Radis noir+[Artichaut](#), Bardane – [Conseils : les épices sont radicales – les baies en grande quantité sont également efficaces pour purifier les intestins : Myrtille (baies), [Goji](#) (baies), [Açaï](#) (baies), Argousier (baies) Genévrier (baies), Cassis (baies), [Schizandra](#) (baies), Cynorrhodon (baies)]

**INTOXICATION MÉDICAMENTEUSE, CHIMIQUE, EMPOISONNEMENT :** [Ganoderma](#)

(Reishi), [Propolis](#), [Griffe du Chat](#) (*Uncaria tomentosa*), Charbon végétal (à haute dose), Argile blanche, [Curcuma](#)+[Gingembre](#)+Poivre noir, [Chardon Marie](#)+Desmodium (foie), [Cannelle](#)+Girofle+[Thym](#), [Schisandra](#), Bardane, [Chlorella](#), [Ginseng](#), Romarin, Boldo+Radis noir+[Artichaut](#) (foie), Salsepareille, [Griffe du Chat](#) (*Uncaria tomentosa*), [Thym](#), [Harpagophytum](#) (Griffe du diable)

**POISONS MAJEURS POUR L'ORGANISME :** alcool, [gluten](#), produits laitiers, tabac, [café](#), sel, sucres raffinés, plats préparés, pesticides... produits chimiques – [Informations : le corps va éliminer ces poisons comme il peut : diarrhées, urines brûlantes, boutons, ulcères, kystes, fièvre...]

**DIARRHÉE, COLIQUE :** [Cannelle](#) (huile essentielle)+Girofle, [Curcuma](#), Charbon végétal, Renouée des oiseaux, Argile blanche et verte, Riz blanc (eau), Myrtille (racines), Aigremoine, Cassis (baies), Cynorrhodon (baies d'Eglantier), [Gingembre](#), Carotte, [Thym](#) (tisanes), Thé noir, [Psyllium](#), Chêne, [Levure de Bière](#) revivifiable, [Schisandra](#), Carotte, Argousier, Lapacho (Pau d'arco), Griffe du chat (*Uncaria tomentosa*), Extrait de pépins de pamplemousse, [Guarana](#), Quinquina, Prêle, [Aloe vera](#), Dictame de crête, Huile de Nigelle (Cumin noir), Clous de Girofle (huile essentielle), Orme rouge, [Miel](#), Géranium, Aigremoine – [Conseils : Dans la mesure du supportable, laisser votre corps évacuer ce dont il a besoin sans trop intervenir – Supprimer alcool, café, sucre raffiné, [gluten](#) et produits laitiers]

**DIARRHÉE CHRONIQUE :** (Voir article sur [les intolérances alimentaires dont le Gluten](#)),

Argile blanche, Argile verte, Chêne, Charbon végétal, [Cannelle](#), Myrtille (baies), [Curcuma](#)+[Gingembre](#), [Boswellia](#), [Psyllium](#), Renouée des oiseaux, [Griffe du Chat](#) (*Uncaria tomentosa*) – [Conseils : Supprimer alcool, café, sucre raffiné, [Gluten](#) et produits laitiers]

**CANDIDOSE (CANDIDA ALBICANS) :** [Echinacea](#), [Ail](#) (bulbes), [Propolis](#), [Garcinia Cambogia](#), Extrait de Pépins de Pamplemousse, Saugue officinale (huile essentielle),

Romarin à cinéole (feuilles et huile essentielle), Origan (huile essentielle), Lapacho (Pau d'arco), [Curcuma](#)+[Gingembre](#)+Poivre noir, Saro (huile essentielle), [Griffe du Chat](#) (Uncaria tomentosa), Cardamone, Ajowan (huile essentielle), [Cannelle](#), Tea tree(huile essentielle), [Ail](#) des ours, Pamplemousse, [Thym](#) (huile essentielle), [Eucalyptus](#), Clou de Girofle, [Aloe Vera](#), Galanga, Oignon – [Conseils : Supprimer sucre raffiné, [gluten](#) et produits laitiers]

**HELICOBACTER PILORI (BACTÉRIES DANS L'ESTOMAC ET L'INTESTIN) :** [Propolis](#), [Ail](#), [Curcuma](#)+[Gingembre](#)+Poivre noir, [Cannelle](#)+Clou de Girofle, Réglisse, [Echinacea](#), , Extrait de Pépins de pamplemousse, Origan, Lapacho (pau d'arco), [Griffe du Chat](#) (Uncaria tomentosa), [Aloe vera](#), Galanga, [Thym](#) (huile essentielle), Cardamone – [Conseils : Supprimer alcool, café, sucre raffiné, [Gluten](#) et produits laitiers]

**VERS INTESTINAUX, PARASITES INTESTINAUX :** [Ail](#) (bulbes), [Propolis](#), [Echinacea](#), [Griffe du Chat](#) (Uncaria tomentosa), Lapacho (Pau d'Arco), Oignon, [Cannelle](#)+Clou de Girofle, [Thym](#), Anis vert, [Citron](#), Badiane (Anis étoilé), Cardamone, Bardane, Pépin de courge, Lotus sacré, Thé noir – [Conseils : Supprimer [Gluten](#) et produits laitiers – Diminuer la viande]

**DYSENTERIE (DIARRHÉE, SANG, MUCUS) :** [Cannelle](#) (huile essentielle), [Griffe du Chat](#) (Uncaria tomentosa), Clous de Girofle (huile essentielle), Chêne, [Curcuma](#), Myrrhe (huile essentielle), Argile blanche, Argile verte, Origan (huile essentielle), [Gingembre](#), [Thym](#) (huile essentielle), Charbon végétal, Serpolet (huile essentielle), [Eucalyptus](#) (huile essentielle), Myrtille, Bleuet, Plantain, [Citron](#), Verge d'or, [Aloe Vera](#), Lotus sacré, Psyllium

**INTOLÉRANCES ALIMENTAIRES (GLUTEN, LACTOSE...) / ALLERGIES ALIMENTAIRES :** [Conseils : lire article sur [les intolérances alimentaires dont le Gluten](#)], Argile blanche, Argile verte, Charbon végétal, [Curcuma](#)+[Gingembre](#), Psyllium, [Aloe Vera](#), [Levure de Bière](#) revivifiable, [Spiruline](#)+[Chlorella](#), [Griffe du Chat](#) (Uncaria tomentosa), Lapacho (Pau d'arco), [Cannelle](#), Myrtille, Carotte, Probiotiques naturelles

**SYNDROME DE L'INTESTIN IRRITABLE (CÔLON IRRITÉ, COLOPATHIE) :** [Griffe du Chat](#) (Uncaria tomentosa), Charbon végétal, [Curcuma](#)+[Gingembre](#), Argile blanche, Argile verte, Jus de légumes (en quantité), Carotte (jus ou cuite), Pomme de terre (jus ou cuite), Psyllium, [Cannelle](#), Myrtille (baies ou jus), Grande cousoude, [Levure de Bière](#) revivifiable, Renouée des oiseaux, Chêne, Lithothamne, [Spiruline](#)+[Chlorella](#), [Aloe Vera](#), Lapacho (Pau d'arco), Orme rouge (écorce), Epinard, [Omega-3](#), Fruits doux ([Banane](#), Pêche, Abricot, [Avocat](#), Raisin, Dattes, Figs, Papaye) – [Conseils : lire article sur [les intolérances alimentaires dont le Gluten](#) – Supprimer alcool, [gluten](#), céréales et produits laitiers – Diminuer l'apport d'aliments acidifiants pour l'organisme – Monodiète de fruits bien mûrs – Ne pas manger de légumes crus, mais en jus ou cuits car très irritants – Bien mastiquer – Lavements intestinaux – Jeûner pour rétablir les intestins]

**SYNDROME DE L'INTESTIN PERMÉABLE (HYPERMÉABILITÉ INTESTINALE) :** [Griffe du Chat](#) (Uncaria tomentosa), [Curcuma](#)+[Gingembre](#), Jus de légumes (en quantité), Carotte (Jus ou cuite), Argile verte, Argile blanche, Charbon végétal, [Cannelle](#), [Levure de Bière](#) revivifiable, [Spiruline](#)+[Chlorella](#), [Aloe Vera](#), Lapacho (Pau d'arco), Orme rouge (écorce), Myrtille, [Omega-3](#), Pomme de terre (jus ou cuite), Monodiète de Fruits doux – [Conseils : lire article sur [les intolérances alimentaires dont le Gluten](#) – Supprimer alcool, [Gluten](#), céréales et produits laitiers – Diminuer l'apport d'aliments acidifiants pour l'organisme – Monodiète de fruits bien mûrs – Ne pas manger de légumes crus, mais en jus ou cuits car très irritants – Bien mastiquer – Lavements intestinaux – Jeûner pour rétablir les intestins]

**MALADIE DE CROHN :** [Curcuma](#)+[Boswellia](#), [Omega-3](#), [Griffe du Chat](#) (Uncaria tomentosa), [Cannelle](#) (écorce), Absinthe, [Aloe Vera](#) (jus), [Goji](#) (baies), [Ortie](#) (jus), Orme rouge (écorce), Lapacho (écorce) Camomille allemande, Huile de Nigelle (Cumin noir), Réglisse, Lapacho (Pau d'arco), [Gingembre](#), Psyllium – [Conseil : Diminuer l'apport d'aliments acidifiants pour l'organisme – Boire beaucoup de jus de légumes verts – Supprimer alcool, [Gluten](#), céréales et produits laitiers – Ne pas manger de légumes crus, mais cuits ou jus car très irritants]

**RESTAURER LA FLORE INTESTINALE :** [Griffe du Chat](#) (Uncaria tomentosa), Jus de légumes et fruits naturels, Psyllium, Charbon végétal, Chicorée (racine), [Propolis](#), Myrtille, Carotte (jus), [Levure de Bière](#), [Aloe Vera](#) (jus), [Ail](#) (bulbes), [Chlorella](#)+[Spiruline](#), [Cannelle](#), [Curcuma](#)+[Gingembre](#), Probiotiques+prébiotiques naturels [Conseils : lire article sur [les intolérances alimentaires dont le Gluten](#) – Supprimer alcool, [Gluten](#), céréales et produits laitiers – Diminuer l'apport d'aliments acidifiants pour l'organisme – Monodiète de fruits bien mûrs – Ne pas manger de légumes crus, mais cuits ou jus car très irritants – Bien mastiquer – Lavements intestinaux – Jeûner pour rétablir les intestins]

**PROBIOTIQUES+PRÉBIOTIQUES NATURELS (BONNES BACTÉRIES POUR L'INTESTIN) :** Kéfir, Chicorée (racines), [Ail](#) (bulbes), [Levure de Bière](#) revivifiable, [Chlorella](#)+[Spiruline](#), [Banane](#), Oignon, Avoine, Topinambour, Psyllium (prébiotique), Pomme de terre, Pissenlit (prébiotique) – [Informations : Jus de légumes et fruits sont très riches en probiotiques et prébiotiques naturels]

**PRÉVENIR DIARRHÉE (AVANT ALCOOL OU REPAS COPIEUX) :** Charbon végétal (à haute dose), Argile blanche et verte (pansement gastrique et intestinal), Eau de riz blanc

(pansement gastrique et intestinal), Myrtille, [Ginseng](#), [Levure de Bière](#) activée, [Cannelle](#), [Curcuma](#), [Gingembre](#), [Thym](#), Desmodium – [Conseils : Boire beaucoup d'eau citronnée]

**RALENTIR LE TRANSIT INTESTINAL** : Eau de riz blanc, Argile blanche, Thé noir, Charbon végétal, Argile verte, Myrtille, Psyllium, Chêne (écorce), Lapacho (Pau d'arco), [Cannelle](#), – [Conseils : Prendre des plantes astringentes – Informations : si le transit est rapide c'est que le corps a besoin de supprimer de nombreuses toxines]

**PLANTES ASTRINGENTES** : Chêne, Acacia, Gratteron (Gaillet), Ronce (feuilles), Myrtille (racine), Hamamélis, Lapacho (Pau d'arco), [Cannelle](#), Orme rouge (écorce), [Griffe du Chat](#) (Uncaria tomentosa), Achillée millefeuille, Plantain, Thé, Aigremoine, Fraisier, Framboisier, Cynorrhodon (Eglantier), Sarriette, [Thym](#), Lierre terrestre, Lamier blanc (Ortie blanche), Potentille, Benoite, Busserole, [Mandragore](#) (racine), Tous les agrumes – [Informations : Favorise la décongestion lymphatique]

**CONSTIPATION (LAXATIF/FAVORISE LE TRANSIT INTESTINAL)** : [Aloe Vera](#) (jus), [Chlorella](#), [Ail](#) (bulbes), [Menthe Poivrée](#), [Citron](#), [Spiruline](#), [Curcuma](#), [Acérola](#), [Chardon Marie](#), [Artichaut](#), Romarin, Desmodium, Pruneau, Cerise, Raisin, Figue, Epinard, Fraise, Myrtille, Framboise, Huile de Ricin, Cascara sagrada, Réglisse, Bourdaïne, Ispaghul, Rhubarbe, Lin, Psyllium, Sené, Frêne, Radis noir, Guimauve, [Ashwagandha](#), Salsepareille, Pissenlit, [Harpagophytum](#) (Griffe du diable), [Ortie](#) (graines, feuilles), [Café](#), Boldo, Mauve, Tomate, Carotte, Angélique chinoise ((Dong quai)), Pomme, Kiwi, Jus de légumes et de fruits (tous) – [Conseils : Drainer les intestins – Manger des fruits et des légumes – Faire des irrigations coloniques]

**OCCLUSION INTESTINALE, CONSTIPATION EXTRÊME** : [Aloe Vera](#) (jus), [Menthe Poivrée](#), [Citron](#), [Ail](#) (bulbes), Huile de Ricin, [Curcuma](#), [Chlorella](#), [Spiruline](#), [Chardon Marie](#), [Artichaut](#), Romarin, Pruneau, Réglisse, Epinard, Cataplasme à l'Huile de Ricin, Desmodium – [Conseils : Massage du ventre – Faire des irrigations coloniques]

**ULCÈRE D'ESTOMAC (ULCÈRE GASTRIQUE)** : [Curcuma](#)+[Gingembre](#), Réglisse, Argile blanche et verte, [Aloe Vera](#), [Griffe du Chat](#) (Uncaria tomentosa), Lithothamne, [Millepertuis](#), Dictame de crête, Reine des prés, Prêle, [Mélisse](#), Charbon végétal, [Cannelle](#) (huile essentielle), Girofle (huile essentielle), [Ortie](#) (feuilles), [Gotu kola](#) (Centella asiatica), Grande cousoude, Argousier, [Ail](#) (bulbes), [Miel](#), Canneberge, Alfalfa (Luzerne), [Acérola](#), Biocarbonate de soude, [Mandragore](#) (usage traditionnel), Camomille allemande, Souci, Aubier de tilleul, Ronces (feuilles), Jus de légumes verts

**ACIDITÉ GASTRIQUE EXCESSIVE, BRÛLURE D'ESTOMAC** : Argile blanche et verte, Lithothamne, [Millepertuis](#), Réglisse, [Mélisse](#), [Chlorella](#), Reine des prés, Bicarbonate de soude, Prêle, [Ortie](#) (feuilles), Verveine, Charbon végétal, [Aloe Vera](#), Argousier, Fenouil, [Miel](#), Camomille romaine, Camomille allemande, Grande cousoude, [Gotu Kola](#) (Centella asiatica), Pissenlit, Rones (feuilles), Jus de légumes verts – [Conseils : Diminuer [gluten](#), produits laitiers, viandes – Diminuer l'apport d'aliments acidifiants pour l'organisme]

**ACIDE URIQUE, GOUTTE** : Aubier de Tilleul, Cassis, Reines des prés, Frêne, [Harpagophytum](#) (Griffe du diable), [Ortie](#) (feuilles, racines, graines), Prêle, Bambou (Tabashir), Lithothamne, Cerises (queues), [Citron](#), Lamier blanc, Paliure, Luzerne (Alfalfa), [Curcuma](#), Cynorrhodon (baies d'Eglantier), Paliure (fruit), Plantain [Mandragore](#), [Fenugrec](#) – [Conseils : Diminuer l'apport d'aliments acidifiants pour l'organisme – Supprimer [gluten](#), produits laitiers, viandes]

**ACIDOSE, ÉQUILIBRE ACIDO-BASIQUE (DIMINUER ACIDITÉ DANS LE CORPS)** : Algues très alcalinisantes (Lithothamne, [Chlorella](#), [Spiruline](#)), [Fenugrec](#), Eau de mer, Légumes (surtout les jus de légumes verts), Plantes médicinales (la grande majorité), Jus de fruits frais (tous, mais pas en boîte ni conserves), Fruits mûrs (presque tous), Antioxydants (voir liste sur cette page), [Griffe du Chat](#) (Uncaria tomentosa), [Cannelle](#), Lapacho (Pau d'arco), Argousier, Argile verte, Prêle, [Ortie](#), Reine des prés, Pissenlit, Bambou (Tabashir), Persil, [Gingembre](#), Mure, Fraise, Framboise, Ciboulette, Aubergine, Camomille, [Ail](#), Réglisse (absorbe les acides), Epinard, Kiwi, Abricot, [Banane](#), Dattes, Cassis, Carotte, Aubergine, Céleri, Radis, Olive noire, [Avocat](#), Haricot, Tomate, Figue, Pêche, Pomme de terre, Courcoubre, Pomme, Raisin, [Banane](#), Laitue, Courgette, Poireau, Brocoli, Chou-fleur, Oignon, Champignon, [Citron](#), Orange, Clémentine, Vinaigre de cidre, Bicarbonate de soude, Vin naturel... –

[Conseils : Supprimer [gluten](#) et produits laitiers – Diminuer viandes et poissons – Boire beaucoup d'eau – Bien mastiquer – Bien dormir – Sport avec modération – Informations : l'acidose n'est pas présente sans un encombrement massive de la lymphe : favoriser le drainage des reins, des intestins et de la peau pour faire sortir l'acidité – Prendre des plantes adaptogènes car le cortisol et le stress produisent des acides]

**ALIMENTS ACIDES (MALADIES CHRONIQUES, INFLAMMATIONS, DOULEURS...)** : Bière, Alcools, Produits laitiers, Fromages (très acidifiants), Viandes rouges (très acidifiants), Dinde, Jambon fumé, Poulet, Porc, Viandes blanches, Poissons (surtout gras), Céréales, Blé, Avoine, Millet, Croissants, Chocolat, Gâteaux, Biscuits, Pain blanc, Pain complet, Pâtes, Riz blanc, Riz complet, Certains fruits à écorce (cacahuètes, amandes, noix), Lentille, Tofu, Poids, Conserves, Mayonnaise, Jus de fruits en boîte ou congelés,

Sucre raffiné, Sucrieries, Bonbons, Thé noir, [Café](#), Confitures – [Autres éléments acidifiants : le stress, le manque de sommeil, le travail nocturne, le surmenage, le manque ou le surplus de sport, le manque d'oxygène, le manque de sommeil, la colère, la frustration, la digestion longue – Informations : La liste des maladies chroniques liées à une alimentation trop acidifiante est longue : arthrose, arthrite, ostéoporose, ulcères d'estomac et des intestins, inflammations diverses, tendinites, intestin irritable, colite, maladie de Crohn, prise de poids, conjonctivite, caries, déminéralisation, perte de cheveux, peau sèche...]

**CRISE D'ACIDOSE (DOULEURS, BRÛLURES, ARTHROSE, CRAMPES, MAUX DE TÊTE) :**

Huile de Ricin (cataplasme sur la zone douloureuse), Prêle (poudre ou gélules), Argile verte (cataplasme), Argile blanche (cataplasme, Reines des prés (tisanes)), [Mélisse](#), [Ortie](#) (feuilles), Bambou (Tabashir), Lithothamne, [Chlorella](#), [Spiruline](#)

**REPAS COPIEUX (DIGESTIFS) :** [Aloe Vera](#), [Ganoderma](#) (Reishi), Fumeterre, [Curcuma](#)+[Gingembre](#), [Mélisse](#), Moutarde, [Artichaut](#), [Chardon Marie](#), Desmodium, [Citron](#), [Ail](#) (bulbes), Romarin, Badiane (Anis étoilé), Sauge, Absinthe, Verveine, Anis vert, Pissenlit, Gentiane, [Thym](#), Chardon béni, Bouleau, Chicorée, [Cannelle](#), Sarriette, Boldo – [Conseils : Boire beaucoup d'eau citronnée]

**DYSPEPSIE, DIGESTION DIFFICILE (TROUBLES DIGESTIFS FONCTIONNELS) :** Anis vert, Badiane (Anis étoilé), [Ganoderma](#) (Reishi), Charbon végétal, Angélique (huile essentielle + tisanes), Estragon, [Curcuma](#)+[Gingembre](#)+Poivre noir, [Cannelle](#)+Clous de Girofle, Basilic grand vert, Basilic tropical, Fenouil, Papaye, Menthe des champs, [Menthe Poivrée](#), [Griffe du Chat](#) (Uncaria tomentosa), [Mélisse](#), Absinthe, Cumin, Coriandre, Serpolet, [Citron](#), Petit grain (huile essentielle), Radis noir, [Chardon Marie](#), [Artichaut](#), [Millepertuis](#), Pamplemousse, [Thym](#), Dictame de crête, Ananas

**COLITE, INFLAMMATION DU GROS INTESTINS :**

[Cannelle](#)+[Curcuma](#)+[Gingembre](#)+[Boswellia](#), [Griffe du Chat](#) (Uncaria tomentosa), Réglisse, Argile blanche, Charbon activé, [Aloe Vera](#), Absinthe, Clou de Girofle, Mauve, [Mélisse](#), Angélique, Argile verte, Cynorrhodon (Églantier), Probiotiques, Aigremoine, Guimauve, [Menthe Poivrée](#), Fenouil, [Guarana](#), Dictame de Crête, Huile de Ricin (cataplasme) – [Conseils : Diminuer l'apport d'aliments acidifiants pour l'organisme – Supprimer [gluten](#) et produits laitiers]

**GAZ INTESTINAUX, BALLONNEMENTS, FLATULENCES :** Charbon végétal, Badiane (Anis étoilé), Anis vert, Fenouil, [Chardon Marie](#), Angélique, Basilic (huile essentielle), [Menthe Poivrée](#) (huile essentielle), [Aloe Vera](#), Serpolet, Cumin, Aneth (huile essentielle), [Cannelle](#), Estragon (huile essentielle), [Curcuma](#), [Gingembre](#), [Thym](#)

**FERMENTATIONS, PUTRÉFACTIONS :** [Cannelle](#), Clous de Girofle, Charbon végétal, [Curcuma](#)+[Gingembre](#), Genévrier (baies), Poivre noir, Cardamome, [Menthe Poivrée](#), Carotte, [Açaï](#) (baies), [Griffe du Chat](#) (Uncaria tomentosa), [Thym](#), Cynorrhodon (baies), [Acérola](#) (baies), Myrtille (bais), Argousier (baies) – [Conseils : Diminuer l'apport d'aliments acidifiants pour l'organisme – Supprimer viande, alcool, [Gluten](#) et produits laitiers]

**FOIE (PROTECTION, RÉGÉNÉRATION, CIRRHOSE) :** [Ganoderma](#) (Reishi), [Chardon marie](#), [Artichaut](#), [Curcuma](#)+[Gingembre](#), [Ganoderma](#) (Reishi), [Citron](#), [Menthe Poivrée](#), [Thym](#), [Schizandra](#), Desmodium, [Levure de Bière](#), Bardane, Anis vert, Badiane, Pissenlit, Gentiane, Radis noir, Safran, Romarin, Beterrave, [Cordyceps](#), [Griffe du Chat](#) (uncaria tomentosa), Fumeterre, Boldo, Olivier (huile végétale d'olive, feuilles), Absinthe, Betterave, Chelidoine, [Garcinia Cambogia](#), Camomille romain ou matricaire, Chicorée, [Rhodiola](#), [Ginseng](#), [Tribulus](#), [Aloe Vera](#), Verge d'or, [Goji](#) (baies), Carotte, Réglisse, [Mandragore](#), Argile verte, Gentiane, [Astragale](#), Lapacho (Pau d'arco), Gratteron, Aubier de tilleul, Fruits amers (Cassis, Pamplemousse, [Citron](#), Lime, Kiwi)

**CALCULS VÉSICULE BILIAIRE, BILE (LITHIASE BILIAIRE, PIERRE BILIAIRE) :** [Citron](#),

[Artichaut](#)+[Chardon Marie](#), [Curcuma](#), Desmodium, [Thym](#), [Menthe Poivrée](#), Gremil, [Ganoderma](#) (Reishi), Bardane, Barbe de Maïs, Aubier de tilleul, Pissenlit, Betterave+Carotte+Concombre (jus), Céleri, Radis noir+Boldo (prévention), Chelidoine, Fumeterre, [Garcinia Cambogia](#), Bouleau, Bardane, Romarin, Olivier (huile végétale d'olive, feuilles), Vitamine C naturelle ([Goji](#), [Acérola](#), Argousier, Camu-camu, Cynorrhodon, [Ortie](#), Kiwi)

**REINS (FAIBLESSE, INSUFFISANCE RÉNALE, DRAINER LES REINS) :** [Cordyceps](#),

[Ganoderma](#) (Reishi), [Tribulus](#), [Goji](#) (baies), Persil+Carotte (jus), [Schizandra](#) (baies), [Griffe du Chat](#) (Uncaria tomentosa), Chienden, Pastèque, [Ortie](#) (graine, racine), Charbon végétal (haute dose, usage traditionnel), Fruits rouges : Fraise, Framboise, Myrtille, Cassis, Canneberge, Sureau noir, Groseille, Mûre, Cerise... – Aubier de Tilleul, Melon, Céleri, [Omega-3](#), Pissenlit, Prêle, Reine des prés, [Schizandra](#), Réglisse, Pin (bourgeons), Livèche (racine), Bardane, Plantain, Lapacho (Pau d'arco), Dictame de crête, Barbe de maïs, Radis, Mauve, Tomate – [Conseils : Boire beaucoup d'eau en complément – Jeûner en cas d'insuffisance rénale – Massage pour débloquer les reins]

**GLANDES SURRÉNALES (STIMULER, RÉGÉNÉRER, TONIFIER) :** [Rhodiola](#)+[Ginseng](#), [Cordyceps](#), [Ganoderma](#) (Reishi), [Ashwagandha](#), [Schizandra](#) (baies), [Astragale](#), Epinette

noire / Epicea (huile essentielle), [Ortie](#) (graines, feuilles, racines), [Acérola](#), Argousier (baies), Réglisse, [Maca](#), Eleuthérocoque, Romarin, [Gelée royale](#), Dictame de crête, [Tribulus](#), Pin sylvestre+[Thym](#)+Girofle (huiles essentielles), [Goji](#) (baies), [Mandragore](#) (baies), Genévrier (baies), Basilic sacré, Persil (racine), Céleri, Cassis, [Huile de Bourrache](#), Sarriette des montagnes (tisane), Hibiscus, Géranium, [Fenugrec](#), Cassis, Pfaffia paniculata (Suma), Angélique chinoise (Dong quai), Gomphrena, Pastèque, [Echinacea](#), Cynorrhodon (baies) – [Informations : Les glandes surrénales sont la batterie énergétique du corps] – [Conseils : Manger beaucoup de fruits mûrs, les baies sont particulièrement efficaces – Dormir selon vos besoins réels – Prendre des bains de soleil – Se détendre et éviter le stress]

#### **CALCULS RÉNAUX, CALCULS URINAIRES (PIERRE AUX REINS) :**

[Echinacea](#)+[Ganoderma](#) (Reishi), Aubier de tilleul, Gremil, Persil (tisane), [Citron](#) (entier ou huile essentielle), Bouleau, Genévrier, [Ortie](#) (graine), Queue de cerise, Prêle, [Levure de Bière](#) revivable, Vitamine C naturelle ([Goji](#), [Acérola](#) (baies), Argousier, Camu-camu, Cynorrhodon, [Ortie](#), Kiwi, [Citron](#)), Melon, Pastèque, grande quantité de Charbon végétal (usage traditionnel), Canneberge – [Conseils : Boire beaucoup d'eau – Supprimer produits laitiers et toutes formes de sels]

**PANCRÉAS (INSUFFISANCE PANCRÉATIQUE) :** [Fenugrec](#), [Ganoderma](#) (Reishi), Bardane, [Curcuma](#), Gentiane, Pissenlit (racine), [Ortie](#) (feuilles), [Citron](#), [Ail](#) (bulbes), Verveine odorante, Rooibos tea, Myrtille, Oignon, [Ail](#) des ours, [Huile de Bourrache](#), [Artichaut](#), Pensée sauvage, Verge d'or, Tilleul, Radis noir, Olivier (feuilles), [Levure de Bière](#), Basilic, Vétiver, Pissenlit, [Menthe Poivrée](#), Salsepareille, Noix, [Tribulus](#), Carotte (jus), Tomate, Plantes au goût amer – [Conseils : Prendre des plantes adaptogènes pour régénérer les glandes surrénales]

**RATE (STIMULER, TONIFIANT, RENFORCER) :** [Chardon Marie](#), [Ortie](#) (racine), [Ganoderma](#) (Reishi), [Tribulus](#), Desmodium, Lavande officinale (huile essentielle), Radis noir, Pissenlit, Persil, Fumeterre, Chélidoine, [Cordyceps](#), Verveine odorante, Lotus sacré (graines), Citrouille, Genévrier (baies), Lapacho (Pau d'arco), [Menthe Poivrée](#), Pomme de terre

**ENURÉSIE, INCONTINENCE URINAIRE (PIPI AU LIT) :** Eleuthérocoque, Myrtille (feuilles), Cyprès, Prêle, [Ortie](#) (feuilles), Cardamome (usage en Chine), [Millepertuis](#), Achillée millefeuille, Pavot de californie (Escholtzia)

**MAL DES TRANSPORTS (AVION, BATEAU, VOITURE...) :** [Acérola](#) (baies), [Gingembre](#), [Citron](#), [Cannelle](#), [Thym](#), [Mélisse](#), Lotier, Clous de Girofle, Angélique, Basilic, Estragon, Fruits très sucrés (Datte, Figue, [Banane](#), Raisin...)

**NAUSÉES ET VOMISSEMENTS :** [Gingembre](#)+[Curcuma](#)+Poivre noir, [Cannelle](#)+Clous de Girofle, [Acérola](#) (baies), [Thym](#), [Griffe du Chat](#) (Uncaria tomentosa), [Menthe Poivrée](#), Lapacho (Pau d'Arco), Camomille allemande, [Citron](#) – [Conseils : les écorces et épices sont plus efficaces]

**CONSERVATION DES ALIMENTS (OU JUS DE FRUITS ET LÉGUMES) :** [Gingembre](#), [Citron](#), [Thym](#), [Cannelle](#), Clous de Girofle, Curcuma, Vanille, [Ail](#) – [Conseils : les épices sont particulièrement efficaces]

COPYRIGHT © MR-GINSENG.COM

## **RÉGIME | POIDS | MASSE MUSCULAIRE**

### **RÉGIME, OBÉSITÉ (MAIGRIR, PERDRE DU POIDS) :**

[Garcinia Cambogia](#), [Spiruline](#), [Guarana](#), [Chlorella](#), [Griffonia Simplicifolia](#) (L-5HTP), Nopal, [Acérola](#), Jus de légumes en quantité, Fruits en quantité, [Açaï](#) (baies), Psyllium, Maté, [Thé vert](#), Fenouil, Aubier de tilleul, Agar-agar, [Ail](#) (bulbes), Céleri, Varech (Fucus), [Omega 3](#), Oignon, Frêne, Olivier, [Ortie](#), [Citron](#), Aigremoine, Tomate, Ronces (feuilles) – [Conseils : Diminuer l'apport d'aliments acidifiants pour l'organisme est indispensable pour maigrir : Supprimer progressivement [gluten](#), produits laitiers, sel, sucre raffiné, viande – Drainer les reins, les intestins, et la peau – Dormir suffisamment – Supprimer sources de stress]

**BOULIMIE, PULSIONS INCONTRÔLABLES DE MANGER :** [Garcinia Cambogia](#), [Griffonia Simplicifolia](#) (L-5HTP), [Ashwagandha](#), [Ginseng](#)+[Rhodiola](#), Eleuthérocoque, [Astragale](#) (racine), [Spiruline](#), [Chlorella](#) – [Conseils : Manger des fruits avant de s'endormir, Prendre les plantes adaptogènes, Supprimer [gluten](#) et sucres raffinés]

**COUPE FAIM NATUREL :** [Garcinia Cambogia](#), [Guarana](#), [Griffonia Simplicifolia](#) (L-5HTP), Nopal, [Açaï](#) (baies), [Cacao](#), Ispaghul (Psyllium), Pomme, Varech (Fucus), [Spiruline](#)

**MODÉRER L'APPÉTIT :** [Garcinia Cambogia](#), [Guarana](#), [Açaï](#) (baies), Psyllium, [Chlorella](#),

[Spiruline](#), Tomate, Pomme, [Omega 3](#)

**MASSE MUSCULAIRE, ANABOLISANT (DÉVELOPPEMENT DES MUSCLES) :** [Tribulus Terrestris](#), [Fenugrec](#), [Spiruline](#), [Maca](#), [Levure de Bière](#) revivifiable, [Ginseng](#), Muira puama (Bois bandé), [Ashwagandha](#), [Gelée Royale](#), Eleuthérocoque, Pfaffia Paniculata (Suma), [Rhodiola](#), [Thym](#), [Ortie](#), [Ail](#) (bulbes) – [Conseils : Dormir avant 22h]

**GROSSIR, PRENDRE DU POIDS :** [Fenugrec](#), [Gelée Royale](#), [Maca](#), [Tribulus](#), Pollen, [Gingembre](#), Argousier, [Ashwagandha](#), [Ginseng](#), [Rhodiola](#), [Levure de Bière](#) revivifiable, [Ortie](#), [Curcuma](#), Saugé, Alfalfa (Luzerne), Goji, Datte, [Banane](#) [Conseils : Jeûner permet d'optimiser les capacités assimilatrices du corps – Dormir avant 22h]

**MANQUE D'APPÉTIT, ANOREXIE, STIMULER L'APPÉTIT (DONNE FAIM) :** [Fenugrec](#), [Gelée Royale](#), [Gingembre](#), [Thym](#), [Cannelle](#), Figue, Gentiane, [Harpagophytum](#) (Griffe du diable), Chicorée, [Rhodiola](#), [Curcuma](#), Quinquina, [Ginseng](#), Fenouil, Badiane (Anis étoilé), [Tribulus](#), Pissenlit, [Levure de Bière](#) active, Estragon, Oseille, Carvi, Cardamome, [Ashwagandha](#), Eleuthérocoque – [Conseils : prendre des plantes adaptogènes – Bien dormir]

**ÉVITER CARENCES PENDANT UN RÉGIME :** [Spiruline](#), [Chlorella](#), [Maca](#), [Acérola](#), [Goji](#) (baies), [Gelée Royale](#), [Omega 3](#), [Fenugrec](#), Argousier, Prêle, Lithothamne, [Ortie](#), Céleri, Huile d'Onagre, [Huile de Bourrache](#), Germe de blé (huile végétale), Jus de légumes (tous), Fruits (tous)

**VENTRE PLAT (OBTENIR) :** [Garcinia Cambogia](#), Charbon végétal, Argile verte, [Açaï](#) (baies), [Thé Vert](#), [Café vert](#), [Acérola](#)

**CELLULITE, CULOTTE DE CHEVAL :** [Garcinia Cambogia](#), Reine des prés, [Thé Vert](#), [Açaï](#) (baies), Cèdre (huile essentielle), Criste marine, Aubier de tilleul, [Ortie](#), Argousier, Queues de cerises, Ananas, Pamplemousse (huile essentielle), Papaye, Garnicia, [Eucalyptus](#) (huile essentielle), Carotte (huile essentielle), Argile verte

**OEDÈME, RÉTENTION D'EAU :** Cyprès vert (huile essentielle), Cèdre de l'Atlas (huile essentielle), [Garcinia Cambogia](#), Christe marine, Angélique chinoise, Genévrier (baies), Pamplemousse, Persil, Aubier de tilleul, Bouleau, Sureau, Queue de cerise, Reine des prés, Fragon épineux (Petit Houx), [Griffe du Chat](#) (Uncaria tomentosa), [Ortie](#), Prêle, Mandarine, Verge d'or, Barbe de maïs, Bruyère (fleur), [Thé Vert](#), Pissenlit, Argile verte, Ananas, Mélilot, Livèche, Argile blanche, Arnica, Vitamine C naturelle ([Goji](#), [Acérola](#), Argousier, Camu-camu, Cynorrhodon, [Ortie](#), Kiwi, [Citron](#)), Huile d'Onagre, – [Conseils : Supprimer définitivement le sel sous toutes ses formes – Diminuer l'apport d'aliments acidifiants pour l'organisme]

**DÉMINÉRALISATION (MANQUE DE MINÉRAUX) :** [Spiruline](#)+[Chlorella](#), [Goji](#) (baies), Alfalfa (Luzerne), [Ortie](#) (feuilles), [Acérola](#), Moringa, Prêle, Argile verte, Lithothamne, Bambou (Tabashir), Lapacho (Pau d'arco), Argousier, Romarin, Reine des prés, Argile blanche, Céleri, Carotte, Epinard – [Conseils : jus de légumes naturels – jus de fruits naturels]

COPYRIGHT © MR-GINSENG.COM

## COEUR | TENSION ARTÉRIELLE | CIRCULATION SANGUINE

**DÉPURATIF SANGUIN (DRAINER ET PURIFIER LE SANG) :** [Ganoderma](#) (Reishi), [Curcuma](#), Bardane, [Citron](#), Persil+Trèfle rouge, Fumeterre, [Griffe du Chat](#) (Uncaria tomentosa), [Cannelle](#) (écorce), Lapacho (Pau d'arco – écorce), Chêne (écorce), Oignon, Plantain, Pensée sauvage, [Schizandra](#) (baies), Argousier (baies), [Huile de Bourrache](#), Calendula, [Ortie](#) (feuilles), [Ail](#) (bulbes), [Goji](#) (baies), Argile blanche et verte, Genévrier (baies), [Aloe Vera](#), Orme, [Harpagophytum](#) (Griffe du diable), Vitamine C naturelle ([Goji](#), [Acérola](#), Argousier, Camu-camu, Cynorrhodon, [Ortie](#), Kiwi, [Citron](#)), Cassis, Salsepareille, [Ginkgo Biloba](#), Pissenlit, Gratteron, Raisin des montagnes, [Propolis](#), Mélilot – [Informations : les écorces et racines sont particulièrement efficaces – les agrumes sont aussi

très intéressants]

**PROBLÈMES CARDIAQUES, HYPERTENSION ARTÉRIELLE :** [Omega-3](#), [Ail](#) (bulbes), [Ganoderma](#) (Reishi), Khella, Olivier (et huile d'Olive), Aubépine, Verge d'Or, Verveine odorante, [Griffonia simplicifolia](#) (L-5HTP)+[Rhodiola](#) et Rose (origine émotionnelle), [Açaï](#) (baies), [Ganoderma](#) (Reishi), Huile de Nigelle (Cumin noir), Argousier, [Ashwagandha](#), [Griffe du Chat](#) (Uncaria tomentosa), [Gelée Royale](#), Noix de muscade, Prêle, [Goji](#) (baies), [Fenugrec](#), [Ginkgo Biloba](#), [Citron](#), [Schizandra](#), Lotier – [Conseils : Supprimer toutes formes

de sel – Supprimer [café](#) – Régénérer les glandes surrénales avec plantes adaptogènes – Sommeil]

**HYPOTENSION ARTÉRIELLE** : [Guarana](#), Eleuthérocoque, Réglisse, [Menthe Poivrée](#), [Ginseng](#), [Gingembre](#), Epinette noire / Epicea (huile essentielle), Pin sylvestre (huile essentielle), Hysope couchée (huile essentielle), [Chardon Marie](#), Cannelle (huile essentielle), Clous de Girofle, [Café](#), Sarriette, Thé, [Acérola](#) (baies), Argousier, [Goji](#) (baies), Origan (huile essentielle), [Thym](#) (huile essentielle)

**PRÉVENTION DES MALADIES CARDIO-VASCULAIRES** : [Omega-3](#), [Ail](#) (bulbes), [Ganoderma](#) (Reishi), Aubépine, Olivier, [Rhodiola](#), [Griffonia Simplicifolia](#) (L-5HTP), [Ginkgo Biloba](#), Khella, [Citron](#), Verge d'or (huile essentielle), [Fenugrec](#), Nigelle (huile), Ylang-Ylang (huile essentielle), [Cannelle](#) (huile essentielle), Vitamine C naturelle ([Goji](#), [Acérola](#), Argousier, Camu-camu, Cynorrhodon, [Ortie](#), Kiwi, [Citron](#)), [Avocat](#)

**PROBLÈMES DE COEUR (AMOUR)** : [Rhodiola](#), [Millepertuis](#), [Ginseng](#), [Maca](#), [Griffonia Simplicifolia](#) (L-5HTP), [Gelée Royale](#), [Schizandra](#), [Mélisse](#), [Ashwagandha](#), [Tribulus](#), Rose de damas (huile essentielle), [Eucalyptus](#), Romarin, [Fenugrec](#), [Ail](#) (bulbes), [Menthe Poivrée](#) (huile essentielle), [Damiana](#), [Cordyceps](#)

**CHOC ÉMOTIONNEL** : [Rhodiola](#), [Ashwagandha](#), [Menthe Poivrée](#) (huile essentielle), Camomille romaine (huile essentielle), [Griffonia Simplicifolia](#) (L-5HTP), [Cannelle](#) (huile essentielle)

**PALPITATION CARDIAQUE (TACHYCARDIE)** : [Omega-3](#) (prévention), Aubépine, Olivier, [Ail](#) (bulbes), Khella, [Rhodiola](#), Agripaume, Lotier, Passiflore, [Mélisse](#), [Griffonia Simplicifolia](#) (L-5HTP), [Ganoderma](#) (Reishi), [Schisandra](#), Houblon, Argousier, [Fenugrec](#), [Açaï](#) (baies), Mélilot, Romarin

**INFARCTUS DU MYOCARDE, ANGINE DE POITRINE** : [Omega-3](#) (prévention), [Ginkgo biloba](#), Khella, Aubépine, Vigne rouge, [Ail](#) (bulbes), [Rhodiola](#), [Citron](#) (en prévention), Mélilot, [Griffonia Simplicifolia](#) (L-5HTP)

**CIRCULATION SANGUINE, FLUIDIFIER LE SANG (ARTÈRES/VEINES)** : [Ginkgo Biloba](#), Vigne rouge, [Ganoderma](#) (Reishi), Marronnier d'Inde, Fragon épineux, Hamamélis, [Ail](#) (bulbes), [Spiruline](#), Persil, [Citron](#), [Omega-3](#), Mélilot, Lapacho (Pau d'arco), Cyprès, [Aloe vera](#), [Ginseng](#), [Harpagophytum](#) (Griffe du diable), [Griffe du Chat](#) (*Uncaria tomentosa*), Les épices : [Curcuma](#), [Cannelle](#), Poivre noir, Romarin, [Thym](#), Clou de Girofle, [Gingembre](#), Sarriette, Coriandre, Origan, Cumin, Fenouil... Pervenche, [Chlorella](#), Cassis, Myrtille, Gugul, Tea tree (huile essentielle), [Rhodiola](#), [Goji](#) (baies), Renouée des oiseaux, Angélique de chine (Dong quai), [Guarana](#), [Chardon Marie](#), Oignon, Piment

**CIRCULATION CÉRÉBRALE** : [Ginkgo Biloba](#), [Guarana](#), [Gotu Kola](#) (*Centella asiatica*), [Rhodiola](#)+[Ginseng](#), [Schisandra](#), Petite pervenche, Romarin, [Citron](#), [Goji](#) (baies), [Omega-3](#), *Chrysanthemum Parthenium*, [Ganoderma](#) (Reishi), Kudzu, Eleuthérocoque, [Astragale](#)

**JAMBES LOURDES** : Fragon épineux (Petit Houx), [Ginkgo Biloba](#), Vigne rouge, Marronnier d'Inde, Hamamélis, Mélilot, Aubépine, [Bourrache](#), Cyprès vert, [Gotu Kola](#) (*Centella asiatica*), [Curcuma](#), [Ganoderma](#) (Reishi), Prunellier, Extrait de Pépins de raisin, Queues de cerises

**VARICES (DILATATION DES VEINES), INSUFFISANCE VEINEUSE** : Marronnier d'Inde, Fragon épineux (Petit houx), Vigne rouge, Hamamélis, [Ginkgo Biloba](#), Aubépine, Cyprès vert, [Gotu Kola](#) (*Centella asiatica*), Sapin, Chou, Lamier blanc, Sapin, Myrtille, [Ail](#) (bulbes), [Citron](#)

**FRAGILITÉ DES CAPILLAIRES** : Vigne rouge, [Ginkgo Biloba](#), Cassis (fruits), Mélilot, Hamamélis, Myrtille (baies), [Gotu Kola](#) (*Centella asiatica*), Plantain, [Ginseng](#), [Schisandra](#) (baies), [Ganoderma](#) (Reishi)

**PHLÉBITE (FORMATION DE CAILLOTS SANGUINS DANS UNE VEINE)** : [Omega-3](#), Vigne rouge, Hamamélis, Mélilot, Fragon épineux (Petit houx), [Ail](#) (bulbes), [Aloe Vera](#), Vitamine C naturelle ([Goji](#), [Acérola](#), Argousier, Camu-camu, Cynorrhodon, [Ortie](#), Kiwi, [Citron](#)), Huile d'Olive, Huile d'Onacre, [Huile de Bourrache](#), [Fenugrec](#), [Levure de Bière](#) active, [Ashwagandha](#), [Ginseng](#), [Schisandra](#), [Rhodiola](#)+[Griffonia Simplicifolia](#) (L-5HTP), [Ganoderma](#) (Reishi), [Griffe du Chat](#) (*Uncaria tomentosa*)

**HÉMORROÏDES** : Marronnier d'Inde, Fragon épineux (petit houx), [Ginkgo biloba](#), Vigne rouge, Géranium (huile essentielle), Achillée millefeuille, Chêne, Renouée des oiseaux, Aigremoine, Argousier, Plantain, Cassis, [Curcuma](#), Fragon, [Miel](#), Psyllium, Santal (huile essentielle), Amyris (huile essentielle), Cyprès vert, [Griffe du Chat](#) (*Uncaria tomentosa*)

**HÉMORRAGIES, SAIGNEMENT (HÉMOSTATIQUE)** : Prêle, [Griffe du Chat](#) (*Uncaria tomentosa*), Chêne (hémorragie intestinale), Ronces (feuilles), [Ortie](#), [Citron](#), Bourse à pasteur, Renouée des oiseaux, [Ganoderma](#) (Reishi), Plantain, Mauve, Cousoude, Cynorrhodon (Eglantier)

**COUPEROSE (JOUES ROUGES)** : Hamamélis, [Ginkgo Biloba](#), Myrtille, Mélilot

**CHOLESTÉROL** : [Curcuma](#), [Spiruline](#), [Shiitaké](#)+Maïtaké, [Omega-3](#), Nopal, [Ail](#) (bulbes), Bardane, [Ginseng](#), [Goji](#) (baies), [Gelée Royale](#), Huile d'Onacre, Huile de Germe de blé, [Aloe](#)

[Vera](#) (jus), [Griffe du Chat](#) (*Uncaria tomentosa*), [Citron](#), [Rhodiola](#), [Schisandra](#), Fenouil, Psyllium, [Açaï](#) (baies), Alfalfa (Luzerne), huile de Germe de blé, Olivier, Bambou (Tabashir), Prêle, [Acérola](#), Aubépine, [Chardon Marie](#), [Artichaut](#), [Cordyceps](#), Thé, Charbon végétal – [Conseils : Supprimer produits laitiers et [gluten](#)]

**DIABÈTE, GLYCÉMIE (EXCÈS DE SUCRE ET GLUCOSE DANS LE SANG) :** [Ginseng](#), [Fenugrec](#), [Spiruline](#), [Aloe Vera](#), [Ganoderma](#) (Reishi), Oignon+[Ail](#) (bulbes), [Curcuma](#)+[Gingembre](#), [Açaï](#) (baies), Genièvre (baies), Huile d'Olive, Myrtille, [Rhodiola](#), Huile d'Onagre, [Cannelle](#), [Goji](#) (baies), Aigremoine, [Ginkgo Biloba](#), [Cordyceps](#), [Griffe du Chat](#) (*Uncaria tomentosa*), [Ashwagandha](#), [Astragale](#) (racine), [Chlorella](#), [Citron](#), [Omega-3](#), Aubier de Tilleul, Nopal, Géranium, Ronces (feuilles) – [Conseils : Supprimer définitivement produits laitiers et [gluten](#)]

**ARTÉRIOSCLÉROSE (DÉGÉNÉRESCENCE DES ARTÈRES) :** [Ginkgo Biloba](#), [Omega-3](#), [Ail](#) (bulbes), Olivier, Huile d'Onagre, [Aloe Vera](#)

COPYRIGHT © MR-GINSENG.COM

## FRACTURES | BLESSURES | ARTICULATIONS

**BLESSURE, FRACTURE, ENTORSE :** Arnica, Prêle, Bambou (Tabashir), Frêne, [Harpagophytum](#) (Griffe du diable), [Maca](#), [Fenugrec](#), Reine des prés, Lithothamne, [Curcuma](#), [Boswellia](#), [Gingembre](#), [Ortie](#), [Ginseng](#), [Ail](#) (bulbes), [Griffe du Chat](#) (*Uncaria tomentosa*), Lapacho (Pau d'arco), [Goji](#) (baies), [Millepertuis](#), [Cannelle](#) (douleurs) – [Conseils : Jeûner pour favoriser la guérison – Boire beaucoup de jus de légumes verts – Supprimer produits laitiers]

**HÉMATOME, BLEU, CONTUSION :** Arnica, Hamamélis, Mélilot, Cyprès, [Gotu Kola](#) (*Centella asiatica*), Persil, [Aloe Vera](#), Vigne rouge, Pépin de raisins, [Acérola](#) (baies), Myrtille

**TENDINITES, FOULURES :** [Harpagophytum](#) (Griffe du diable), Bambou (Tabashir), [Curcuma](#)+[Gingembre](#),

Alfalfa, Prêle, Arnica, Aubier de Tilleul, Reine des prés, Lithothamne, Saule blanc, [Aloe Vera](#), [Ortie](#), [Spiruline](#), [Chlorella](#) – [Conseils : Diminuer l'apport d'aliments acidifiants pour l'organisme, Jeûner]

**RUPTURE DU TENDON / DU LIGAMENT :** Bambou (Tabashir), [Harpagophytum](#) (Griffe du diable), Prêle, [Ortie](#) (feuilles), Reine des prés, Lithothamne, Aubier de Tilleul, [Curcuma](#), [Gingembre](#), [Spiruline](#), [Chlorella](#) – [Conseils : Beaucoup de repos – Boire beaucoup de jus de plantes et légumes verts]

**DOULEURS ARTICULAIRES (ANTI-DOULEURS) :** [Griffe du Chat](#) (*Uncaria tomentosa*), [Harpagophytum](#) (Griffe du diable), [Omega-3](#), [Griffonia simplicifolia](#) (L-5HTP)), Arnica, Reine des prés, [Propolis](#), [Boswellia](#), [Curcuma](#)+[Gingembre](#), [Menthe Poivrée](#), [Mélisse](#), Prêle, Clou de girofle, [Ashwagandha](#), [Ortie](#), Bambou (Tabashir), Hamamélis – [Conseils : Diminuer l'apport d'aliments acidifiants pour l'organisme]

**ARTHROSE :** [Harpagophytum](#) (Griffe du diable), Bambou (Tabashir), [Curcuma](#)+[Gingembre](#)+Poivre noir, [Griffe du Chat](#) (*Uncaria tomentosa*), Arnica, Prêle, Lithothamne, Frêne, Bambou (Tabashir), Cassis, Argousier, [Boswellia](#), [Chlorella](#), Cynorrhodon (Églantier), [Spiruline](#), - [Conseils : Diminuer l'apport d'aliments acidifiants pour l'organisme, Jeûner pour rétablir l'équilibre]

**ARTHRITE :** Aubier de tilleul, Reine des prés, [Harpagophytum](#) (Griffe du diable), [Griffe du chat](#) (*Uncaria tomentosa*), [Gingembre](#)+[Curcuma](#)+Poivre noir, [Boswellia](#), [Huile de Bourrache](#), Prêle, Huile de foie de Morue, [Chlorella](#), Alfalfa (Luzerne), Argousier – [Conseils : Diminuer l'apport d'aliments acidifiants pour l'organisme, Jeûner pour rétablir l'équilibre]

**RHUMATISMES :** [Griffe du Chat](#) (*Uncaria tomentosa*), Aubier de tilleul, Bambou (Tabashir), [Boswellia](#), [Harpagophytum](#) (Griffe du diable), [Huile de Bourrache](#), Reine des prés, Bouleau, [Curcuma](#), [Gingembre](#), [Cannelle](#) (huile essentielle), [Ortie](#) (graines, feuilles, racines), [Citron](#) Pissenlit, [Aloe vera](#), Prêle, Frêne, Cassis, [Garcinia Cambogia](#), Argousier, [Gotu Kola](#) (*Centella asiatica*) – [Conseils : Diminuer l'apport d'aliments acidifiants pour l'organisme – Jeûner pour rétablir l'équilibre]

**CRAMPES MUSCULAIRES :** Lithothamne, Bambou (Tabashir), Prêle, [Spiruline](#), Cerises (queues), Ananas, Reine des prés, [Harpagophytum](#) (Griffe du diable), Vigne rouge, [Aloe vera](#), [Maca](#), Baume du tigre, [Ortie](#) (feuilles), [Chlorella](#), – [Conseils : Diminuer l'apport d'aliments acidifiants pour l'organisme – Reminéraliser l'organisme]

**CLAQUAGE MUSCULAIRE, ÉLONGATION, DÉCHIRURE :** Bambou (Tabashir), Eleuthérocoque, Prêle, [Ortie](#) (feuilles, graines), [Curcuma](#)+[Gingembre](#), [Harpagophytum](#)

(Griffe du diable), [Spiruline](#), [Chlorella](#), [Ginseng](#),

**TORTICOLIS (CONTRACTURE MUSCULAIRE DOULOUREUSE DU COU) :**

[Harpagophytum](#) (Griffe du diable), Prêle, [Curcuma](#)+[Gingembre](#)+Poivre noir, [Griffe du Chat](#) (Uncaria tomentosa), Lithothamne, [Ortie](#) (feuilles), Bambou (Tabashir), Reine des prés

**LOMBALGIE CHRONIQUE OU AIGUË LUMBAGO, TOUR DE REINS :** [Harpagophytum](#)

(Griffe du diable), Cassis, Bambou (Tabashir), [Curcuma](#)+[Gingembre](#)+Poivre noir, Pastèque, Prêle, Reine des prés, [Ortie](#) (feuilles, racines, graines), Lithothamne [Conseils : Diminuer l'apport d'aliments acidifiants pour l'organisme -Reminéraliser l'organisme]

**SOUPLESSE ARTICULAIRE :** Bambou (Tabashir), [Harpagophytum](#) (Griffe du diable), Pfaffia (Suma), Saule blanc, [Maca](#), Prêle, [Boswellia](#), [Spiruline](#), [Chlorella](#), Reine des prés, Laminaire (algue), [Curcuma](#)+[Gingembre](#)+Poivre, [Griffe du Chat](#) (uncaria tomentosa) – [Conseils : Manger beaucoup de fruits et jus de légumes, Boire beaucoup d'eau – Etirements réguliers]

**OSTÉOPOROSE, DÉMINÉRALISATION DES OS :** [Maca](#), Bambou (Tabashir), Prêle, [Chlorella](#), [Fenugrec](#), [Ortie](#) Lithothamne, Argile verte, [Spiruline](#), Alfalfa, [Gelée Royale](#), Germe de blé, [Omega 3](#), [Cannelle](#), Huile de Foie de morue, Laminaire (algue), Lapacho (Pau d'arco), [Aloe Vera](#), [Chlorella](#), Céleri, Epinard – [Conseils : Diminuer l'apport d'aliments acidifiants pour l'organisme – Supprimer sel, [gluten](#) et produits laitiers]

**RACHITISME, DÉCALCIFICATION (MALADIE DU SQUELETTE), RETARD DE**

**DÉVELOPPEMENT OSSEUX :** [Fenugrec](#), [Spiruline](#), [Maca](#), [Ortie](#) (feuilles), Bambou (Tabashir), [Chlorella](#), [Cannelle](#), Argousier, [Goji](#) (baies), [Gelée Royale](#), [Omega 3](#), Prêle, Lithothamne, Laminaire (algue) Huile de foie de morue, Huile d'Onacre, [Huile de Bourrache](#), Germe de blé (huile végétale), Céleri – [Conseils : Supprimer définitivement tous les laitages et [Gluten](#) – Remplacer par des fruits et jus de légumes (ou nourrir au sein pour les jeunes enfants)]

**MAL DE DOS, SCIATIQUE, NÉURALGIE, HERNIE DISCALE :** [Harpagophytum](#) (Griffe du diable), [Griffe du Chat](#) (Uncaria tomentosa), [Curcuma](#) (+poivre noir), Bambou (Tabashir), Arnica, Prêle, [Gingembre](#), [Ortie](#), Argile verte ou grise, [Millepertuis](#), [Menthe Poivrée](#), Cynorrhodon (Églantier) – [Conseils : Diminuer l'apport d'aliments acidifiants pour l'organisme – Supprimer produits laitiers et [gluten](#)]

**ANTI-INFLAMMATOIRES NATURELS (MAJEURS) :** [Curcuma](#)+[Gingembre](#)+Poivre noir, [Harpagophytum](#) (Griffe du diable), [Griffe du chat](#) (Uncaria tomentosa), Huile de Ricin (usage externe), Verge d'or (huile essentielle), [Omega-3](#), Reine des prés, [Cannelle](#)+Clou de Girofle (huile essentielle), [Eucalyptus](#) citronné (huile essentielle), [Fenugrec](#), Lapacho (Pau d'arco), Vitamine C naturelle ([Goji](#), [Acérola](#), Argousier, Camu-camu, Cynorrhodon, [Ortie](#), Cassis, Kiwi, [Citron](#)), [Boswellia](#), [Huile de Bourrache](#), [Aloe Vera](#), [Propolis](#), Hamamélis, Sapin baumier (huile essentielle), Camomille romaine, Verveine odorante, Citronnelle de Java (huile essentielle), Romarin à camphre (huile essentielle), Pin sylvestre (huile essentielle), Chienden, Cordiandre, Argile verte (cataplasme), Réglisse

**ANTI-INFLAMMATOIRES NATURELS (SECONDAIRES) :** [Ginseng](#), Prêle, , Beurre de Karité, Thé, Pfaffia Paniculata (Suma), huile d'Onacre, Ronce (feuilles), Frêne, [Ail](#) (bulbes), [Echinacea](#), Saule blanc, [Fenugrec](#), Myrtille, Sauge, Réglisse, [Ginkgo Biloba](#), Oignon, [Ashwagandha](#); Aigremoine, Souci (Calendula), [Maca](#), Noisetier, [Gotu Kola](#) (Centella asiatica), Chienden – [Conseils : Diminuer l'apport d'aliments acidifiants pour l'organisme – Jeûner pour rétablir l'équilibre]

COPYRIGHT © MR-GINSENG.COM

## PROBLÈMES DE PEAUX | ALLERGIES

**PROBLÈMES DE PEAUX, ALLERGIES :** [Aloe Vera](#),

Plantain, Bardane, Estragon (huile essentielle), [Propolis](#), Desmodium, [Ortie](#), Ronce (feuilles), Huile de Nigelle (Cumin noir), [Huile de Bourrache](#), Huile d'Onacre, [Avocat](#) (huile végétale), [Ginkgo Biloba](#), Lapacho (Pau d'arco), [Gotu Kola](#) (Centella asiatica), Camomille, [Açaï](#) (baies), [Gelée Royale](#), Quinquina, [Ail](#) (bulbes), Argousier, [Spiruline](#), Beurre de Karité, Beurre de [Cacao](#) – [Conseils : Diminuer l'apport d'aliments acidifiants pour l'organisme, Drainer reins, intestins, foie]

**CICATRISATION (VULNÉRAIRE) :** [Aloe Vera](#),

[Propolis](#), Dictame de crête, Bois de Hô (huile essentielle), Argousier, Ciste, Beurre de Karité, Lapacho (Pau d'arco), [Gotu Kola](#) (Centella asiatica),

Bois de rose, Vitamine C naturelle ([Goji](#), [Acérola](#), Argousier, Camu-camu,, Cynorrhodon,

**Ortie**, Kiwi, **Citron**), Prêle, **Chlorella**, **Spiruline**, **Griffe du Chat** (Uncaria tomentosa), Ronces (feuilles), Lavande (huile essentielle), Ronces (feuilles), Argile verte, Argile blanche, **Miel**, **Omega-3**, *Pfaffia paniculata* (Suma), Renouée des oiseaux, **Açaï** (baies), Calendula (Souci), **Ginkgo Biloba**, Carotte, Avoine, Beurre de **Cacao** – [Conseils : Boire beaucoup de jus de légumes]

**ACNÉ** : Bardane, **Aloe Vera**, Bouleau, Salsepareille, **Propolis**, **Ortie**, Pensée sauvage, **Levure de Bière** revivifiable, huile de Germe de blé, **Echinacea**, Argile verte, Huile de Nigelle (Cumin noir), huile d'Argan, huile d'Onagre, Pissenlit, **Menthe Poivrée**, Tea tree (huile essentielle), Hamamélis, **Harpagophytum** (Griffe du diable), Lavande, Souci (Calendula), **Gelée Royale**, Pamplemousse (huile essentielle), **Omega-3**, Sauge, **Thym** (huile essentielle), Prêle – [Conseils : Supprimer **gluten** et produits laitiers]

**ECZÉMA** : **AloeVera**+Bardane+Pensée sauvage, **Menthe Poivrée** (huile essentielle), **Omega-3**, Salsepareille (tisane), **Huile de Bourrache**, Huile d'Argan (huile végétale), Camomille romaine (huile essentielle), **Curcuma**, **Harpagophytum** (Griffe du diable), Huile d'Onagre (huile végétale), **Gelée Royale**, Beurre de Karité, Achillée millefeuille (huile essentielle), Tea tree (huile essentielle), Camomille allemande, Argousier, **Propolis**, Argile verte, Chêne, **Açaï** (baies), Carotte (huile essentielle), Lavande aspic (huile essentielle), Géranium (huile essentielle), Huile de Nigelle (Cumin noir), Fumeterre – [Conseils : Drainer les intestins et les reins – Supprimer **gluten** et produits laitiers]

**HERPÈS** : **Echinacea**, **Aloe Vera**, **Propolis**, **Griffe du Chat** (Uncaria tomentosa), Maitaké, **Shiitaké**, Lavande aspic (huile essentielle), **Gelée Royale**, Ravintsara (huile essentielle), Tea tree (huile essentielle), **Mélisse**, **Omega-3**, Sauge (huile essentielle), **Thym**, **Aloe Vera**, **Eucalyptus**, **Ail** (bulbes), **Mélisse**, **Acérola** (baies), Argousier, Eleuthérocoque, Lavande, Argile verte, **Spiruline**

**ZONA** : **Echinacea**, **Propolis**, Lavande aspic (huile essentielle), **Aloe Vera**, **Griffe du Chat** (Uncaria tomentosa), **Ail** (bulbes), Argile blanche, Romarin (tisane), Ravintsara (huile essentielle), Maitaké, Lapacho (pau d'arco), **Omega-3**, Vitamine C naturelle (**Goji**, **Acérola**, Argousier, Camu-camu, Cynorrhodon, **Ortie**, Kiwi, **Citron**), Salsepareille, Basilic (huile essentielle), **Millepertuis**, Sarriette, **Eucalyptus** citronnée, Camomille romaine, Manuka (huile essentielle), **Thym** (huile essentielle), Sauge, Bardane, **Gelée Royale**, Géranium (huile essentielle), Pissenlit, Souci, Plantain, **Astragale** (racine)

**VARICELLE (MÊME VIRUS QUE LE ZONA)** : **Propolis**, Lavande aspic (huile essentielle), **Echinacea**, **Ail** (bulbes), **Griffe du Chat** (Uncaria tomentosa), Romarin, **Aloe vera**, Vitamine C naturelle (**Goji**, **Acérola**, Argousier, Camu-camu, Cynorrhodon, **Ortie**, Kiwi, **Citron**), **Omega-3**, Argile blanche, Lapacho (Pau d'arco), Plantain, Camomille romaine, **Thym** (huile essentielle), Manuka (huile essentielle), Ravinstara, **Astragale** (racine), **Millepertuis**, Sarriette (huile essentielle), Géranium (huile essentielle), **Shiitaké**, Maitaké

**ROUGEOLE (INFECTION VIRALE – MÊME VIRUS QUE LES OREILLONS)** : **Propolis**, **Aloe Vera**, **Shiitaké**, Bardane, Lavande aspic (huile essentielle), **Ail** (bulbes), Echinacea, Lapacho (Pau d'arco), **Griffe du Chat** (Uncaria tomentosa), Kudzu, Réglisse, Plantain, Vitamine C naturelle (**Goji**, **Acérola**, Argousier, Camu-camu, Cynorrhodon, **Ortie**, Kiwi, **Citron**), Argile blanche et verte, **Cannelle**+Clous de Girofle (tisanes), Anis, Badiane, Ciste (huile essentielle), Maitaké

**IMPETIGO (INFECTION DE LA PEAU PROVOQUÉE PAR UNE BACTÉRIE)** : **Aloe Vera**, Bardane, **Propolis**, Pensée sauvage, Lait de jument, Lapacho (Pau d'arco), **Griffe du chat** (Uncaria tomentosa), **Cannelle**+Clous de Girofle, **Shiitaké**, Maitaké, **Harpagophytum** (Griffe du diable) – [Conseils : Drainer les intestins et les reins en complément]

**VITILIGO (DÉPIGMENTATION DE LA PEAU)** : **Ortie**, Bergamote (huile essentielle), **Ail** (bulbes), **Aloe Vera**, **Levure de Bière** revivifiable, **Curcuma**, Bardane, **Ginkgo Biloba**, Argousier, **Ginseng** – [Conseils : Drainer les intestins, les reins, la peau et la lymphe – Supprimer **gluten** et produits laitiers]

**FURONCLE, ANTRAX** : Bardane, **Aloe Vera**, Pensée sauvage, Serpolet (huile essentielle), Tea tree (huile essentielle), Carotte (huile essentielle), Myrrhe (huile essentielle), Laurier, **Harpagophytum** (Griffe du diable), Petit Grain

**VERRUES, VERRUE PLANTAIRE** : Chéridoïne (usage externe de la sève), **Griffe du Chat** (Uncaria tomentosa), **Ail** (usage interne et externe), **Cannelle**, **Citron**, **Levure de Bière** revivifiable, Souci, Prêle, **Curcuma** (usage interne), **Chlorella**, **Spiruline**, **Chardon Marie**, **Propolis**, Lapacho (Pau d'arco), **Mandragore**

**VERGETURES, RIDES** : **Huile de Bourrache**, Argousier, Beurre de Karité, **Aloe vera**, **Gotu kola** (Centella asiatica), **Avocat** (huile végétale)

**ENGELURES, CREVASSES, GERÇURES (INFLAMMATIONS DES MAINS, DES PIEDS, DU NEZ OU DES OREILLES LIÉES AU FROID)** : **Propolis**, **Harpagophytum** (Griffe du diable), **Curcuma**+**Gingembre**+Poivre noir, **Rhodiola**, **Gelée Royale**, **Millepertuis** (huile essentielle), Achillée millefeuille, Myrrhe (huile essentielle), Bois de Hô (huile essentielle), **Ginseng**, Ashwagandha, **Griffe du Chat** (uncaria tomentosa), Eleuthérocoque, **Ortie** (graines, feuilles), Carotte, Rose (huile végétale), **Citron**, Calendula (Souci) – [Informations : si le

sang et la chaleur n'arrive plus aux extrémités, c'est un manque d'énergie dans le corps]

**PEAU SÈCHE, PEAU DÉSHYDRATÉE (USAGE INTERNE ET EXTERNE) :** [Huile de Bourrache](#), [Aloe Vera](#), Huile de Jojoba, Beurre de Karité, [Avocat](#) (huile végétale), Huile d'Argan, Argile blanche, Huile de Germe de blé, Huile d'Onacre, [Levure de Bière](#) revivable, [Maca](#), [Curcuma](#), Tilleul, [Açaï](#) (baies), Camomille allemande et romaine, [Menthe Poivrée](#), [Gelée Royale](#), Beurre de [Cacao](#) – [Conseils : Diminuer l'apport d'aliments acidifiants pour l'organisme – Supprimer [gluten](#) et produits laitiers]

**PEAU GRASSE :** Bois de Hô (huile essentielle), Pamplemousse, Saugue, [Citron](#), [Thym](#), [Aloe Vera](#), Bardane, Millefeuille, Argile verte

**PSORIASIS :** [Aloe Vera](#), Bardane, Lavande aspic (huile essentielle), Salsepareille, Huile d'Onacre, Argousier, Pensée sauvage, Argile verte, [Curcuma](#), [Gotu Kola](#) (Centella asiatica), Pavot de californie (Escholtzia), Orme rouge, [Harpagophytum](#) (Griffe du diable)

**URTICAIRE, DÉMANGEAISONS :** Bardane, [Menthe Poivrée](#) (huile essentielle), [Chardon Marie](#), [Ortie](#), [Aloe Vera](#), Plantain, Alfalfa (Luzerne), [Millepertuis](#) (huile essentielle), Achillée millefeuille (huile essentielle), Huile d'Onacre, [Huile de Bourrache](#), [Omega-3](#), Argousier, [Ginkgo Biloba](#), Romarin, Sureau, Camomille, Mauve, Bardane, [Levure de Bière](#) revivable, Lavande aspic (huile essentielle), Géranium (huile essentielle), Avoine, [Citron](#)

**BRÛLURE DES MUQUEUSES (À CAUSE D'UNE HUILE ESSENTIELLE**

**DERMOCAUSTIQUE) :** Appliquer une grande quantité d'huile végétale (n'importe laquelle), Extrait de pépins de pamplemousse, [Aloe Vera](#), Beurre de Karité, Jojoba (huile végétale), Cataplasme d'Argile blanche ou Argile verte, Argousier, [Miel](#), [Propolis](#) – [Attention : Surtout pas d'eau qui étale l'huile essentielle]

**DILUER LES HUILES ESSENTIELLES :** Extrait de pépins de pamplemousse, Huiles végétales (toutes), [Aloe Vera](#) (gel), Beurre de Karité, [Miel](#), Sucre de canne

**BRÛLURES D'ORTIES/ PIQÛRES D'ORTIES :** Plantain, [Aloe Vera](#), Lavande aspic, Argousier, [Millepertuis](#), [Propolis](#), [Miel](#)

**BRÛLURES DE LA PEAU (USAGE INTERNE ET EXTERNE) :** [Aloe Vera](#), [Millepertuis](#) (huile essentielle et huile végétale), Argousier (interne et externe), [Propolis](#)+[Miel](#), Lavande aspic (huile essentielle), Lavande fine, Lavande vraie (Officinale), [Gelée Royale](#) (interne et externe), [Acérola](#) (interne), Huile de Calendula (Souci), Beurre de Karité, Argile blanche, Argile verte, Vinaigre de cidre, Biocarbonate de soude, Géranium (huile essentielle), Huile d'Argan, Huile de Nigelle (Cumin noir), [Omega-3](#), Manuka (huile essentielle), Tea tree (huile essentielle), Camomille romaine, [Gotu kola](#) (Centella asiatica), Carotte, [Citron](#), Myrrhe (huile essentielle), Lavandin (huile essentielle), Mauve, Beurre de [Cacao](#) – [Conseils : Plonger la brûlure dans l'eau salée, puis dans l'eau froide – Boire beaucoup d'eau – Réhydrater la peau]

**COUP DE SOLEIL (USAGE EXTERNE) :** [Aloe Vera](#), Huile de Calendula (Souci), Lavande aspic (huile essentielle), [Millepertuis](#) (huile végétale), Géranium (huile essentielle), Huile d'Argan, Lavande fine, Lavande vraie, jus d'Argousier, [Propolis](#), Beurre de Karité, Huile d'Olive, Camomille, Vinaigre de cidre, Tea tree (huile essentielle), [Omega-3](#), Carotte, [Menthe Poivrée](#), Huile de Nigelle (Cumin noir), jus de [Citron](#), Tomate, [Miel](#), Myrrhe (huile essentielle), Kiwi, Argile blanche, Argile verte, Beurre de [Cacao](#) – [Conseils : Torcher d'eau salée (enlever quand l'eau ne fait plus de bulles) – Boire beaucoup d'eau – Réhydrater la peau – Plonger la brûlure dans l'eau froide]

**PRÉPARER LA PEAU AU SOLEIL (BRONZAGE) :** [Spiruline](#), Argousier, Carotte, [Huile de Bourrache](#), [Aloe Vera](#), [Omega-3](#), Huile d'Argan, Cynorrhodon (Eglantier)- [Conseils : Manger beaucoup de fruits et jus de légumes pour préparer la peau au soleil et maintenir le bronzage]

**PLAIES, ÉCORCHURES, COUPURES (USAGE INTERNE ET EXTERNE) :** [Aloe Vera](#), Argile blanche et verte (cataplasme), [Propolis](#), [Griffe du Chat](#) (Uncaria tomentosa), Dictame de crête (cataplasme), Argousier, [Millepertuis](#), Lavande aspic (huile essentielle), [Spiruline](#), Lavandin (huile essentielle), Manuka (huile essentielle), Tea tree (huile essentielle), [Goji](#) (baies), Aigremoine, Ciste, [Ortie](#), [Citron](#) (jus pour arrêter l'hémorragie), [Mandragore](#) (usage externe), Ronces (feuilles), Carotte (huile essentielle), Géranium (huile essentielle), Encens oliban ([Boswellia](#)), Plantain, Argousier, [Gotu Kola](#) (Centella asiatica), Lavande vraie (huile essentielle), [Miel](#), Lapacho (Pau d'arco), Reine des prés, [Açaï](#) (baies), Serpolet, Lavande fine (huile essentielle), Souci, Lapacho (Pau d'arco), Eau de mer, Kiwi, Cynorrhodon (Eglantier)

**PLAIES PROFONDES :** [Propolis](#), [Aloe Vera](#), [Griffe du Chat](#) (Uncaria tomentosa), Argile blanche et verte (cataplasme), Dictame de crête (cataplasme), Ciste, [Mandragore](#), [Gotu Kola](#) (Centella asiatica), Prêle, Carotte (Jus), Vitamine C naturelle ([Goji](#), [Acérola](#)), Argousier, Camu-camu, Cynorrhodon, [Ortie](#), Kiwi, [Citron](#), Lavande aspic (huile essentielle), [Millepertuis](#)

**PROTECTION DES RADIATIONS / RADIOACTIVITÉ :** [Aloe Vera](#) (usage des japonais), Argousier (usage des astronautes), Kelp (algue), [Ginkgo Biloba](#), Eleuthérocoque (usage des russes), [Chlorella](#)+[Spiruline](#), Tea tree (huile essentielle), Niaouli, Argile verte, Chlorure

de magnésium, Huile de [Millepertuis](#), [Ginseng](#), [Rhodiola](#), [Ganoderma](#) (Reishi), [Gotu Kola](#) (Centella asiatica), Vitamine C naturelle ([Goji](#), [Acérola](#), Argousier, Camu-camu, Cynorrhodon, [Ortie](#), Kiwi, [Citron](#)), [Schizandra](#), [Propolis](#), Charbon végétal, [Griffe du Chat](#) (Uncaria tomentosa), Argile blanche, Cajeput, Basilic sacré, Romarin, Souci

**PROTECTION DE LA RADIOTHÉRAPIE (BRÛLURES ET EFFETS SECONDAIRES) :** [Ginkgo Biloba](#), [Aloe Vera](#), Tea tree (huile essentielle), [Millepertuis](#) (huile végétale et huile essentielle), Rose musquée, Niaouli (huile essentielle), Eleuthérocoque, Argousier, [Chlorella](#)+[Spiruline](#), Basilic sacré, [Propolis](#), Niaouli, Charbon végétal, Romarin, Beurre de Karité, Vitamine C naturelle ([Goji](#), [Acérola](#), Argousier, Camu-camu, Cynorrhodon, [Ortie](#), Kiwi, [Citron](#))

**DÉMANGEAISONS (DE LA PEAU) :** [Aloe Vera](#), Pensée sauvage, Bardane, Lavande aspic, Oignon+[Ail](#) (usage externe)

**DRAINAGE DE LA PEAU :** Bardane, [Aloe Vera](#), Pensée sauvage, Douce-amère, Salsepareille, Noix

**LÈPRE :** Avoine (cataplasme), [Aloe Vera](#), Argousier, [Ortie](#), Lotus sacré, [Gotu Kola](#) (Centella asiatica), [Griffe du Chat](#) (Uncaria tomentosa), Tea tree (huile essentielle), Lapacho (Pau d'arco), Vitamine C naturelle ([Goji](#), [Acérola](#), Argousier, Camu-camu, Cynorrhodon, [Ortie](#), Kiwi, [Citron](#))

**TEIGNE (INFECTION DES CHEVEUX ET DES POILS) :** Romarin à cinéole (huile essentielle), Sauge officinale (huile essentielle), [Aloe Vera](#), Extrait de pépins de Pamplemousse, Pamplemousse, Souci (Calendula), [Propolis](#), Lotus sacré Sarriette, Ylang-Ylang, Tea tree, [Cannelle](#), Origan, Clous de Girofle, [Citron](#), Romarin, [Ail](#) (bulbes), Thym, [Griffe du Chat](#) (Uncaria tomentosa), Lapacho (Pau d'arco), Chlorure de magnésium

**GALE (INFECTION CONTAGIEUSE DE LA PEAU) :** [Aloe Vera](#), [Propolis](#), Extrait de pépins de Pamplemousse, Bois de Hô (huile essentielle), Lotus sacré, Sarriette, Ylang-Ylang, Tea tree, [Cannelle](#), Origan, Clous de Girofle, [Citron](#), [Ail](#) (bulbes), [Griffe du Chat](#) (Uncaria tomentosa), Lapacho (Pau d'arco)

**PIQÛRE DE MOUSTIQUE, VENIN DE GUÊPE, ABEILLE, ARAIGNÉES (USAGE EXTERNE) :** Lavande aspic (huile essentielle), Sarriette (huile essentielle) [Menthe Poivrée](#) (huile essentielle), [Ail](#) (bulbes), [Millepertuis](#) (huile essentielle), Manuka (huile essentiell), Oignon (usage externe), [Citron](#), [Ortie](#), Sauge (huile essentielle), Estragon (huile essentielle), Tea tree (huile essentielle), Camomille romaine (huile essentielle), Souci

**ANTI-GUÊPES, FRELONS, TAONS (LES ÉLOIGNER) :** Clou de Girofle (huile essentielle), Géranium (huile essentielle), Lavandin (huile essentielle), [Cannelle](#) (huile essentielle), Citronnelle (huile essentielle), Lavande aspic (huile essentielle), Laurier noble – [Conseils : 10 Clous de Girofle plantés dans un [Citron](#)] – [Informations : Ces insectes détestent les odeurs fortes]

**ANTI-MOUSTIQUES (ÉLOIGNER LES MOUSTIQUES) :** Citronnelle de Javas (huile essentielle), Cèdre de l'Atlas (huile essentielle), Géranium, Lavande (huile essentielle), Lavandin (huile essentielle), [Mélisse](#), Basilic, [Thym](#) citronné, [Eucalyptus](#) citronné

**ANTI-ARAIGNÉES, FOURMIS, MITES, POUX, PUCERONS :** [Menthe Poivrée](#), Menthe des champs, Bois de Cèdre, [Ortie](#), [Ail](#) (bulbes)

**COLORANTS NATURELS :** [Curcuma](#), [Propolis](#), Safran, Paprika, Myrtille (jus), Framboise (jus), Thé noir, Charbon végétal, Betterave, Fruits noirs et rouges

COPYRIGHT © MR-GINSENG.COM

## YEUX | VISION

**FATIGUE VISUELLE (ORDINATEUR, TV, ÉCRANS...), PROTECTION DES YEUX :** [Goji](#) (baies), [Guarana](#), [Acérola](#), Myrtille (baies), Bleuet, Euphrase, [Ginkgo Biloba](#), Géranium, [Ashwagandha](#), [Spiruline](#), [Açaï](#) (baies), [Curcuma](#), Lotus sacré, Cassis – [Conseils : Dormir suffisamment]

**CONJONCTIVITE (USAGE INTERNE ET EXTERNE) :** Myrtille (baies), Bleuet, Camomille, Plantain, Euphrase, Cerfeuil, [Citron](#) (quelques gouttes), Prêle, [Ortie](#), [Acérola](#), [Griffe du Chat](#) (Uncaria tomentosa), Lapacho (Pau d'arco), [Curcuma](#) – [Conseils : Diminuer l'apport d'aliments acidifiants pour l'organisme – Eviter de se gratter les yeux – Sommeil]

**GLAUCOME :** [Goji](#) (baies), [Ginkgo Biloba](#), [Griffonia Simplicifolia](#) (L-5HTP), Euphrase, [Açaï](#) (baies), Myrtille (baies), Bleuet, [Curcuma](#), Lotus sacré, [Acérola](#)

**CATARACTE** : Myrtille, Bleuet, [Ashwagandha](#), [Goji \(baies\)](#), Cassis, [Açaï](#) (baies), Euphrase, Cassis, Lotus sacré, [Citron](#) (jus léger), [Acérola](#), [Curcuma](#) toutes les plantes astringentes – [Conseils : Diminuer les intestins et la lymphé – Jeûner 2 ou 3 jours par mois]

**ORGELETS (FURONCLE), INFECTIONS DES CILS DE LA PAUPIÈRE (USAGE EXTERNE)** : Euphrase, Camomille, Eau de bleuet, [Aloe vera](#), [Ail](#) (bulbes), Ronces (feuilles), Bardane, Myrtille, Levure de bière revivifiable

**MAUVAISE VISION** : [Goji](#) (baies), Myrtille (baies), [Guarana](#), Bleuet, Euphrase, [Acérola](#), [Ashwagandha](#), [Ginkgo Biloba](#), Extrait de Pépins de raisin, Géranium, [Chardon Marie](#) (car le foie joue un rôle), [Schisandra](#), [Curcuma](#)

**VISION NOCTURNE, SENSIBILITÉ À LA LUMIÈRE** : Myrtille (baies), Bleuet, [Schisandra](#), Euphrase, [Goji](#) (baies), [Guarana](#), [Curcuma](#)

**FRAGILITÉ DES CAPILLAIRES** : Vigne rouge, [Ginkgo Biloba](#), Cassis (fruits), Mélilot, Hamamélis, Myrtille, Eau de bleuet, [Acérola](#), [Gotu Kola](#) (Centella asiatica), Plantain

**TRAUMATISME OCULAIRE, BLESSURE À L'OEIL (IRRITATION, COUPURE, POUSSIÈRE DANS L'OEIL)** : Eau de bleuet+Camomille (hydrolats ou cataplasme de tisanes fraîches), Ronces (feuilles), Plantain (feuilles), Myrtille (baies), Euphrase, Rose

**CERNES, POCHEs SOUS LES YEUX (USAGE EXTERNE)** : Eau de bleuet, [Ortie](#), Myrtille, Cassis, Camomille, [Thé Vert](#) – [Conseils : Drainer les reins en priorité, et le foie – Régénérer les glandes surrénales avec plantes adaptogène]

**STRABISME, OEIL QUI LOUCHE** : Myrtille (usage interne et externe), Camomille (usage externe), Eau de bleuet (usage externe), Hamamélis, [Curcuma](#)+[Gingembre](#)+Poivre noir (usage interne) – [Conseils : Supprimer définitivement [gluten](#) et produits laitiers – Nettoyer les intestins en profondeur – Dormir et se reposer le maximum]

**JAUNISSE, ICTÈRE (BLANCS DES YEUX JAUNES)** : Desmodium, [Chardon Marie](#), [Artichaut](#), [Curcuma](#) (usage traditionnel), Radis noir+Boldo, Chrysanthellum americanum, Persil, Lavande aspic, [Ganoderma](#) (Reishi), Cerfeuil, Alfalfa (Luzerne), [Ail](#) (bulbes), Romarin, [Menthe Poivrée](#), Géranium, Jus de Carotte, Chéridoine, Oignon, [Citron](#), [Thym](#), Céleri, Argile (cataplasme sur le foie), [Acérola](#), Huile de Ricin (cataplasme sur le foie) – [Conseils : Drainer le foie – Supprimer alcool et les aliments acides – Supprimer matières grasses et [Gluten](#)] – [Informations : la Jaunisse est une forme d'inflammation du foie]

COPYRIGHT © MR-GINSENG.COM

## DENTS | BOUCHE | GORGE

**DENTS, BOUCHE, GORGE** : Clou de girofle, [Propolis](#), Prêle, [Thym](#), [Ail](#) (bulbes), Quinquina, Reine des prés, Tea tree (huile essentielle), [Menthe Poivrée](#) (huile essentielle), Menthe des champs, Extrait de pépins de pamplemousse, Ronce (feuilles), Dictame de crête – [Conseils : Bain de bouche à l'eau salée, puis rincer à l'eau claire]

**DENTS BLANCHES** : Tea tree (huile essentielle), [Citron](#), Bicarbonate de soude, Charbon végétal, [Menthe Poivrée](#)

**CARIES DENTAIRE (PRÉVENTION)** : Prêle (gélules)+[Ortie](#) (feuilles), [Propolis](#), Argousier (baies), [Acérola](#) (baies), Clou de Girofle, Extrait de pépins de pamplemousse, Vitamine C naturelle ([Goji](#), [Acérola](#), Argousier, Camu-camu, Cynorrhodon, [Ortie](#), Kiwi,

[Citron](#)), Dictame de crête – [Conseils : Bain de bouche à l'eau salée, puis rincer à l'eau claire]

**MAL DE DENT, NÉURALGIE DENTAIRE (DOULEURS DENTAIREs)** : Clou de Girofle+[Cannelle](#) (huile essentielle), Menthe des champs, Laurier noble, [Propolis](#), Poivre noir+[Gingembre](#)+[Curcuma](#), Camomille romaine, [Menthe Poivrée](#), Prêle, Tea tree (huile essentielle), Reine des prés, Guimauve, Sauge, Marjolaine, Valériane, [Fenugrec](#), Vitamine C naturelle ([Goji](#), [Acérola](#), Argousier, Camu-camu, Cynorrhodon, [Ortie](#), Kiwi, [Citron](#)) – [Conseils : Bain de bouche à l'eau salée, puis rincer à l'eau claire]

**MAL DE GORGE** : [Propolis](#), [Echinacea](#), [Thym](#) (huile essentielle), Ronce (feuilles), [Ail](#) (bulbes), [Citron](#), Serpolet (huile essentielle), Bois de Hô (huile essentielle), Aigremoine, [Cannelle](#) (huile essentielle), Argousier, [Ortie](#), Lapacho (Pau d'arco), [Acérola](#), [Curcuma](#), [Gingembre](#), Sauge, [Shiitaké](#), Mauve, [Miel](#), Origan (huile essentielle), [Menthe Poivrée](#)

**APHTES** : [Propolis](#), Souci (Calendula), Tea tree (huile essentielle), [Ail](#) (bulbes), Laurier noble (huile essentielle), Mauve, Sarriette des montagnes (huile essentielle), [Cannelle](#)+Clous de girofle, [Thym](#), Extrait de pépins de pamplemousse, [Citron](#), Géranium

(huile essentielle), Prêle, Epilobe, Myrrhe, Ronces (feuilles), Dictame de crête, Thé noir, [Aloe Vera](#), Origan, Réglisse, Aigremoine, [Fenugrec](#), [Levure de Bière](#) revivifiable, Saugé, Camomille, Pin (bourgeons), Plantain – [Conseils : Bain de bouche à l'eau salée, puis rincer à l'eau claire]

**ABCÈS DENTAIRE (INFECTION LOCALISÉE ET LIMITÉE) :** [Propolis](#), Tea tree (huile essentielle), [Thym](#) (huile essentielle), Sarriette des montagnes (huile essentielle), [Cannelle](#) (huile essentielle), Clous de Girofle (huile essentielle), Extrait de pépins de pamplemousse, Origan (huile essentielle), Bardane, Plantain, Argousier, Myrrhe (huile essentielle), [Echinacea](#), [Ail](#) (bulbes), [Griffe du Chat](#) (*Uncaria tomentosa*), Lapacho (Pau d'arco), Oignon, Lithothamne, Saugé, Argile verte, [Acérola](#), Serpolet (huile essentielle), Galbanum (huile essentielle), Dictame de crête, Chou – [Conseils : Bain de bouche à l'eau salée, puis rincer à l'eau claire]

**GINGIVITE (INFLAMMATION DE LA GENCIVE, SANG) :** [Propolis](#), Khella (huile essentielle), Tea tree (huile essentielle), Rose de damas (huile essentielle), Saugé (huile essentielle), Myrrhe (huile essentielle), [Thym](#) (huile essentielle), Camomille romaine (huile essentielle), [Cannelle](#), Clous de Girofle (huile essentielle), [Menthe Poivrée](#), Menthe des champs, Prêle (prévention), [Ortie](#) (prévention), Ronces (feuilles), Dictame de crête – [Conseils : Bain de bouche à l'eau salée, puis rincer à l'eau claire]

**MAUVAISE HALEINE :** [Menthe Poivrée](#), Charbon végétal, Radis noir, [Chlorella](#), Cardamome, Clous de girofle, [Propolis](#), Anis vert, Radis noir, [Thym](#), Badiane (Anis étoilé), Fenouil, Menthe des champs, [Chardon Marie](#), Céleri, [Artichaut](#), [Ortie](#), Huile d'Olive, Saugé, [Citron](#), Cannelle (écorce), Orme rouge (écorce), Lapacho (Pau d'arco), Hamamélis, Lotus sacré, [Ail](#) (bulbes), Carotte (jus)

**NEZ ENCOMBRÉ (DÉCONGESTION NASAL) :** Plantain, [Thym](#), [Eucalyptus](#) (huile essentielle), [Propolis](#), Pin sylvestre (huile essentielle), Bourgeons de Pin, Sapin, Mauve, [Curcuma](#), Guimauve, Niouli (huile essentielle), Réglisse, Bouillon blanc, Grindelia

**SAIGNEMENT DE NEZ :** [Chardon Marie](#), [Citron](#), [Ortie](#) (feuilles), Renouée des oiseaux, Plantain, [Griffe du Chat](#) (*Uncaria tomentosa*), Ronces (feuilles) – [Informations : Le saignement de nez régulier (en particulier chez l'enfant) peut être lié au [gluten](#) et aux produits laitiers]

**EXTINCTION DE VOIX :** [Propolis](#) (usage traditionnel), Marrube blanc, [Eucalyptus](#) (huile essentielle), [Thym](#) (huile essentielle), Aigremoine

**SCORBUT :** [Goji](#) (baies), Argousier, [Acérola](#), [Citron](#) (usage traditionnel), Cynorrhodon (Églantier), Camu-camu, [Ortie](#), Persil, Goyave, Cassis, Fenouil, Kiwi, Raifort, [Schizandra](#), [Açaï](#) (baies), [Maca](#), Pamplemousse, Fraise, Myrtille, Orange, Cerise, Pomme de Terre, Bourse à Pasteur – Conseils : La vitamine C naturelle est une solution efficace]

COPYRIGHT © MR-GINSENG.COM

## MAUX DE TÊTE | FIÈVRE | VERTIGE | MÉMOIRE

**MAL DE TÊTE, MIGRAINE :** [Guarana](#), [Menthe Poivrée](#) (huile essentielle, tisanes), [Ginkgo Biloba](#), Romarin (tisane), [Café](#), [Ganoderma](#) (Reishi), Camomille romaine, [Goji](#) (baies) [Mélisse](#), [Acérola](#), [Griffonia simplicifolia](#) (L-5HTP), [Citron](#), Reine des prés, [Gingembre](#), [Cordyceps](#), Lavande aspic (huile essentielle), Lavande fine (huile essentielle), Angélique (huile essentielle), Baume du tigre, Saule blanc, [Rhodiola](#), Camomille allemande, Valériane, Baume du tigre, Dictame de crête, [Millepertuis](#), Kudzu, Nigelle, *Pfaffia paniculata* (Suma), [Griffonia simplicifolia](#) (L-5HTP), Fumeterre, [Mandragore](#), Thé, Huile de Ricin (cataplasme), Anis vert – [Conseils : Drainer les intestins en priorité – Supprimer [Gluten](#), produits laitiers, céréales et aliments lourds à digérer] – [Informations : Une grande partie des migraines vient de gros désordres intestinaux changer alimentation]

**FIÈVRE, ÉTAT FÉBRILE :** [Echinacea](#), [Gelée Royale](#), [Propolis](#), [Gingembre](#), Vitamine C naturelle ([Goji](#), [Acérola](#), Argousier, Camu-camu, Cynorrhodon, [Ortie](#), Kiwi, [Citron](#)), [Rhodiola](#), [Cordyceps](#), Quinquina, Reine des prés, Chêne, Sureau noir, [Ail](#) (bulbes), [Gotu Kola](#) (Centalla), Romarin [Ginkgo Biloba](#), [Griffe du Chat](#) (*Uncaria tomentosa*), Tilleul, Eleuthérocoque, [Ginseng](#), Réglisse, [Conseils : Boire beaucoup d'eau avec du [Citron](#)]

**PRÉVENTION DE LA GUEULE DE BOIS (PROTECTION CONTRE L'ALCOOL) :** [Ganoderma](#) (Reishi), [Chardon Marie](#), Desmodium, Vitamine C naturelle ([Goji](#), [Acérola](#), Argousier, Camu-camu, Cynorrhodon, [Ortie](#), Kiwi, [Citron](#)), [Schizandra](#), [Cordyceps](#), [Artichaut](#), [Chardon Marie](#), [Curcuma](#)+[Gingembre](#), [Ginseng](#), [Guarana](#), *Chrysanthellum americanum*, Charbon végétal, Eleuthérocoque, [Chardon Marie](#), [Ail](#) (bulbes), [Levure de Bière](#) active, [Schizandra](#),

[Omega 3](#), Réglisse, [Rhodiola](#), Chélideine

**GUEULE DE BOIS :** [Guarana](#), [Ganoderma](#) (Reishi), [Menthe Poivrée](#), [Citron](#), Desmodium, [Acérola](#), [Café](#), Romarin, [Curcuma+Gingembre](#), [Chardon Marie](#), Thé, [Thym](#), [Miel](#), [Ginseng](#), Eleuthérocoque, [Schisandra](#), Reine des prés, [Bourrache](#), Argousier, [Goji](#) (baies), Charbon végétal, [Gelée Royale](#), [Omega 3](#), Chrysantellum americanum, Réglisse, [Rhodiola](#) (Conseil : Boire beaucoup d'eau avec du [Citron](#))

**VERTIGES, ACOUPHÈNES, BOURDONNEMENTS D'OREILLE :** [Ginkgo Biloba](#), Aubépine, [Ganoderma](#) (Reishi), Eleuthérocoque, [Citron](#) (jus), [Mélisse](#), [Chardon Marie](#), [Rhodiola](#), [Gelée Royale](#) – [Conseils : Drainer les intestins]

**ALZHEIMER, PERTES DE MÉMOIRE :** [Ashwagandha](#), [Rhodiola](#), [Griffonia Simplicifolia](#) (L-5HTP), [Ginkgo Biloba+Gotu Kola](#) (Centella asiatica), [Ginseng](#), [Omega 3](#), [Chlorella](#), Sarriette, [Curcuma](#), [Schisandra](#), Romarin, Brahmi (Bacopa Monnieri), [Gelée Royale](#), Vitamine C naturelle ([Goji](#), [Acérola](#), Argousier, Camu-camu, Cynorrhodon, [Ortie](#), Kiwi, [Citron](#)), [Pfaffia paniculata](#) (Suma), [Griffe du Chat](#) (Uncaria tomentosa), [Cordyceps](#)

**PARKINSON, MALADIES NEUROLOGIQUES CHRONIQUES :** [Ganoderma](#) (Reishi), [Ashwagandha+Tribulus](#), [Ginseng+Rhodiola](#), [Ginkgo Biloba](#), [Griffonia Simplicifolia](#) (L-5HTP), [Maca](#), [Cordyceps](#), [Schizandra](#), Mucuna pruriens, [Fenugrec](#), [Acérola](#), [Gotu Kola](#) (Centella asiatica), [Omega-3](#), Romarin, Brahmi (Bacopa Monnieri), Eleuthérocoque, [Pfaffia Paniculata](#) (Suma), [Ail](#) (bulbes), Argousier, [Ortie](#), Lapacho (Pau d'arco)

**AUTISME :** [Ginkgo Biloba+Gotu kola](#) (Centella Asiatica), [Omega-3](#), [Ashwagandha](#), [Griffonia Simplicifolia](#) (L-5HTP), Romarin, Valériane, Houblon, Aubier de Tilleul, [Ginseng](#), Eleuthérocoque, [Astragale](#) (racine), [Rhodiola](#), Brahmi (Bacopa Monnieri), [Acérola](#), Argousier, [Ortie](#), Myrrhe – [Conseils : Supprimer [gluten](#) et produits laitiers – Attention aux vaccins – Drainer en priorité les intestins, mais aussi les reins, la lymphe]

**EPILEPSIE (DIMINUER LA FRÉQUENCE DES CRISES) :** [Griffonia Simplicifolia](#) (L-5HTP), [Ginkgo Biloba+Gotu Kola](#), [Ginseng+Rhodiola](#), [Ashwagandha](#), Aubier de Tilleul (usage traditionnel), [Ganoderma](#) (Reishi), Gui (usage traditionnel), Kudzu, [Mélisse](#) – [Conseils : Supprimer sel et sucre raffiné (remplacer par fruits), supprimer [Gluten](#) et produits laitiers – Redonner de la vitalité et de l'énergie en urgence : sommeil, soleil, plantes adaptogènes – Revitaliser l'organisme avec des fruits et des légumes – Dormir le maximum possible]

**SCHIZOPHRÉNIE :** [Ginseng+Rhodiola](#), [Griffonia Simplicifolia](#) (L-5HTP), [Goji](#) (baies), [Omega-3](#), [Ginkgo Biloba+Gotu Kola](#) (Centella Aasiatica), [Ortie](#) (feuilles, graines), [Ganoderma](#) (Reishi), [Millepertuis](#), [Cannelle](#), [Acérola](#), [Gelée Royale](#) [Conseils : Supprimer définitivement céréales, [gluten](#) et produits laitiers – Recréer la flore intestinale – Drainer les intestins, les reins, la lymphe – Jeûner une semaine tous les mois – Dormir le maximum possible]

**SYNDROME DE GILLES DE LA TOURETTE :** [Omega-3](#), [Ashwagandha](#), [Rhodiola+Griffonia Simplicifolia](#) (L-5HTP), [Ginkgo Biloba](#), [Ganoderma](#) (Reishi), [Millepertuis](#), [Mélisse](#), Aubépine, [Gotu Kola](#) (Centella asiatica), [Ginseng](#), Aubier de tilleul, [Pfaffia paniculata](#) (Suma), Eleuthérocoque, [Astragale](#) (racine), [Ortie](#), Aubier de Tilleul

**TROUBLES DU MOUVEMENT, DE LA MOTRICITÉ :** [Rhodiola+Griffonia Simplicifolia](#) (L-5HTP), [Ashwagandha](#), [Ginkgo Biloba+Gotu Kola](#) (Centella Aasiatica), [Ginseng](#), [Fenugrec](#), [Guarana](#), [Mandragore](#), [Ganoderma](#) (Reishi), [Schizandra+Romarin](#), [Acérola](#), [Astragale](#), [Ortie](#) (graines)

**PRÉVENTION DES AVC (ACCIDENT VASCULAIRE CÉRÉBRALE) :** [Rhodiola+Griffonia Simplicifolia](#) (L-5HTP), [Omega-3](#), [Ginseng](#), [Ginkgo Biloba+Gotu Kola](#) (Centella Aasiatica), [Ashwagandha](#), [Ganoderma](#) (Reishi), Romarin, [Ginkgo biloba](#), [Guarana](#), [Citron](#) – [Conseils : Redonner de la vitalité et de l'énergie en urgence : sommeil, soleil, plantes adaptogènes – Revitaliser l'organisme avec des fruits et des légumes – Dormir le maximum possible]

**BON DÉVELOPPEMENT DU CERVEAU (EN PARTICULIER CHEZ L'ENFANT) :** [Omega-3](#), [Gelée Royale](#), [Ginkgo Biloba](#), [Rhodiola](#), Romarin, Vitamine C naturelle ([Goji](#), [Acérola](#), Argousier, Camu-camu, Cynorrhodon, [Ortie](#), [Citron](#)), Eleuthérocoque, [Astragale](#), [Ginseng](#) – [Conseils : faire confiance aux envies de l'enfant]

**HYPERACTIVITÉ (EN PARTICULIER CHEZ L'ENFANT) :** [Ginkgo Biloba+Gotu Kola](#) (Centella asiatica), [Griffonia Simplicifolia](#) (L-5HTP), Valériane, [Millepertuis](#), Reine des prés, Myrrhe, Camomille, Houblon – [Conseils : Supprimer [gluten](#) et produits laitiers]

**RÉGULATION/RÉGÉNÉRATION DE LA THYROÏDE ET PARATHYROÏDE (HYPERTHYROÏDIE, HYPOTHYROÏDIE) :** [Ashwagandha+Ortie](#), Ciste marine, Kelp (algue), Fucus ou Varech (sauf en cas d'hyperthyroïdie), Laminaria (algue), [Ginseng+Gelée Royale](#), Romarin, Cayenne, Lédon du groenland (huile essentielle), Gremil (sauf en cas d'hyperthyroïdie), Barbe de Maïs, Citrouille (graines), [Mélisse](#), [Ail](#) (bulbes), Oignon, [Shiitaké](#), Lapacho (Pau d'arco), Clous de Girofle, Marjolaine, Myrrhe, Verveine odorante – [Conseils : Zinc+Sélénium d'origine naturelle]

**TEMPÉRATURE EXCESSIVE (CHALEUR), TRANSPIRATION ABONDANTE (RÉGULATION) :** [Chlorella](#), [Spiruline](#), Sauge (feuilles), Reine des prés, [Schisandra](#), Alfalfa (Luzerne), [Aloe Vera](#), Eleuthérocoque, Prêle, Bambou (Tabashir), Cyprès vert, Fraçon

épineux (Petit houx), [Astragale](#) (racine), Dictame de crête, Clou de Girofle, Vitamine C naturelle ([Goji](#), [Acérola](#), Argousier, Camu-camu, Cynorrhodon, [Ortie](#), Kiwi, [Citron](#))

**TEMPÉRATURES EXTRÊMES (RÉSISTER AU FROID) :** [Maca](#), [Rhodiola](#), [Cordyceps](#), [Astragale](#) (racine), Eleuthérocoque, [Ginseng](#), [Echinacea](#), [Gelée Royale](#), [Gingembre](#), Pin sylvestre (huile essentielle), Sapin baumier, [Schisandra](#), [Guarana](#), [Ail](#) (bulbes), [Goji](#) (baies), [Ashwagandha](#), Clou de Girofle, [Ganoderma](#) (Reishi), Vitamine C naturelle ([Goji](#), [Acérola](#), Argousier, Camu-camu, Cynorrhodon, [Ortie](#), Kiwi, [Citron](#)) – [Conseils : prendre aussi les plantes adaptogènes pour régénérer les glandes thyroïdes et surrénales]

COPYRIGHT © MR-GINSENG.COM

## CHEVEUX | ONGLES

**PELLICULES, CHEVEUX GRAS (USAGE INTERNE ET EXTERNE) :** [Ortie](#), Argile blanche, [Aloe Vera](#), [Levure de Bière](#) revivifiable, [Curcuma](#), [Acérola](#), Sel de mer, Vinaigre de cidre, [Shiitaké](#), Quinquina, Prêle, Argousier, [Goji](#) (baies), huile d'Argan, Romarin à cinéole (huile essentielle), [Omega 3](#), Huile de foie de Morue, Argile verte, [Citron](#), Capucine, Ghassoul (argile rouge) – [Conseils : Supprimer [gluten](#) et produits laitiers]

**CHEVEUX CASSANTS, PERTE DE CHEVEUX, ALOPÉCIE :** [Spiruline](#), Bambou (Tabashir), [Ortie](#) (usage traditionnel), [Gelée Royale](#), Alfalfa (Luzerne), Argile blanche, [Goji](#) (baies), Prêle, Argile verte, Ghassoul (argile rouge), [Avocat](#) (huile végétale), Ylang-Ylang (huile essentielle), Romarin à cinéole

(huile essentielle) Argousier, [Levure de Bière](#) active, Gentiane (huile essentielle), huile de Germe de blé, [Aloe Vera](#), [Fenugrec](#), [Citron](#), Capucine, Carotte, [Griffe du Chat](#) (*Uncaria tomentosa*), Lapacho (Pau d'arco) – [Conseils : Diminuer l'apport d'aliments acidifiants pour l'organisme – Reminéraliser l'organisme – Nettoyer les intestins]

CHEVEUX BLANCS (lié à l'acidité et la fatigue surrénalienne) : Beurre de Karité, [Chlorella](#), [Spiruline](#), [Ortie](#) (feuilles), [Aloe Vera](#), [Acérola](#), [Gingembre](#), [Gelée Royale](#), Curcuma, Ginseng.

**CHEVEUX SECS (USAGE INTERNE ET EXTERNE) :** [Ortie](#) (feuilles), [Avocat](#) (huile végétale), Argile blanche, [Aloe Vera](#), [Omega 3](#), [Acérola](#), [Levure de Bière](#), Argile verte, [Huile de Bourrache](#), Huile d'Onagre, Beurre de [Cacao](#), [Levure de Bière](#) active, Prêle

**CHEVEUX EN BONNE SANTÉ (USAGE INTERNE ET EXTERNE) :** [Ortie](#) (feuilles), [Spiruline](#), [Fenugrec](#), [Gelée Royale](#), Levure de bière revivifiable, [Acérola](#), Bambou (Tabashir), Prêle, [Avocat](#) (huile végétale), huile de Germe de blé, Argousier, [Goji](#) (baies), [Citron](#), Argile verte, [Aloe Vera](#), Argile blanche, [Açaï](#) (baies), Beurre de [Cacao](#), [Omega 3](#), [Fenugrec](#), Romarin, [Chlorella](#), [Huile de Bourrache](#), Huile d'Onagre

**MYCOSE (ONGLES) :** [Propolis](#), Argile verte (cataplasme), [Levure de Bière](#), Huile de Ricin, Argousier, Bardane, Lapacho (Pau d'arco), Bois de Hô (huile essentielle), Argile verte et blanche (cataplasme), Extrait de pépins de pamplemousse, Souci, [Goji](#) (baies), [Gelée Royale](#), [Aloe Vera](#)

**ONGLES CASSANTS :** [Spiruline](#)+[Chlorella](#), [Ortie](#) (feuilles), [Acérola](#), [Fenugrec](#), [Levure de Bière](#), [Goji](#), [Gelée Royale](#), Huile de Ricin (usage externe), Prêle, Bambou (Tabashir), Litotamne, Argile verte, Argile blanche, Bicarbonate de soude (usage externe), Alfalfa (Luzerne), [Huile de Bourrache](#), Huile de foie de Morue, [Miel](#) – Conseils : reminéraliser l'organisme – Éviter les aliments acidifiants.

**ONGLES INCARNÉS, PANARIS :** Beurre de Karité (cataplasme), [Propolis](#) (usage externe), Huile de Ricin (cataplasme), Bain d'Eau salée (usage externe), Bain au Bicarbonate de soude (usage externe), Huile d'Olive (usage externe), Tea tree (Huile essentielle), Lavande aspic (Huile essentielle), Encens Oliban (Huile essentielle), Argile verte, rouge et blanche (cataplasme), [Cannelle](#) (Huile essentielle), [Thym](#) (huile essentielle), [Griffe du Chat](#) (*Uncaria tomentosa*), [Ail](#)+Oignon+[Citron](#) (usage externe), [Curcuma](#) (usage interne et externe), Vinaigre de cidre (usage externe), Prêle, [Ortie](#), Bardane, [Aloe Vera](#) – [Conseils : Faire ressortir le partie de l'ongle incarné avec une compresse – Ramollir l'ongle grâce à des cataplasmes et des bains – Marcher pieds nus]

**POUX, PÉDICULOSE :** Shampoing à la [Propolis](#), [Aloe Vera](#), (usage externe), Mélange d'huiles essentielles (usages externe) : Romarin à cinéole, [Thym](#), [Citron](#), Tea tree (huile essentielle), Lavande officinale, Géranium, [Fenugrec](#), [Griffe du Chat](#) (*Uncaria tomentosa*), Lapacho (Pau d'arco)

COPYRIGHT © MR-GINSENG.COM

COPYRIGHT ©MR-GINSENG.COM® 2010-2020 - ALL RIGHTS RESERVED.

-----  
-- [MR GINSENG VERSION FRANÇAISE](#) -- [MR GINSENG VERSION ENGLISH](#) -- [MR GINSENG FORUM](#) --

-----  
-- [MR GINSENG CGU](#) -- [MR GINSENG CONTACT](#) --

-----  
REPRODUCTION OF THE CONTENTS OF THIS SITE IS STRICTLY PROHIBITED - LA REPRODUCTION DU CONTENU, DES IMAGES ET DES LOGOS DE CE SITE EST STRICTEMENT  
INTERDITE - MR GINSENG® AND MR-GINSENG.COM® ARE ALL INTERNATIONAL REGISTERED TRADEMARKS - MR GINSENG® ET MR-GINSENG.COM® MARQUES  
INTERNATIONALES DÉPOSÉES.  
-----

-----  
MR-GINSENG.COM NE POURRA ÊTRE TENU RESPONSABLE D'UNE MAUVAISE UTILISATION DES PLANTES MÉDICINALES ET COMPLÉMENTS ALIMENTAIRES. EN CAS DE  
DOUTE, CONSULTEZ UN PROFESSIONNEL DE SANTÉ. SI VOUS REFUSEZ CELA, VOUS N'ÊTES PAS AUTORISÉ À RESTER SUR LE SITE ET VOUS DEVEZ LE QUITTER.  
-----